



Study of Karaj village castle in Dinavar region and its comparison with other similar castles in Qajar period

Fattaneh Rahimi¹; Mohammad Eghbal Chehri²

1 Ph.D. Candidate in Islamic Archaeology, Central Tehran Branch, Islamic Azad University, Tehran, Iran.

Email: Parisarahimi.a@gmail.com

2 Department of Archaeology, Central Tehran Branch, Islamic Azad University, Tehran, Iran.

(Corresponding Author), Email: Eghbal1262@yahoo.com

ARTICLE INFO

Article type:
Research Article

Article History:
Received
December 18, 2023
Accepted
Avril 23, 2024

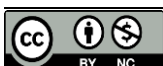


Citation: Rahimi, F., & Chehri, M., E., (2024). "Study of Karaj village castle in Dinavar region and its comparison with other similar castles in Qajar period", *Zagros Archaeological Research*, 1(1): 245-265, doi:

ABSTRACT

The castle of Qajari villages in Dinavar region in Kermanshah province is among the ancient remains that reflect the political and social evolutions and architectural developments of this period. During this period, castles remained in the context of some villages in the region, which can be considered as residential castles belonging to the khan/lord in each village, which have the same plan and components. The aim of this research is to study a castle from the Qajar period in the village of Karaj in the Dinavar region and compare them with other contemporary castles. This research is a descriptive-analytical method and by conducting field and library studies, it intends to study the common architectural pattern for building a castle in some villages of Dinavar region in the Qajar period. The main questions in this article are: 1. What does the abundance of rural castles in the west of the country have to do with the social and economic conditions of the Qajar period? 2. What kind of spatial and plan structure do the castles of Karaj village belonging to the Qajar period in the Dinavar region follow, and in what other areas can similar examples be seen? The results show that such rural castles as lordly houses belonged to the Khan of each village or region, which were built for social and economic reasons such as agriculture and taxation with square plans and four circular towers in the corners of the building. Based on preliminary studies, it can be said that similar examples of this type of plan can be seen from different regions of Kermanshah, Ilam, Lorestan and Dehloran provinces in the Qajar period.

Keywords: Qajar period, Rural Castles, Khan, Dinavar region, Karaj Castle.



Introduction

Researchers have divided Iranian castles into two general types: mountainous and plain (flatland), and in terms of geographical location and function, into various types: military and borderline, highway, governor's residence or chief or khan's residence, etc. (Mollazadeh and Mohammadi, 2006: 16; Soheili et al., 2015: 38). Mountain castles did not have a pre-prepared plan or map and were usually built according to the natural location of the rocks, but castles in the plains and flatland had a specific geometric design and were built with square, rectangular, polygonal, and circular plans (Kiani, 2007: 15). Due to its strategic and geographical location, the Dinavar region has been one of the main population centers of western Iran since the Sassanian period and has enjoyed encompass an important political and economic position. Therefore, we encounter the name Dinavar in abundance in written sources of the Islamic period, which indicates its strategic importance and significant position in different periods (Abul-Fida, 1970: 471. Estakhri, 1994: 415). The Dinavar region has always been exposed to military attacks - such as the Arab attack on Iran - which indicates its political, military and economic importance to the kings and rulers, both inner and foreign (Ibn Athir, 2006: 245; Boladzari, 1967: 125. Yaqoubi, 1977: 45). Dinavar is one of the important regions of Kermanshah province in western Iran; In some of its villages, remains of castles from the late Islamic era (Qajar) can be seen, which have not been researched so far. By researching them, new information can be obtained about the architectural characteristics and usage of such castles in the region. The Karaj village castle, as a castle from the Qajar period and one of the historical monuments in the Dinavar region, displays a valuable legacy of the social fabric, cultural customs, identity, and architectural appearance of this region.

Discussion

The rural castles of the Qajar period, which were built in almost all villages in the western region of the country and other regions of Iran, functioned mainly as centers for managing the village economy and agricultural land revenues. One of these Qajar-era castles is the castle of Karaj village in the Dinavar region, which has a square-rectangular plan with four circular towers at the corners of the castle and an entrance gate. This type of plan has been widely used in villages in different regions of Iran. Archaeological research shows that this type of square-rectangular plan with four circular towers at the corners of the castle has been widely used in villages in different regions of Iran. A completely similar example of this castle can be seen on the southern side of the village of Shir Khan, 5.5 km from the eastern side of the village of Karaj. On the ruins of Dinavar, south of the central hill in the village of Shir Khan, there are evidence and remains of a relatively small bathhouse and castle measuring 65 x 40 meters from the Qajar period, which seems to have been built on older layers from later periods (Dehghan and Zarei, 2024: 300-299. Figure 9-10). Also, in the village of "Bezahr-Rod" in Dinavar, the remains of a Qajar castle that is almost identical can be seen (Figure 11). Other examples completely similar to the Karaj village castle can be seen in the ruined castle of Tepe Yavan in the Ab Razavar valley of Kermanshah (Schmidt, 1940: pl. 99), Tepe Kadkhoda Kalander on the banks of the Seymareh River in Lorestan Province (Schmidt, 1940: pl. 54), Choghasfid Castle of Dehloran (Hole, 1977:42. pl. 1-5), Pour-Ashraf Castle in the Ilam city valley (Lashkeri and Sharifinia, 2018: 145), Konjan-Cham Castle in Mehran, Ilam Province (Soheili et al., 2015: 34), and Khanik Castle in Boshroieh County in South Khorasan Province (Sharif Kazemi et al., 2015: 5) (Figure 12). Also, this type of quadrangular plan with quadrangular towers at the corners along with an entrance door is seen in all the rural castles of Dastgardan in Tabas, with a shape completely similar to the castle of Karaj village (Zarei et al., 2021: 147) (Figure 13).

Conclusion

One of the Qajar-period fortresses is the Karaj Village Fortress in the Dinavar region, which features a square–rectangular plan with four round towers at the corners and a single entrance gate. The fortress's outer defensive elements indicate that it belongs to the mountain-type fortresses, located at the center and highest point of the village, surrounded by high walls with watchtowers on all four sides. Arrow slits can be observed on both the upper and lower parts of each tower. Considering the presence of a perennial spring near the southern side of the fortress and a small permanent stream that once flowed from the hillside, it appears that water supply was not an issue for the inhabitants. The southern façade of the fortress is two stories high, with the main entrance and reception rooms (Shahneshin) located on the upper floor. The entrance consists of a wooden door set within a semi-circular arched niche. Access to the courtyard or central area of the structure was provided through a vestibule (Hashti) covered by a domed ceiling. The exterior façade on the southern side and the interior elevations of the fortress is adorned with arched niches, featuring medium-sized pointed and semi-circular arches. Local materials such as mudbrick and fired brick, bound with straw-mud mortar, were used in its construction, and wooden beams served as the roof structure. This type of architectural plan was widely used in rural areas across Iran during the Qajar period, sharing strong similarities in layout, architectural components, and local materials. In this study, similar examples are discussed, including the Shirkhan and Bezrud village fortresses in the Dinavar region, as well as other rural fortresses in the Kermanshah, Lorestan, Khuzestan, Ilam, and Khorasan provinces. These examples collectively indicate a relatively uniform architectural pattern for rural fortresses built during the Qajar era.



دانشگاه لرستان

پژوهش‌های باستان‌شناسی زاگرس

شاپای الکترونیکی: ۸۹۴۴-۲۹۸۰

<https://www.zar.lu.ac.ir>



مقاله پژوهشی

مطالعه قلعه روستای کرج در منطقه دینور و مقایسه آن با سایر قلاع مشابه در دوره قاجار

فتانه رحیمی^۱ و محمد اقبال چهری^۲

^۱ دانشجوی دکتری باستان‌شناسی دوران اسلامی، واحد تهران مرکزی، دانشگاه آزاد اسلامی، تهران، ایران، رایانامه: Parisarahimi.a@gmail.com

Parisarahimi.a@gmail.com

^۲ گروه تاریخ و باستان‌شناسی، واحد تهران مرکزی، دانشگاه آزاد اسلامی، تهران، ایران، نویسنده مسئول، رایانامه: Eghbal1262@yahoo.com

Eghbal1262@yahoo.com

اطلاعات مقاله

دریافت مقاله:

۱۴۰۲/۰۹/۲۷

پذیرش نهایی:

۱۴۰۳/۰۲/۰۴

چکیده

قلعه‌های روستایی قاجاری منطقه دینور در استان کرمانشاه، در زمره آثاری است که بازنمودی از تحولات سیاسی و اجتماعی معماری این دوران را از خود منعکس می‌سازند. در این دوره قلعه‌هایی در بافت برخی روستاهای منطقه برجای مانده که می‌توان آنها را به‌عنوان قلعه‌های سکونتی متعلق به خان در هر روستا دانست که نقشه و اجزایی یکسان دارند. هدف از این پژوهش، مطالعه قلعه‌ای از دوره قاجار در روستای کرج از منطقه دینور و مقایسه آن با سایر قلعه‌های هم‌زمان است. این پژوهش با روش توصیفی-تحلیلی و با انجام مطالعات میدانی و کتابخانه‌ای صورت گرفته تا به مطالعه الگوی رایج معماری برای ساخت قلعه در برخی روستاهای دوره قاجار بپردازد. پرسش‌های اصلی در این مقاله عبارتند از: ۱. وفور قلعه‌های روستایی غرب کشور چه ارتباطی با شرایط اجتماعی و اقتصادی دوره قاجار دارد؟ ۲. قلعه دوره قاجاری در روستای کرج دینور دارای چه نوع ساختار فضایی و پلانی است و نمونه‌های مشابه با آن در چه مناطق دیگری قابل مشاهده است؟ نتایج پژوهش نشان می‌دهد که این گونه قلعه‌های روستایی به‌عنوان خانه‌های اربابی به خان‌های هر روستا یا منطقه تعلق داشته است که بنا به دلایل اجتماعی و اقتصادی چون امور کشاورزی و مالیاتی با نقشه‌ای چهارگوش و چهار برج مدور در زوایای بنا احداث شده‌اند. بر اساس مطالعات باستان‌شناختی می‌توان گفت که نمونه‌های مشابه با این نوع بناها در دوره قاجاری از مناطق مختلف استان‌های کرمانشاه، ایلام، لرستان و منطقه دهلران قابل مشاهده است.

ارجاع به مقاله: رحیمی، فتانه و چهری، محمد اقبال، (۱۴۰۳)، «مطالعه قلعه روستای کرج در منطقه دینور و مقایسه آن با سایر قلاع مشابه در دوره قاجار»، پژوهش‌های باستان‌شناسی زاگرس، (۱۱)، ۲۴۵-۲۶۵.

کلیدواژگان: دوره قاجار، قلعه‌های روستایی، خان، منطقه دینور، قلعه کرج.



مقدمه

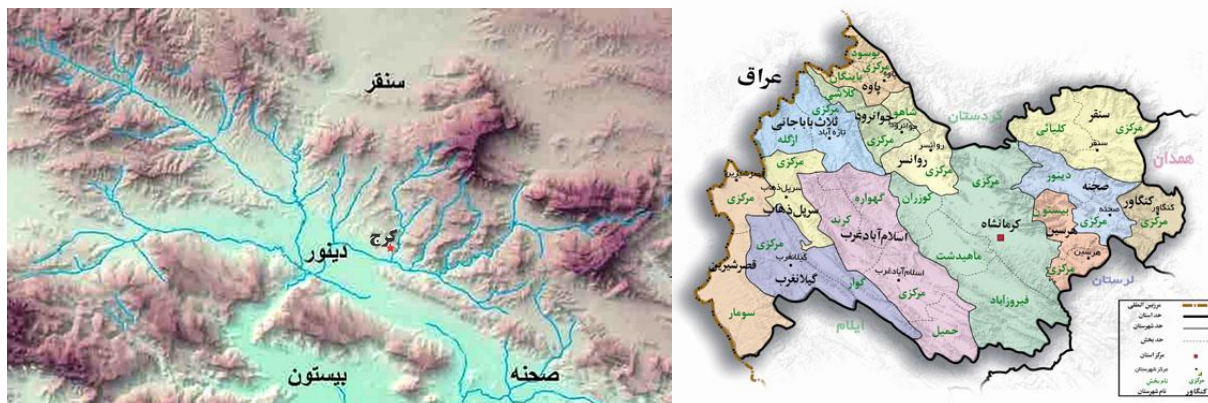
محققان، قلاع ایران را در تقسیم‌بندی کلی به دو نوع کوهستانی و دشتی (جلگه‌ای) و از لحاظ موقعیت جغرافیایی و کاربری به انواع مختلف نظامی و سرحدی، راه‌داری، حاکم‌نشین یا خان‌نشین و ... تقسیم کرده‌اند (ملازاده و محمدی، ۱۳۸۵: ۱۶؛ سهیلی و همکاران، ۱۳۹۴: ۳۸). قلعه‌های کوهستانی، طرح و نقشه‌ای از پیش آماده نداشتند و معمولاً با توجه به موقعیت طبیعی صخره‌ها احداث می‌شدند، اما قلعه‌های دشت‌ها و جلگه‌ها دارای طرح هندسی مشخصی بودند و با نقشه‌های مربع، مستطیل، چند ضلعی و مدور ساخته می‌شدند (کیانی، ۱۳۸۶: ۱۵). این نوع قلعه‌ها در نخستین نگاه با برج و باروی‌شان به‌عنوان خارجی‌ترین نشانه این گونه قلعه‌ها مشخص می‌شوند و معمولاً در کنار راه‌های مهم کاروان‌رو، رودخانه‌های دائمی، چشمه‌سارهای کوهستانی و قنات‌ها احداث شده‌اند. این نوع قلعه‌ها جز در موارد ضروری، کارکرد دفاعی و نظامی نداشتند و اغلب به‌عنوان محل سکونت و برقرار کننده مناسبات اجتماعی و مراکز حکومتی و اقتصادی بوده است (سهیلی و همکاران، ۱۳۹۴: ۳۸). بنابراین ساخت قلعه‌ها ارتباطی تنگاتنگ با ضروریات سیاسی، شرایط اقتصادی و جغرافیایی و نحوه زندگی قلعه‌نشینان داشته است. قلعه‌ها معمولاً دارای دیواری بلند، برج‌های استوانه‌ای و یک یا چند دروازه برای ورود و خروج بوده است (لشکری و شریفی‌نیا، ۱۳۹۷: ۱۳۸). در منطقه کرمانشاه و مناطق هم‌جوار آن قلعه‌های فراوانی ساخته شده که از آن جمله می‌توان به قلعه بان‌زرده، قلعه منیژه سرپل‌ذهاب، قلعه کهنه کرمانشاه، قلعه ساری‌اصلان در کنگاور، قلعه سرماج، قلعه هرسین، و قلعه‌های هجیر و مروان در شهرستان صحنه اشاره کرد (کریمیان سردشتی، ۱۳۹۴: ۸۶). منطقه دینور به علت موقعیت مناسب استراتژیکی و جغرافیایی از دوره ساسانی به بعد از کانون‌های اصلی جمعیتی غرب ایران بوده و از جایگاه سیاسی و اقتصادی با اهمیتی برخوردار بوده است. بنابراین به وفور با نام دینور در منابع مکتوب دوره اسلامی مواجه هستیم که نشان از اهمیت استراتژیکی و جایگاه مهم آن در دوره‌های مختلف بوده است (ابوالفداء، ۱۳۴۹: ۴۷۱. اصطخری، ۱۳۷۳: ۴۱۵). منطقه دینور همواره در معرض حمله‌های نظامی - چون حمله اعراب به ایران - قرار داشته است که بیان‌گر اهمیت سیاسی، نظامی و اقتصادی آن در نزد شاهان و حاکمان داخلی و خارجی بوده است (ابن‌اثیر، ۱۳۸۵: ۲۴۵؛ بلاذری، ۱۳۴۶: ۱۲۵. یعقوبی، ۱۳۵۶: ۴۵). دینور به عنوان یکی از مناطق مهم استان کرمانشاه در غرب ایران است که در برخی از روستاهای آن، بقایای قلعه‌هایی از دوران متأخر اسلامی (قاجار) به چشم می‌خورد که تاکنون مورد پژوهش قرار نگرفته‌اند و با پژوهش بر روی آن‌ها می‌توان به اطلاعاتی جدید از مشخصات معماری و کاربری این گونه قلعه‌های منطقه پی برد. قلعه روستای کرج به‌عنوان قلعه‌ای از دوره قاجار به‌عنوان یکی از آثار تاریخی در منطقه دینور، میراث باارزشی از بافت اجتماعی، آداب و رسوم فرهنگی، هویت و جلوه معماری این منطقه را به نمایش می‌گذارد.

پرسش‌های پژوهش: با توجه به آسیب‌های فراوانی که به این بنای تاریخی وارد شده و آن را در معرض تخریب کامل قرار داده است، اما تاکنون مورد مطالعه و پژوهش قرار نگرفته است. در این پژوهش با هدف مطالعه و تحلیل قلعه روستای کرج پرسش‌هایی به شرح زیر مطرح گردید که عبارتند از: ۱. وفور قلعه‌های روستایی غرب کشور چه ارتباطی با شرایط اجتماعی و اقتصادی دوره قاجار دارد؟ ۲. قلعه روستای کرج متعلق به دوره قاجار در منطقه دینور از چه نوع ساختار فضایی و پلانی تبعیت می‌کنند و نمونه‌های مشابه با آن در چه مناطق دیگری قابل مشاهده است؟
روش پژوهش: این پژوهش با روش توصیفی-تحلیلی و با انجام مطالعات میدانی و کتابخانه‌ای بر آن است که به مطالعه الگوی رایج معماری برای ساخت قلعه روستای کرج در منطقه دینور بپردازد.

اغلب مطالعات باستان‌شناسی دربارهٔ منطقه دینور بر آثار پیش از تاریخی و دوران تاریخی آن متمرکز بوده است (Sarre, 1922: pl.53. Matthews et al, 2013: 61). گیرشمن، ۱۳۷۰: ۱۸؛ وندنبرگ، ۱۳۴۸: ۱۱۰؛ کلایس و همکاران، ۱۳۸۵: ۴۱۶-۴۱۱). در حالی که وضعیت دینور در دوران اسلامی، در پژوهش‌های اندکی مورد توجه قرار گرفته است (گلزاری، ۱۳۵۷: ۲۸۹-۲۸۳). از جمله این پژوهش‌ها می‌توان به عکس‌برداری هوایی در منطقهٔ دینور توسط اشمیت در سال ۱۹۳۷ م. اشاره کرد که عکس هوایی تعدادی از قلعه‌های قاجاری منطقه را نیز آورده است (Schmidt, 1940: pl.100). دیگر پژوهش قابل ذکر، می‌توان به مقالهٔ «دینور از شکل‌گیری تا اضمحلال: تأملی دیگر در عوامل موثر بر اضمحلال» اشاره کرد که به عقیدهٔ نویسندگان آن، پراکندگی مواد فرهنگی در دوره‌های پارت و ساسانی بیشتر از سایر دوره‌ها است، ولی در قرون آغازین اسلامی با کاهش قابل ملاحظه مواد فرهنگی مواجه شده‌اند. بر همین اساس، بیشترین یافته‌های سطحی به عصر ساسانی و حکومت حسنویه (۷۳۱-۳۵۸ ه.ق) و کمترین آنها به قرون ۹ و ۱۰ هجری متعلق است (کریمیان و همکاران، ۱۳۹۱: ۸-۹). هم‌چنین نام دینور بر سکه‌های فخرالدوله دیلمی در سال‌های ۳۷۵ تا ۳۸۷ ه.ق و روی سکه‌های دورهٔ حسنویه و آل بویه آمده است (قوچانی، ۱۳۷۳: ۵۰، ۴۶-۴۵). به خاطر ویرانی شهرهای منطقهٔ غرب ایران چون دینور، بهار و کرمانشاه به دست هولاکوخان (۵۶۵ ه.ق) مغول و پس از آن تهاجم و سیاست تمرکزگرایی امیر تیمور از اهمیت دینور کاسته می‌شود، اما متروک شدن کامل دینور در اوایل حکمرانی صفویان با روی کار آمدن خاندان زنگنه و به دلیل انتخاب کرمانشاه به عنوان مرکز سیاسی غرب کشور اتفاق افتاده است (کریمیان و همکاران، ۱۳۹۱: ۸-۹). دیگر پژوهش‌های انجام گرفته: «کتاب تاریخ دینور: به انضمام احوال و آثار علماء و عرفاء آن» است (امیری، ۱۳۹۱) که در این کتاب به معرفی منطقهٔ دینور بر اساس منابع تاریخی در دوران قبل از اسلام تا دورهٔ سلجوقی به انضمام معرفی علماء و مشاهیر آن می‌پردازد. مقاله «جغرافیای تاریخی و جایگاه اقتصادی دینور» (اشتری تفرشی، ۱۳۹۲) به جغرافیای تاریخی شهر دینور و رونق اقتصادی آن در قرون اولیه اسلامی از زمان فتح اعراب تا دوره‌های آل حسنویه، آل بویه و سلجوقیان اشاره می‌کند و افول و ویرانی شهر دینور را به دلیل حملات امیر تیمور گورکانی دانسته است. مقاله «وضعیت دینور در عهد آل حسنویه (۳۳۰-۴۰۶ ه.ق)» (نظری و همکاران، ۱۳۹۶) نیز به مطالعهٔ اوضاع تاریخی، ساختار اقتصادی و مذهبی منطقهٔ دینور در عصر حسنویه می‌پردازد. مقاله «گونه‌شناسی و گاه‌نگاری نسبی شیوهٔ عساری در محوطهٔ باستانی دینور، استان کرمانشاه» (دهقان و زارعی، ۱۴۰۱)، و مقاله «بازشناسی شهر اسلامی دینور: تصویری از یک شهر فرهنگی» تمرکز بر شواهد باستان‌شناختی در دوران اسلامی دارد که سابقهٔ سکونت در دینور را از دورهٔ سلوکی ذکر می‌کنند. شهر دینور از مراکز استان ماه‌الکوفه و یکی از مناطق فرهنگی جهان اسلام در قرون نخستین اسلامی بوده و در قرن چهارم ه.ق با قدرت یافتن حکومت‌های محلی، ارتقای سیاسی یافته است. «آل حسنویه» آن را به تخت‌گاهی خود برگزیده، اما در موضوعات خرد و کلان سده‌های بعد، روند نزولی را طی کرده و در قرن ۵۱۳ ه.ق به ویرانه‌ای بدل می‌شود (دهقان و زارعی، ۱۴۰۳: ۴۰). در دورهٔ قاجار یکی از منابعی که در مورد دینور مطالبی را ذکر کرده است، کتاب دموورگان با عنوان: «هیئت علمی فرانسه در ایران مطالعات جغرافیایی» است که بر اساس آن شهر دینور در اواخر حکومت ناصر الدین شاه قاجار متروک بوده است. دموورگان در این کتاب ذکر می‌کند که از خرابه‌های دینور بازدید کرده است. دموورگان هم‌چنین گزارش می‌کند که اهالی آبادی‌های پیرامون به راحتی از ویرانه‌های شهر دینور، اشیاء فراوانی مانند سکه، آجر، کوزه و جواهرآلات به دست می‌آورند و نظر به زیادی این اشیاء و اهمیت بهای‌شان، آنها را با خوانین محلی تقسیم می‌کردند (دمورگان، ۱۳۳۸: ۹۷-۹۸). بنابراین پژوهش مورد نظر روی قلعه‌های روستایی منطقه دینور و به ویژه قلعهٔ روستای کرج، مربوط به زمانی است که خود شهر متروک شده و هر روستا یا تعدادی از روستاهای منطقه، توسط یک خان محلی اداره شده‌اند.

موقعیت جغرافیایی منطقه

شهرستان صحنه با وسعت ۱۴۶/۸۵ کیلومتر مربع (تقریباً ۵/۹ درصد از مساحت استان کرمانشاه) در مختصات جغرافیایی: ۱۹' و ۳۴° تا ۴۸' و ۳۴° عرض شمالی و ۶۰' و ۴۷° تا ۵۱' و ۴۷° طول شرقی در شرق استان کرمانشاه واقع شده است. شهرستان مزبور از غرب با شهرستان کرمانشاه از جنوب و جنوب غربی با شهرستان هرسین و استان لرستان، از شمال با شهرستان سنقر و از شرق با شهرستان کنگاور هم‌جوار است (صدر موسوی و همکاران، ۱۳۹۶: ۷۳۴). دینور از بخش‌های شهرستان صحنه در استان کرمانشاه است که سه دهستان دینور، حُر و کندوله را در خود جای داده و مرکز آن میان‌راهان نام دارد. دشت دینور که شهر باستانی دینور را در خود جای داده است به وسیله کوه‌های عالی‌سیاه، قراول‌خانه، عالی‌کمر، کمرسیاه و قلعه‌هژیر احاطه شده است (کریمیان و همکاران، ۱۳۹۱: ۳). روستای کرج واقع در فاصله حدود ۵.۵ کیلومتری ضلع شرقی خرابه‌های شهر باستانی دینور که در منطقه‌ای پرآب و در حاشیه دو رودخانه کوچک از شاخ‌آبه‌های رود دینور آب قرار دارد (شکل ۱).



شکل ۱. موقعیت بخش دینور در شهرستان صحنه بر روی نقشه استان کرمانشاه و روی عکس هوایی (کریمیان و همکاران، ۱۳۹۱: ۱۱. دهقان و زارعی، ۱۴۰۳: ۲۹۳)

قلعه روستای کرج

یکی از روستاهای منطقه دینور در شهرستان صحنه، روستایی به اسم کرج است که بافت قدیمی آن روی تپه‌ای نسبتاً مدور به ارتفاع حدود ۱۰ متر قرار دارد (شکل ۲). در مرکز این تپه و در بالاترین نقطه آن، بقایای یک قلعه متروک با مصالح خاکی متشکل از آجرهای مستطیلی (۲۵ × ۱۰ × ۸ سانتی‌متر)، ملات گچ و در جاهایی نیز ملات کاه-گل دیده می‌شود. این قلعه با شکل مربع-مستطیل شکل به ابعاد ۳۳.۴۳ متر در جهت شمالی-جنوبی و ۳۰ متر در جهت شرقی-غربی است که یک ورودی در ضلع جنوبی دارد. ورودی قلعه به پهنای ۲.۸۰ متر دارای یک در چوبی قدیمی است که پس از این درب ورودی، هشتی ورودی با تاقی گنبدی شکل به چشم می‌خورد. طبقه هم‌کف در دو طرف دالان ورودی در داخل قلعه به دو فضای قرینه هم‌دیگر به ابعاد ۱۵ در ۹.۱۰ متر با محوریت طولی شرقی-غربی تقسیم می‌شود که به نظر می‌رسد محل نگهداری احشام و اصطبل بوده است. دو اتاق پله‌دار در زوایای جنوبی قلعه به دو برج مدور منتهی می‌شود و در کنار آنها نیز اتاق‌های تودرتوی کوچکی دیده می‌شود. از درب اصلی قلعه نیز به واسطه یک راهروی باریک مرکزی به ورودی ساده‌ای در مرکز قلعه می‌رسد که این ورودی به حیاط داخلی قلعه به ابعاد ۱۵ متر در جهت شمالی-جنوبی و ۱۷.۸۰ متر در جهت شرقی-غربی متصل شده است. حیاط در سه طرف شمالی، شرقی و غربی با ده اتاق در بر گرفته شده است. به جز یک اتاق کوچک، میانگین ابعاد این اتاق‌های مسکونی ۵ در ۳.۸۰ متر است که در واقع بخش اندرونی و مسکونی قلعه محسوب می‌شود. چهار برج دایره‌ای شکل یکسان به شعاع ۳.۵ متر در زوایای قلعه دیده می‌شود. در این قلعه، شواهد استفاده از تیرهای چوبی را هنوز می‌توان در ورودی داخلی و اتاق کناری برج مدور در ضلع شمال‌غربی مشاهده کرد. مورد قابل ذکر دیگر استفاده از تیرکشی‌های مربعی



شکل ۳. عکس هوایی قلعه روستای کرج (google earth, 2014)



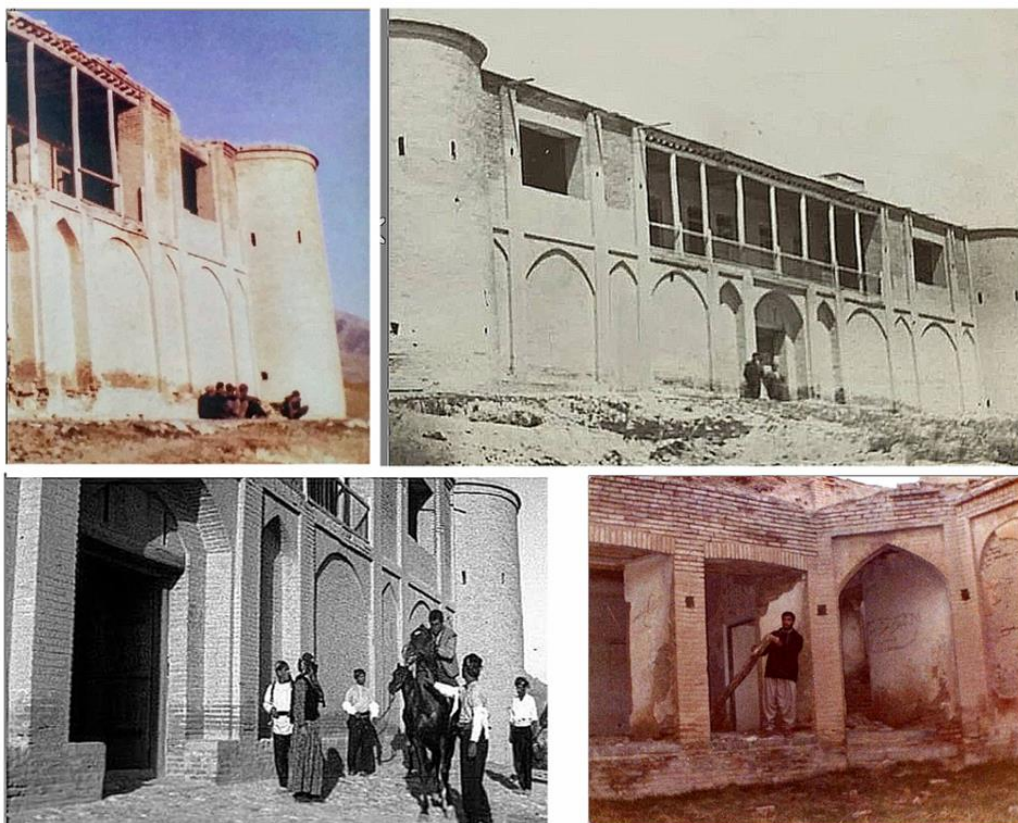
شکل ۴. قلعه کرج؛ A-E: عکس‌هایی از نماهای مختلف بیرون قلعه، F: عکس از گنبد بر روی هشتی پس از ورودی قلعه، G: عکس از نمای داخلی قلعه با دید به سمت شمال، H: عکس از درب ورودی قلعه (نگارندگان)



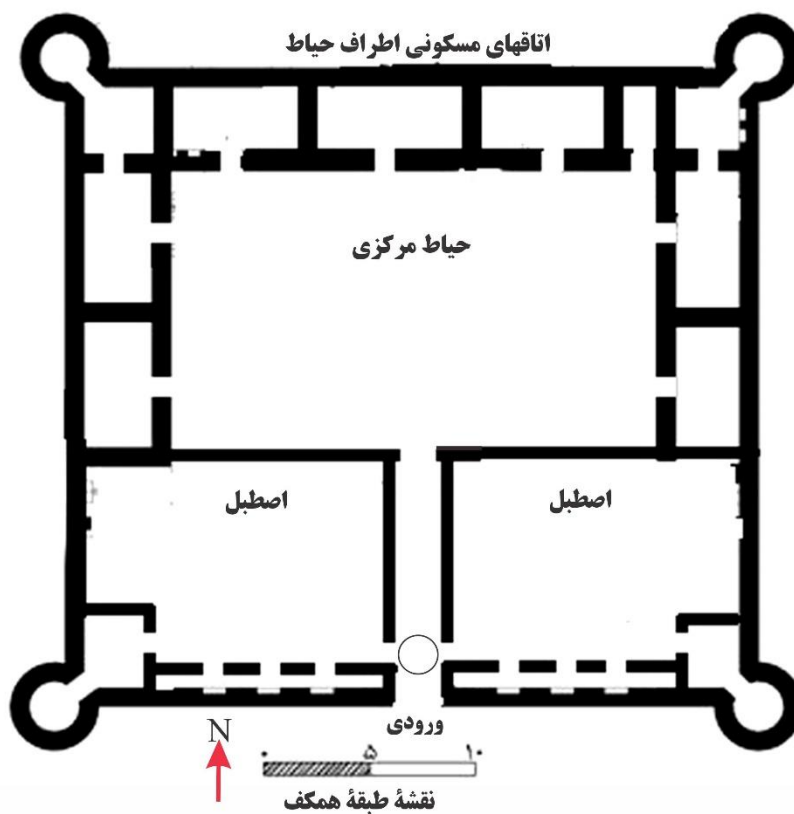
شکل ۵. عکس‌هایی از قلعهٔ کرج شامل A-C, H: نمای داخلی و بیرونی گنبد بر روی هشتی که پس از ورودی قلعه قرار دارد، D-F, I: نمای داخلی قلعه با دید به سمت شمال شامل دیوارها و درب‌های داخلی و برج ضلع شمال غربی به همراه آسیب‌های وارده به آن (نگارندگان)



شکل ۶. عکس‌هایی از نمای وسیع‌تر داخلی قلعه و شکل تاق‌نماها و تاقچه‌های دیوارهای داخلی با زاویه دید به سمت شمال (نگارندگان)



شکل ۷. عکس‌هایی قدیمی در دهه‌های ۱۳۴۰ و ۱۳۵۰ شمسی از نمای ورودی قلعه در ضلع جنوبی، در ردیف پایین سمت راست یک عکس قدیمی از نمای داخلی قلعه از دهه ۱۳۶۰ شمسی (مأخذ عکس: یکی از اهالی روستای کرج به اسم آقای یآوری)



شکل ۸. پلان قلعه روستای کرج، (نگارندگان)



شکل ۹. عکس سفال‌های سطحی قلعه روستای کرج (نگارندگان)
جدول ۱. جدول نمونه های سفالی قلعه روستای کرج (نگارندگان)

شماره سفال	نوع قطعه	پرداخت نهایی		پخت	شيوه ساخت	رنگ			تمپر	تزینات	توضیحات دوره
		درونی	بیرونی			بیرونی	خمیره	درونی			
۱	بدنه	گلی غلیظ	گلی غلیظ	ناکافی	دست ساز	قرمز	دودزده	قرمز	آلی	-----	Red slip مس و سنگی میانه (Hamlin, 1975). بحرانی پور، ۱۴۰۰: ۱۰۸)
۲	بدنه	گلی غلیظ	گلی غلیظ	ناکافی	دست ساز	قرمز	دودزده	قرمز	آلی	-----	Red slip مس و سنگی میانه (Hamlin, 1975). بحرانی پور، ۱۴۰۰: ۱۰۸)
۳	لبه	گلی غلیظ	گلی غلیظ	کافی	چرخ ساز	قرمز	نخودی	قرمز	کانی شن ریزه	-----	دوره تاریخی (اشکانی- ساسانی) (لباف خانیکی، ۱۳۸۷: ۱۶۴-۱۶۳. کامبخش فرد، ۱۳۸۶: ۱۵۸-۱۶۴)
۴	بدنه	گلی غلیظ	گلی غلیظ	کافی	دست ساز	نخودی	نخودی	نخودی	آلی	BOB هندسی سیاه	مس و سنگی میانه (بحرانی پور، ۱۴۰۰: ۱۰۸) (Henrickson, 1983)
۵	بدنه	لعاب فیروزه ای	لعاب فیروزه ای	کافی	چرخ ساز	فیروزه ای	نخودی	فیروزه ای	کانی	تزین سیاه زیر لعاب شفاف	اسلامی میانه ایلخانی، قلم مشکی (زارعی و شعبانی، ۱۳۹۸: ۱۱۵. محمدی و شعبانی، ۱۳۹۵: ۱۴۴)
۶	بدنه	لعاب فیروزه ای	لعاب فیروزه ای	کافی	چرخ ساز	فیروزه ای	نخودی	فیروزه ای	کانی	-----	اسلامی متاخر (قاجاری) (زارعی و شعبانی، ۱۳۹۸: ۱۱۵)

تحلیل

روی کار آمدن قاجارها و دولت نسبتاً متمرکزی که آنان پدید آوردند، در واقع چندان تأثیری بر رشد اجتماعی - اقتصادی ایران در قرون سیزدهم و چهاردهم هجری نداشت. بنابراین ایران هم‌چنان کشور واپس مانده کشاورزی قرون وسطایی با فرمانروایی نامحدود و مناسبات تولیدی زمین‌داری و در برخی جای‌ها، سیادت مناسب تولیدی نیمه

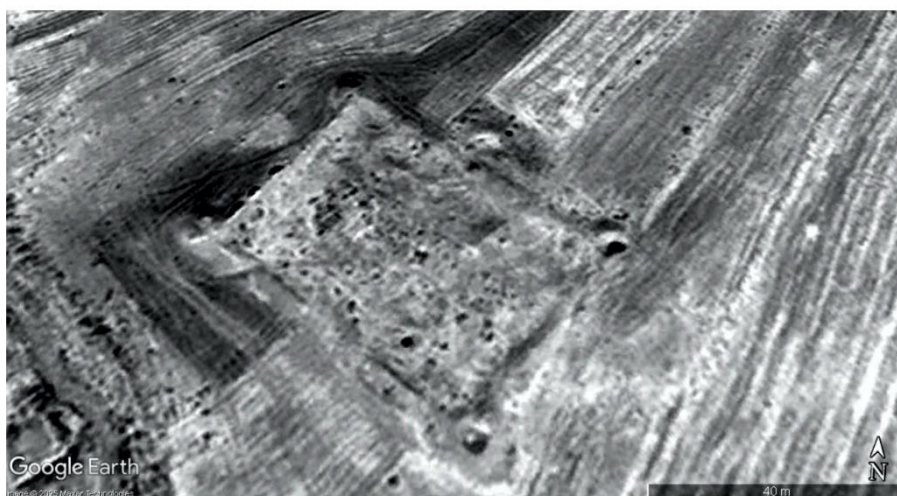
فئودالی و پدرسالاری بود (ایوانف، ۱۳۵۷: ۱۱۷). قاجارها پس از بر سر کار آمدن، نوآوری چندانی در مناسبات تولیدی و کشاورزی و زمین‌داری ایران ایجاد نکردند. آنان نگاه‌داری شکل‌های سنتی زمین‌داری دولتی را چون یکی از شیوه‌های تحکیم قدرت خویش، ارزیابی می‌کردند. قاجارها می‌پنداشتند که مالکیت دولتی بر زمین و حق فرمان‌فرمایی شاه بر همه ذخایر زمینی، مهم‌ترین شالوده اقتصادی مرکزیت سیاسی ایران است (تنکابنی، ۱۳۸۹: ۲۸-۲۷). آقامحمد خان و محمد شاه، زمین‌های مازندران را مصادره کردند؛ در اطراف اصفهان، فتحعلی‌شاه و محمد شاه زمین‌های بسیاری را تصاحب کردند و در گیلان و سیستان و بلوچستان، ناصرالدین شاه زمین‌ها را مصادره و یا خریداری می‌کرد (لمتون، ۱۳۳۹: ۱۴۶، ۱۵۴، ۲۳۸، ۲۴۲، ۲۵۷). بنابراین بزرگ‌ترین زمین‌دار، خود شاه بود که در آغاز قرن نوزدهم میلادی و سال‌های دوره اول حکومت قاجار نزدیک به یک‌سوم زمین‌های قابل کشت، از آن دولت قاجار بود. از همان آغاز فرمانروایی قاجاریه از این زمین‌های دولتی به پاداش خدمت هم‌چون تیول به خان‌ها و به کارگزاران دولتی واگذار می‌شد. هم‌چنین بخش بزرگی از زمین‌ها که نزدیک به یک چهارم خاک ایران بود، در مالکیت زمین‌داران بزرگ و رئیس قبایل بود. انتقال مالکیت زمین‌های قبایل به مالکیت خان‌ها قبلاً نیز اتفاق افتاده بود، اما در دوره قاجار دامنه گسترده‌تری به خود گرفت. بنابراین در کشاورزی ایران دوره قاجاری سه گونه مالکیت وجود داشت:

۱. مالکیت دهقانی، ۲. مالکیت زمین‌داران بزرگ و کوچک و سران عشایر، ۳. مالکیت دولتی. (تنکابنی، ۱۳۸۹: ۲۹-۲۸).

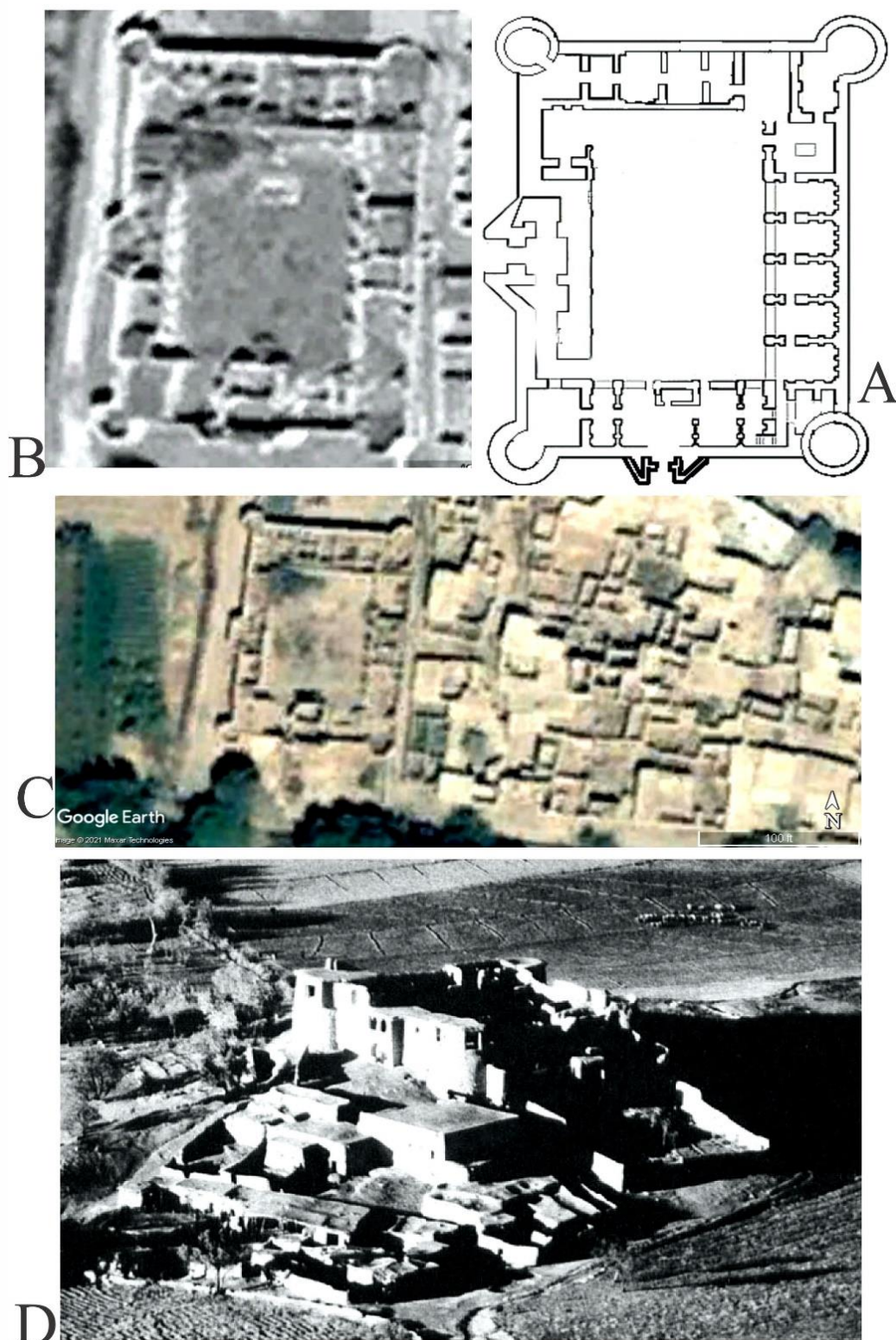
در دوره قاجار، سیستم اداری کشور به گونه‌ای بود که به ایالت‌هایی تقسیم می‌شد که بر هر کدام از این ایالت‌ها، والی منصوب پادشاه فرمانروایی می‌کرد. هر ایالت به چندین بلوک و بلاد با توابع آن‌ها و قصبات قسمت شده که حکام آن‌ها را نیز یا مستقیماً خود شاه تعیین می‌کرد و یا حاکم کل ایالتی آنها را منصوب می‌نمودند. بنابراین در زیر دست هر حاکم کل و نایب‌الحکومه، داروغه یا رئیس پلیس و بعد از آنها کلانتر یا شهردار و کدخدا قرار داشت. در میان طوایف بومی و جنگاور چون حکام کرد و بختیاری یا طوایف دیگر، القابی چون ایل‌خان و ایل‌بیگی وجود داشته است و زبردستان آنها را خان، شیخ و توشمال می‌نامیدند. همه این اشخاص از جهت وصول عایدات در نزد والی ایالت خویش مسئول بوده‌اند (کرزن، ۱۳۷۳: ۵۶۹-۵۶۸). در دوره قاجار در هر ایالتی، پنج اداره وجود داشته است: ۱. اداره مالیه که مالیات دیوان را از رعیت دریافت می‌کند و به مصارف دولتی می‌رساند. ۲. اداره قشون، ۳. اداره عدلیه، ۴. اداره تجارت و صنعت، ۵. اداره احتسابیه (آدمیت و ناطق، ۱۳۵۶: ۴۵۸-۴۵۵). با توجه به این که بخش عمده‌ای از درآمد اصلی و اقتصاد حکومت قاجار، مبتنی بر کشاورزی بوده است، اراضی کشاورزی روستاها و رعیت‌هایی که روی آنها کار می‌کردند، نقشی بسیار مهم در نظام اجتماعی و اقتصادی دوره قاجار ایفا کرده‌اند (تنکابنی، ۱۳۸۹: ۲۸). بنابراین یک بخش مهم از نظام حکومتی دوره قاجار، خان‌های بزرگ یا همان زمین‌داران بزرگ و خرده مالکین روستاها بوده‌اند که مراکز ایالتی دولت قاجار از نظر اقتصادی به آنها وابسته بود. خان‌ها بخشی از عایدات کشاورزی را به مصرف شخصی می‌رساندند و بخشی را به حکومت تحویل می‌دادند (کرزن، ۱۳۷۳: ۵۶۹-۵۶۸). زیرا در دوره قاجار، خان‌ها متولی اداره اراضی کشاورزی روستایی بوده‌اند و در اداره روستاها تا حدود زیادی مستقل عمل می‌کردند و حتی به گونه‌ای جدی نمی‌توان گفت که زمین‌هایی که در دست رئیس قبیله‌ها بوده، از آن دولت بوده‌اند (تنکابنی، ۱۳۸۹: ۲۸). لذا قلعه‌های روستایی دوره قاجار که تقریباً در تمامی روستاهای منطقه غرب کشور و سایر مناطق ایران ساخته شده‌اند، کارکرد آنها عمدتاً به عنوان مرکزی برای اداره اقتصاد روستاها و عواید اراضی کشاورزی بوده است. یکی از این قلعه‌های دوره قاجار، قلعه روستای کرج در منطقه دینور است که دارای پلان چهارگوش مربع-مستطیلی با چهار برج مدور در زوایای قلعه و یک درب ورودی است. این نوع پلان در روستاهای مناطق مختلف ایران به طور وسیعی رواج داشته است. پژوهش‌های باستان‌شناسی نشان می‌دهد که این گونه پلان چهارگوش مربع-مستطیل با چهار برج مدور در زوایای قلعه در روستاهای مناطق مختلف ایران به‌طور وسیعی رواج داشته است. نمونه کاملاً مشابه با این

قلعه در ضلع جنوبی روستای شیرخان به فاصله ۵.۵ کیلومتری ضلع شرقی روستای کرج دیده می‌شود. روی ویرانه‌های دینور در جنوب تپه مرکزی واقع در روستای شیرخان، شواهد و بقایایی از حمام و قلعه‌ای نسبتاً کوچک به ابعاد ۴۰×۶۵ متر از دوره قاجاری دیده می‌شود که به نظر می‌رسد از دوره‌های متأخر روی لایه‌های قدیمی بنا شده است (دهقان و زارعی، ۱۴۰۳: ۲۹۹-۳۰۰. شکل ۹-۱۰). همچنین در روستای «بزه‌رود» دینور نیز بقایای یک قلعه قاجاری تقریباً مشابه به چشم می‌خورد (شکل ۱۱).

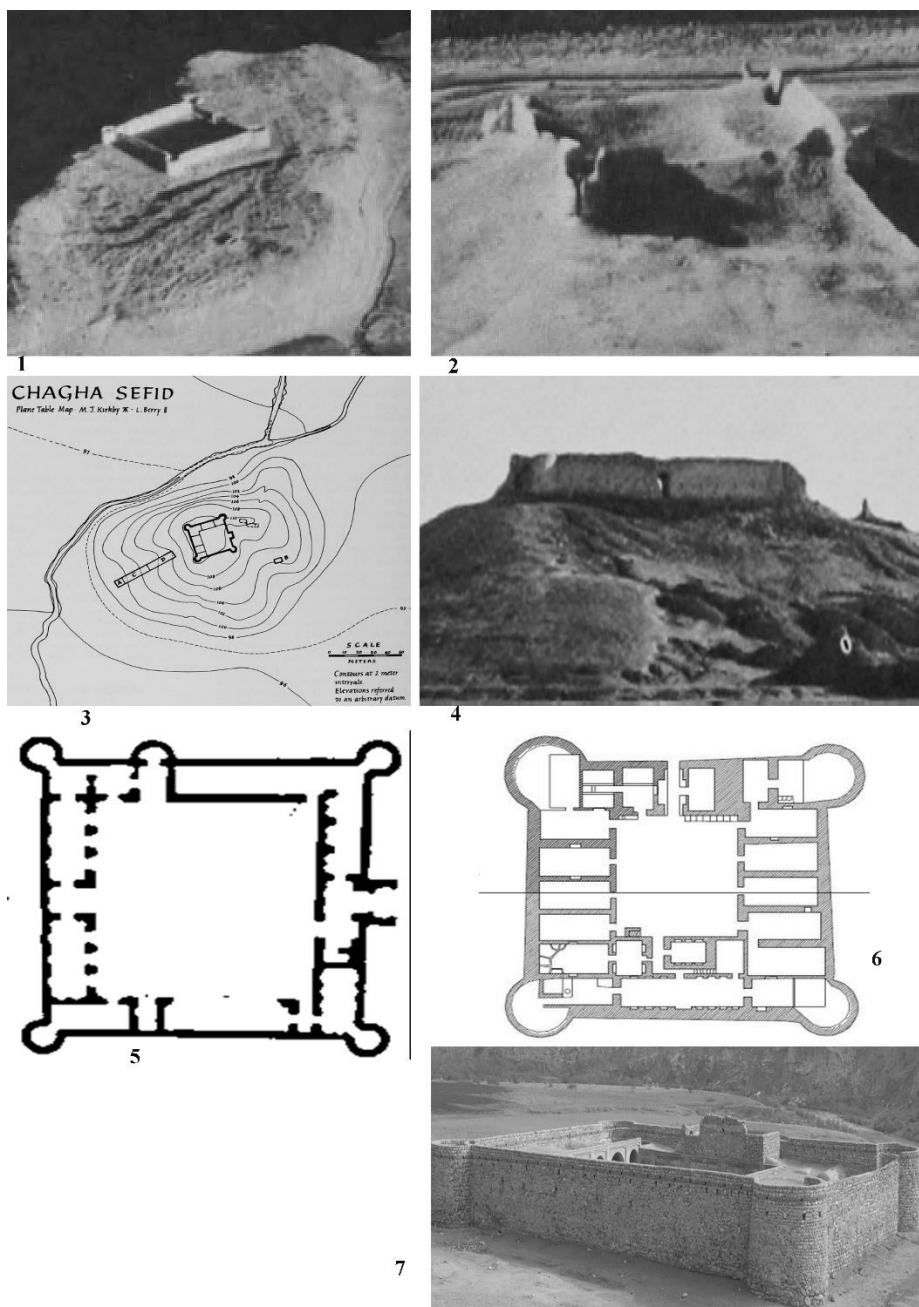
دیگر نمونه‌های کاملاً مشابه با قلعه روستای کرج در قلعه مخروبه تپه یاوان در دره آب رازآور کرمانشاه (Schmidt, 1940: pl.99)، تپه کدخدا کلاندر در کنار رود سیمره در استان لرستان (Schmidt, 1940: pl.54)، قلعه چغاسفید دهلران (Hole, 1977:42. pl.1-5)، قلعه پوراشرف در دره شهر ایلام (لشکری و شریفی نیا، ۱۳۹۷: ۱۴۵)، قلعه کنجان-چم در مهران استان ایلام (سهیلی و همکاران، ۱۳۹۴: ۳۴) و قلعه خانیک در شهرستان بشرویه در استان خراسان جنوبی (شریف کاظمی و همکاران، ۱۳۹۴: ۵) قابل مشاهده است (شکل ۱۲). همچنین این نوع پلان چهارگوش با برج-های چهارگانه در زوایا به همراه یک درب ورودی در تمامی قلعه‌های روستایی دستگردان طبس با شکلی کاملاً مشابه با قلعه روستای کرج دیده می‌شود (زارعی و همکاران، ۱۴۰۰: ۱۴۷) (شکل ۱۳).



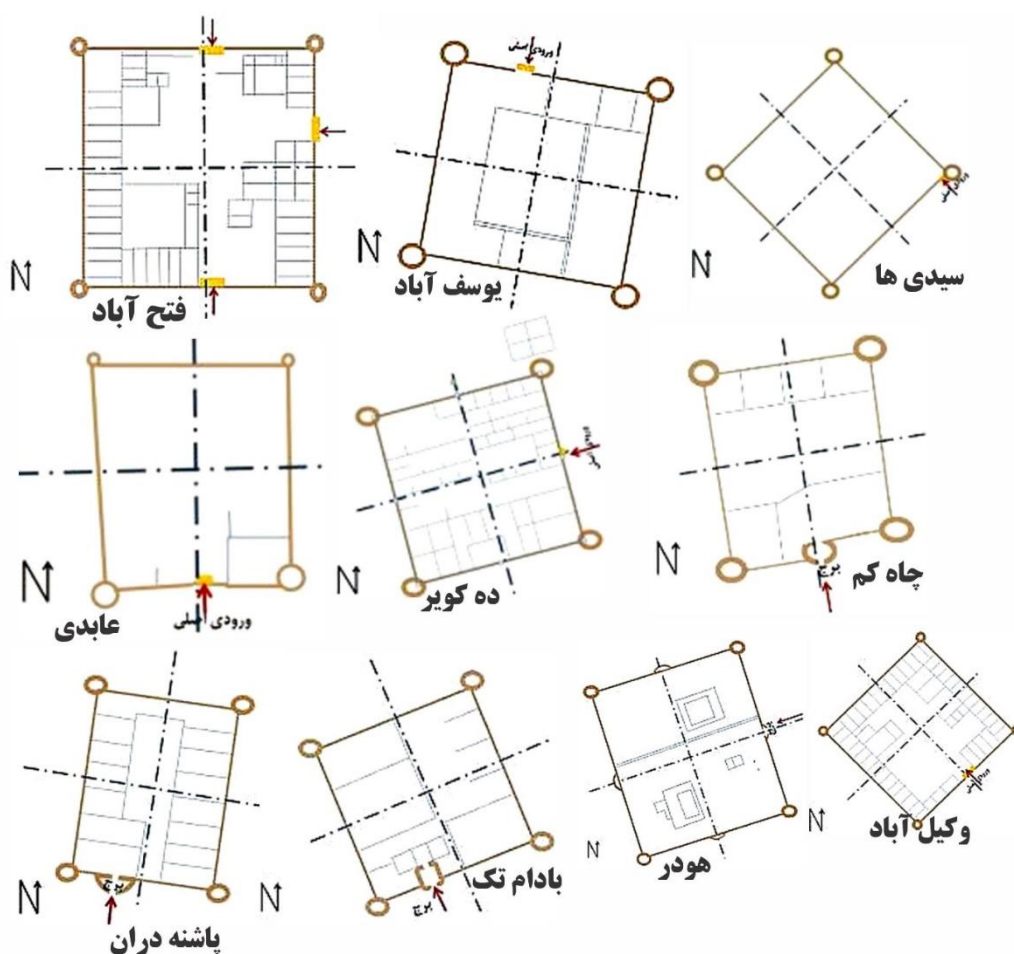
شکل ۱۰. عکس‌های هوایی گوگل ارث از قلعه قاجاری روستای شیرخان در دینور با پلانی شبیه به قلعه کرج (Google Earth)



شکل ۱۱. A: پلان قلعه روستای بزهرود در دینور (نگارندگان)، B-C: عکس‌های هوایی گوگل ارث بزهرود (Google Earth)، D: عکس هوایی از قلعه روستای بزهرود در دینور. (Schmidt, 1940: pl.99.)



شکل ۱۲. عکس و طرح قلعه‌های دوره قاجار مشابه با قلعه روستای کرج: ۱. تپه کدخدا کلاندر در کنار رود سیمره در لرستان (Schmidt, 1940: pl.54). ۲. قلعه مخروبه تپه یوان در دره آب رازآور کرمانشاه (Schmidt, 1940: pl.99) و ۳ و ۴. قلعه چغاسفید دهلران (Hole, 1977:42. pl.1). ۵. قلعه پور اشرف در دره شهر ایلام (لشکری و شریفی نیا، ۱۳۹۷: ۱۴۵)، ۶. قلعه خانیک در شهرستان بشرویه (شریف کاظمی و همکاران، ۱۳۹۴: ۵)، ۷. قلعه کنجانچم در مهران استان ایلام (سهیلی و همکاران، ۱۳۹۴: ۳۴).



شکل ۱۳. پلان قلعه‌های منطقه دستگردان طبس شبیه به قلعه روستای کرج (زارعی و همکاران، ۱۴۰۰: ۱۴۷)

نتیجه‌گیری

یکی از این قلعه‌های دوره قاجار، قلعه روستای کرج در منطقه دینور است که دارای پلان چهارگوش مربع-مستطیلی با چهار برج مدور در زوایای قلعه و یک درب ورودی است. عناصر دفاعی بیرونی این قلعه نشان می‌دهد که از نوع قلعه‌های کوهستانی در مرکز روستا و مرتفع‌ترین بخش آن است که دارای حصار مرتفع با برج‌هایی دیده‌بانی در اضلاع چهارگانه قلعه می‌باشد. تیرکشی‌هایی در قسمت پایین و بالای هرکدام از این برج‌ها قابل مشاهده است. با توجه به اینکه امروزه در نزدیکی ضلع جنوبی قلعه یک چشمه پرآب وجود دارد و همچنین رودخانه دائمی کوچکی از دامنه تپه عبور می‌کرده است، به نظر می‌رسد برای تأمین آب قلعه مشکلی وجود نداشته است. ضلع جنوبی قلعه دو طبقه بوده که در طبقه پایین آن درب ورودی و اتاق‌های شاه‌نشین در طبقه بالای آن دیده می‌شود. در این ضلع یک درب ورودی چوبی در درون طاق‌نمایی هلالی شکل تعبیه شده است. برای دسترسی به حیاط یا مرکز بنا از یک فضای هشتی با گنبدی بر فراز آن امکان‌پذیر بوده است. نمای بیرونی قلعه واقع در ضلع جنوبی و نمای داخلی قلعه را تاق-نماهایی با تاق‌هایی از نوع هلالی و تیزه‌دار متوسط در بر گرفته است. در ساخت این قلعه از مصالح بومی خشتی و آجری با ملات کاه‌گل و پوشش سقف با تیرهای چوبی انجام گرفته است. این نوع پلان در روستاهای مناطق مختلف ایران در دوره قاجاری به طور وسیعی رواج داشته است که شباهت بسیار زیاد آن یا سایر قلعه‌های روستایی در نوع پلان، اجزای معماری و مصالح بومی بوده است. در این پژوهش به نمونه‌های مشابهی در منطقه دینور مانند قلعه‌های روستاهای شیرخان و بزه‌رود و همچنین قلاع سایر مناطق ایران در استان‌های کرمانشاه، لرستان، خوزستان، ایلام و

خراسان اشاره شده است که بیان گر یک شکل نسبتاً یکسانی برای ساخت این گونه قلعه‌های روستایی در دوره قاجاری بوده است.

درصد مشارکت نویسندگان

این مقاله حاصل مطالعات کتابخانه‌ای و میدانی نویسندگان بوده که هر یک به نحوی در به سرانجام رسیدن آن نقش داشتند. بیشتر داده‌های کتابخانه‌ای و میدانی این مقاله ابتدا توسط نویسنده اول و سپس توسط نویسنده دوم، صورت پذیرفته است.

تعارض منافع

ضمن رعایت اخلاق نشر، در این پژوهش هیچ‌گونه تعارض منافع بین نویسندگان وجود ندارد.

کتابنامه

- ابن اثیر، علی بن محمد، (۱۳۸۵)، *اخبار ایران از الکامل ابن اثیر*، ترجمه محمد ابراهیم باستانی پاریزی، تهران: انتشارات علم، چاپ سوم.
- ابوالفداء، عمادالدین اسماعیل بن علی، (۱۳۴۹)، *تقویم البلدان*، ترجمه عبدالمحمد آیتی، تهران: انتشارات بنیاد فرهنگ ایران.
- اشتری تفرشی، علیرضا، (۱۳۹۲)، «جغرافیای تاریخی و جایگاه اقتصادی دینور»، مطالعات تاریخ اسلام، سال پنجم، شماره ۱۷، صفحات ۲۶-۷.
- اصطخری، ابواسحق ابراهیم بن محمد فارسی، (۱۳۷۳). *مسالك و ممالک*. ترجمه عبدالله تستری، به کوشش: ایرج افشار، تهران: بنیاد موقوفات دکتر محمود افشار.
- امیری، اقبال، (۱۳۹۱)، *تاریخ دینور: به انضمام احوال و آثار علماء و عرفاء آن*، کرمانشاه: انتشارات طاق بستان.
- ایوانف، میخائیل سرگیویچ، (۱۳۵۷). *انقلاب مشروطیت ایران*، ترجمه آذر تبریزی، تهران، شبگیر.
- آدمیت، فریدون، ناطق، هما، (۱۳۵۶)، *افکار اجتماعی و سیاسی و اقتصادی در آثار منتشر نشده دوران قاجار*، تهران: انتشارات آگاه.
- بحرانی پور، حنان، (۱۴۰۰)، *گاهنگاری مطلق و گوناگونی درون منطقه‌ای سنت سفالی دالما بر اساس تحلیل سفال منقوش تک‌رنگ*، پژوهش باستان سنجی، (۱)۷، ۱۲۳-۱۰۳.
- بلادری، احمد بن یحیی، (۱۳۴۶)، *فتوح البلدان*، ترجمه آذرتاش آذرنوش، تهران: بنیاد فرهنگ ایران.
- تنکابنی، حمید. (۱۳۸۹)، *تحلیلی بر مناسبات تولیدی و نوع مالکیت در ایران و تأثیرات آن بر دیوان سالاری عصر قاجار*، *اقتصاد تطبیقی*، پژوهشگاه علوم انسانی و مطالعات فرهنگی، سال اول، شماره اول، بهار و تابستان، ۳۹-۲۳.
- دمورگان، ژاک، (۱۳۳۸)، *هیئت علمی فرانسه در ایران مطالعات جغرافیایی*، ترجمه دکتر کاظم ودیعی، جلد دوم، تبریز: انتشارات چهر.
- دهقان، مریم، زارعی، محمدابراهیم، (۱۴۰۱). *گونه‌شناسی و گاه‌نگاری نسبی شیوه عساری در محوطه باستانی دینور*، استان کرمانشاه، *فصلنامه علمی مطالعات باستان‌شناسی پارسه*، شماره ۲۱، سال ششم، ۱۶۵-۱۴۳.
- دهقان، مریم، زارعی، محمدابراهیم، (۱۴۰۳). *بازشناسی شهر اسلامی دینور: تصویری از یک شهر فرهنگی*، پژوهش-های باستان‌شناسی ایران، شماره ۴۰، دوره چهاردهم، ۳۱۴-۲۸۵.

- زارعی، محمد ابراهیم، شعبانی، محمد، (۱۳۹۸)، «بررسی و تحلیل گونه شناسی سفالینه‌های آغاز دوران اسلامی تا پایان دوره صفوی منطقه همدان»، *مطالعات باستان شناسی پارسه*، پژوهشگاه میراث فرهنگی، شماره ۸، سال سوم، تابستان، ۱۲۶-۱۰۹.
- زارعی، محمد ابراهیم، عنانی، بهرام، شریف کاظمی، خدیجه، (۱۴۰۰)، «مطالعه کارکرد معماری و گونه‌شناسی قلعه‌های دستگردان طبرس در دوران اسلامی»، *پژوهش‌های باستان‌شناسی ایران*، شماره ۳۱، دوره یازدهم، زمستان، صفحات ۱۵۶-۱۲۷.
- سهیلی، جمال الدین، محمودی زرنندی، مهناز، صالحی، زینب، (۱۳۹۴)، «الگوهای طراحی معماری قلعه‌های استان ایلام در دوره قاجار با تأکید بر الگوهای رفتاری»، *فصلنامه مطالعات شهر ایرانی اسلامی*، شماره بیست و یکم، پاییز، صفحات ۴۵-۳۱.
- شریف کاظمی، خدیجه، عنانی، بهرام، محمدیان، فخرالدین، (۱۳۹۴)، «شناخت ساختار کالبدی و کارکرد قلعه‌های دوره قاجار در شهرستان بشرویه»، *بیرجند، دومین همایش ملی باستان شناسی ایران*، کد مقاله ۶۲، صفحات ۱۴-۱.
- صدرموسوی، میرستار، طالبی فرد، رضا، نیازی، چیا، (۱۳۹۶)، «بررسی نقش عوامل طبیعی در توزیع جغرافیایی سکونتگاه‌های روستایی (مطالعه موردی: شهرستان صحنه)»، *فصلنامه علمی - پژوهشی مطالعات برنامه ریزی سکونتگاه‌های انسانی*، دوره ۱۲، شماره ۴ (پیاپی ۴۱)، صفحات ۷۴۹-۷۳۱.
- قوچانی، عبدالله، (۱۳۷۳). «قلمرو حکومت ابوالنجم بدر بن حسنویه به استناد سکه‌ها»، *مجله باستان‌شناسی و تاریخ*، سال هشتم، شماره دوم، شماره پیاپی ۱۶، بهار و تابستان، صفحات ۶۵-۴۶.
- کامبخش فرد، سیف الله، (۱۳۸۶)، *کاوش‌ها و پژوهش‌های باستان شناسی و احیاء معماری معبد آناهیتای کنگاور و تاق گرا، جلد ۲ گنجینه های یافت شده از کاوش‌ها*، تهران، انتشارات پژوهشکده باستان شناسی سازمان میراث فرهنگی، صنایع دستی و گردشگری.
- کرزن، جورج، (۱۳۷۳)، *ایران و قضیه ایران*، ترجمه غلامعلی وحید مازندرانی، جلد اول، تهران: انتشارات علمی و فرهنگی، چاپ چهارم.
- کریمیان سردشتی، نادر، (۱۳۹۴)، «نقشه تاریخی قلعه کهنه کرمانشاه»، *فصلنامه علمی، فنی و هنری اثر*، شماره ۷۱، صفحات ۹۲-۸۵.
- کریمیان، حسن، صبری، حسین، باستانی، محرم، (۱۳۹۱)، «دینور از شکل یابی تا اضمحلال: تأملی دیگر در عوامل موثر بر اضمحلال شهرها»، *پژوهش‌های ایران‌شناسی*، سال ۲، شماره ۱، بهار و تابستان، صفحات ۱۲۴-۱۰۵.
- کیانی، محمد یوسف، (۱۳۸۶)، *تاریخ هنر معماری ایران در دوره اسلامی*، تهران: انتشارات سمت.
- کلیس، ولفرام، هاینس لوشای و پتر کالمایر، (۱۳۸۵)، «بیستون: کاوش‌ها و تحقیقات سال‌های ۱۹۶۳-۱۹۶۷ میلادی»، ترجمه فرامرز نجد سمیعی، تهران: سازمان میراث فرهنگی، صنایع دستی و گردشگری.
- گلزاری، مسعود، (۱۳۵۷). *کرمانشاهان - کردستان*، تهران: انجمن آثار ملی.
- گیرشمن، رومن، (۱۳۷۰)، *هنر ایران در دوران پارتنی و ساسانی*، ترجمه بهرام فره‌وشی، تهران: شرکت انتشارات علمی و فرهنگی، چاپ دوم.
- لباف خانیکی، میثم، (۱۳۸۷)، *سفال‌های ساسانی شمال شرق ایران (طبقه بندی، مقایسه و تحلیل بر اساس ویژگی‌های شکلی)*، *مجله علمی - پژوهشی دانشکده ادبیات و علوم انسانی دانشگاه تهران*، شماره ۴-۱۸۶، دوره ۵۹، صفحات: ۱۷۷-۱۴۳.

لشکری، آرش، شریفی‌نیا، اکبر، (۱۳۹۷)، «مطالعه تطبیقی ساختار فضایی، علل شکل‌گیری و الگوی پراکنش قلاع قاجاریه و اوایل پهلوی دره شهر، استان ایلام»، مطالعات باستان‌شناسی پارسه، شماره ۴، سال دوم، صفحات ۱۵۴-۱۳۷.

لمتون، آن.کی.اس. (۱۳۳۹)، مالک و زارع در ایران، ترجمه منوچهر امیری. تهران: بنگاه ترجمه و نشر کتاب.
 محمدی، مریم، شعبانی، محمد، (۱۳۹۵)، «معرفی و تحلیل سفال‌های دوران اسلامی محوطه زینوآباد-بهار، همدان»، پژوهش‌های باستان‌شناسی، دانشگاه بوعلی همدان، شماره ۱۱، دوره ششم، پاییز و زمستان، ۱۵۰-۱۳۵.
 ملازاده، کاظم، محمدی، مریم، (۱۳۸۵)، قلاع و استحکامات نظامی، تهران: انتشارات سوره مهر.
 نظری، داریوش، گراوند، مجتبی، آذرجو، بشیر، (۱۳۹۶)، «وضعیت دینور در عهد آل حسنویه (۳۳۰-۴۰۶ ق)»، فصل‌نامه جندی شاپور، سال سوم، شماره ۱۲، صفحات ۹۱-۱۱۳.
 وندنبرگ، لوئی، (۱۳۴۸)، باستان‌شناسی ایران باستان، ترجمه عیسی بهنام، تهران: انتشارات دانشگاه تهران، چاپ دوم.

یعقوبی، احمد بن اسحاق، (۱۳۵۶)، البلدان، ترجمه محمد ابراهیم آیتی، تهران: بنگاه ترجمه و نشر کتاب.

References

- Hamlin, C, (1975). Dalma Tepe. *Iran*. Vol. XIII, 111-127.
- Henrickson, E, (1983). Ceramic styles and cultural interaction in the early and middle chalcolithic of the central zagros.iran. PHD Dissertation. Department of Anthropology, University of toronto (canada).
- Hole,F, (1977). *Studies in the archaeological history of the Dehliiran plain, the excavation of ChoghaSefid*, Contributions by M.J. Kirkby, Colin Renfrew, Ann Arbor, Memoirs of the museum of anthropology university of Michigan.
- Matthews, R, Matthews, W, Mohammadifar, Y, (2013). *The earliest Neolithic of Iran: 2008 excavations at Sheikh-e Abad and Jani: Central Zagros Archaeological Project Reports, Volume 1*, British Institute of Persian Studies archaeological monographs series IV, Oxbow Books, Oxford and Oakville.
- Sarre, F, (1922). *Die Kunst des alten Persiens*, Die Kunst des Ostens, Berlin,
- Schmidt, E. F, (1940). *Flights over ancient cities of Iran*, the university of Chicago press, Chicago, Illinois.