



## A discussion on the Achaemenid period settlements in the Kor River region (Central Persia)

Farshad Miri <sup>1</sup>

1- Department of archaeology, Lorestan University, Email: [miri\\_farshad@ymail.com](mailto:miri_farshad@ymail.com).

### ARTICLE INFO

**Article type:**

Research Article

**Article History:**

Received

January 27, 2024

Accepted

June 20, 2024



10.2234/z.a.r.2025.726  
006

**Citation:** Miri, F.,

(2025). "A

discussion on the  
Achaemenid period  
settlements in the  
Kor River region  
(Central Persia)",  
Zagros

Archaeological  
Research, 1(2): 111-  
146. doi:

10.2234/z.a.r.2025.726  
006

### ABSTRACT

The earliest archaeological evidence of the presence of Persian tribes in central Fars (the basins of the Kor and Sivand rivers) dates back to the early first millennium BCE, where excavations at the Qasr-e Dasht mound provide evidence of early Persians. This presence gradually expanded, and around 550 BCE, with the defeat of the Medes by Cyrus the Great, it entered the stage of state formation. At this point, Cyrus laid the foundational structures of the Achaemenid Empire by constructing the royal complex of Pasargadae in the Sivand River basin. Subsequently, with various conquests and territorial expansions by Darius I and his successors, the Achaemenids became the largest empire of their time. Despite the grandeur of the empire, relatively few remains and archaeological traces of the Achaemenids have been identified in the central land of the empire. In fact, although the number of sites continues to grow through archaeological research, many ambiguities and deficiencies still exist both in quantity and quality, and there are numerous areas devoid of settlements or any material remains. Meanwhile, the Persepolis administrative archives and classical historians' accounts point to the prosperity, development, and establishment of various sites/facilities (about 350 locations) within the region covered by the tablets. This paper aims to provide an overall picture of Achaemenid settlement patterns in the Kor River region by utilizing archaeological studies and, to some extent, documentary texts. The archaeological evidence is categorized into various types, including rural settlements, nomadic/temporary encampments, water management structures, burial sites, grain storage facilities, roads, and mines. Based on the findings, most settlements are clustered around the royal seat of Persepolis. The integration of archaeological results with written sources allows for a reconstruction of a possible urban settlement in this area.

**Keywords:** Achaemenids, Kor River Basin, Archaeological Settlements, Persepolis, Royal Sites.



## Introduction

There is still no consensus among researchers about when and by what route the Persians entered the Kor River region and the area of Fars. However, according to some scholars, this migration dates back to around 800 BCE (Abdi & Ataei, 2005: 41). Proponents of this theory argue that "Teimuran B pottery (grey ware), due to its significant differences from Indigenous pottery and its connection to similar ceramics in the northern regions of the plateau — which at that time were under the influence of newly arrived Iranian-speaking peoples — is likely related to the incoming Persians. Thus, the arrival of Persians in the Kor River basin dates to around 800 BCE, which roughly coincides with the period when their name began to appear gradually in written texts. The Jala-Abad pottery also indicates a later phase of Persian presence, fitting within the timeframe of the Sialk B cemetery (7th and 8th centuries BCE)" (ibid.).

Regardless of these discussions, after entering the region and mingling with the indigenous populations, the Persians gradually established political and military power during the mid-first millennium BCE. This culminated, after roughly half a century, in the formation of a vast empire named after one of their ancestors — "Achaemenes." From this great empire, a variety of archaeological remains can still be found in the studied area. This research seeks to reconstruct the settlement and habitation patterns of the region during the Achaemenid period by integrating these archaeological findings with other documents and evidence (primarily the Persepolis Fortification Tablets).

## Discussion

Achaemenid-period remains in the Kor region can be examined in the form of mounds and sites, stone and brick structures, mines, burial structures, caves and shelters, water management systems, roads, and ritual structures. Therefore, although not all identified evidence can be classified strictly as settlements, each represents various activities in this region during the Achaemenid era. Sufficient and definitive evidence for precise chronological dating of all settlements is lacking. In several mounds in the plains and other elevated sites, the absence of Late Plain Ware (a key indicator of Achaemenid pottery in the Kor River basin) is notable. In fact, some of these sites are completely devoid of ceramic remains. It appears that the inhabitants used pottery minimally.

The morphological characteristics of most Achaemenid sites in the Kor River basin generally include small and low-elevation settlements (though this is not a fixed rule), scattered throughout the basin and mostly located within agricultural lands. However, their density and distribution are greater near the site of Persepolis, forming a compact and clustered pattern.

Persepolis and its surrounding sites are spread across a 20-kilometer area and include several settlement zones (Takhtgah, Southern Quarter, Bagh-e Firuzi, South Firuzi, Western Persepolis, Dasht-e Gowhar/Takht-e Gowhar, Naqsh-e Rostam). This area has been classified by researchers into two zones: the "Royal Zone" and the "Persepolis Settlement Area" (Askari Chaverdi & Callieri, 2012; 2013; 2014; Boucharlat et al., 2012; Gondet, 2011; Gondet & Thiessen, 2013).

The remaining evidence offers prominent architectural and environmental features that suggest the possibility of an urban settlement in this area. On the slopes of mountains surrounding the Persepolis settlement area (especially Mount Rahmat), a relatively high number of caves and shelters (around 24 cases) attributed to the Achaemenid period have been identified (Barani, 2017; 2019). The exact residential nature of these sites remains unclear. It is not possible to state definitively whether these settlements were temporary or seasonal encampments used by nomadic/pastoralist communities.

Beyond the Persepolis settlement area, other significant sites are located 20–25 kilometers away (in the northern and southern basins of the Kor River) (Tilia, 1978: 85–87; Sumner, 1986; Boucharlat, 2003: 263–265). In the southern basin (Korbāl Plain), few Achaemenid sites have been identified. In general, only a limited number of sites from this period have been recorded near Band-e Amir, the Daryoon Valley, and south of Band-e Feyzabad (Asadi & Hartnell, 2007; Asadi, 2012: 119; Hartnell, 2012: 121). Additional sites include several between the village of Dezhabad and Band-e Amir (Ataei & Zare, 2019), as well as three other sites at the far end of the basin (Miri, 2017). Their functional characteristics include aristocratic/royal sites, water structures, and rural settlements. In the northern half of the basin (regions of Beyza, Ramjerd, and Abraj), few sites have been reported. The hilly sites located in the plain are distinguished by their low density and relatively large distances from each other — the defining feature of Achaemenid settlement patterns in this region.

### Conclusion

The Kor River basin, located in the northwestern part of Fars Province, is considered one of the principal areas within the central heartland of the Achaemenid Empire. However, numerous ambiguities and questions still remain regarding the nature and extent of settlement in this region during the Achaemenid period — questions that future, more extensive research may help answer.

Among the main ambiguities are the low number of settlements and the lack of definitive archaeological evidence related to urban centers. Aside from the area designated as the Persepolis Settlement Zone (stretching from the ceremonial platform to Naqsh-e Rostam), there is a low density of archaeological remains and evidence in other parts of the region. Nevertheless, it is expected that this gap may be partially filled through archaeological investigations, especially in the northern half of the basin.

Despite the scarcity of archaeological evidence, written sources (including the Persepolis Fortification Tablets and classical historical accounts) emphasize the abundance of Achaemenid remains and material culture in this region. This suggests that a significant portion of the archaeological data related to the Persian presence in the area may have been lost over time, leaving only limited traces today. The remaining evidence includes small and low-rise settlements, aristocratic/royal residencies, water infrastructure, mines, roads, royal tombs and cemeteries, and ritual structures. Furthermore, the integration of documentary sources with archaeological data supports the idea of an urban settlement existing in the Kor region during the Achaemenid era.

## References

- Abdi, K., (2001). Malyan 1999. IRAN, 39: 73-98.
- Alden, J. R., (1979). Regional Economic Organization in Banesh Period Iran. Ph. D. dissertation, University of Michigan: Ann Arbor.
- Algaze, G., (2001). Initial Social Complexity in Southwestern Asia: The Mesopotamian Advantage. *Current Anthropology*, 42 (2): 199-233.
- Arfaee, A., (2008). The Geographical Background of the Persepolis Tablets, Ph.D. Diss. University of Chicago.
- Asadi, A., & Kaim, B., (2009). The Achaemenid building at site 64 in Tang-e Bulaghi. In: R. Boucharlat & H. Fazeli Nashli (eds.), *Tang-i Bulaghi Reports 2: TB 64*, ARTA 2009.003, 20p.
- Askari Chaverdi, A., & Callieri, P., (2009). Achaemenid and Post-Achaemenid Remains at TB 76 and TB 77. In: R. Boucharlat & H. Fazeli Nashri (eds.), *Tang-i Bulaghi Reports 3: TB 76-77*, ARTA 2009.004, 35p.
- , & Callieri, P., (2012). The Activities of the Iranian-Italian Joint Archaeological Mission at Persepolis West (Fars, Iran). In: *Dariosh Studies II. Persepolis and its Settlements: Territorial Systems and Ideology in the Achaemenid State*, edited by G. P. Baselo & A. V. Rossi, 225–248. Napoli.
- , Callieri, P., & Gondet, S., (2013). Tol-e Ajori, a new monumental building in Parsa. ARTA 006.
- , Callieri, P., & Matin, E., (2014). Tol-e Ajori: A Monumental Gate of the Early Achaemenian Period in the Persepolis Area,” *AMIT*, 46: 223-54.
- Ataiy, M.T., (2024). A Not on the Location of Raxa/Rakkan. *Persica Antiqua*, Vol 4, No 6: 71-31.
- , & Boucharlat, R., (2009). An Achaemenid Pavilion and other Remains in Tang-i Bulaghi. In: R. Boucharlat & H. Fazeli Nashri (eds.), *Tang-i Bulaghi Reports 4: TB 85-34*, ARTA 2009.005, 33p.
- Bessac, J.C., & Boucharlat, R., (2010). Le monument de Takht-e Rustam, près de Persépolis dit ‘tombeau inachevé de Cambyse: Note technique et reconsiderations. ARTA, 2010.003: 1-39.
- Boucharlat, R., (2003). Persepolis Area in the Achaemenid Period: Some Reconsiderations. In: *Yeki bud, Yeki Nabud: Essays on the Archaeology of Iran in Honor of William M. Sumner*, edited by Naomi F. Miller & Kamyar Abdi, Cotsen Institute of Archaeology, Monograph 48, University of California Press, Los Angeles, Chapter 20: pp. 237-242.
- (2007). « Achaemenid Residences and elusive imperial cities », in A. Luther, R. Rollinger & J. Wiesehöfer (eds.), *Getrennte Wege? Kommunikation, Raum und Wahrnehmung in der Alten Welt, Oikumene. Studien zur antiken Weltgeschichte 2*, Verlag Antike, Frankfurt am Main, p.447-46.
- (2009). The 'Paradise' of Cyrus at Pasargadae: The Core of the Royal Ostentation. In: J. Ganzert & J. Wolschke-Bulmahn (eds.), *Bau- und Gartenkultur zwischen "Orient" und "Okzident" - Fragen zu Herkunft, Identität und Legitimation*, Beiträge zur Architektur- und Kulturgeschichte, Leibniz Universität Hannover, Band 3, Martin Meidenbauer Verlag, München, p.47-64.

- , & Feizkhah, M., (2007). Joint Iranian-French Expedition in Marvdasht Plain, Fars. A Report of the Autumn 2005-Spring 2006 Seasons, in [Anonymus], ed., 7-25.
- , & Mohammadkhani, K., (2008). Archaeological Surveys and Investigations in Marvdasht Plain. A Short Report of the Joint Iranian-French Mission, A Brief Technical Report for the Iranian Center for Archaeological Research and the Parsa-Pasargad Research Foundation.
- , De Schacht, T., & Gondet, S., (2012). Surface Reconnaissance in the Persepolis Plain (2005-2008): New Data on the City Organisation and Landscape Management. In: Basello G.P. & Rossi A.V. (eds.), *Persepolis and His Settlements. Territorial System and Ideology in the Achaemenid State. Proceedings of the Conference Held in Viterbo, 16-17<sup>th</sup> December 2010, Università Degli Studi di Napoli "L'Orientale" - Series Minor 77, Napoli: 123-166.*
- Gondet, S., (2011). *Occupation de la Plaine de Persépolis au Ier millénaire av. J.-C. (Fars Central, Iran)*, PhD dissertation, Université de Lyon 2.
- , & Thiesson, J., (2013). Spatial Organization of Persepolis (Fars, Iran): Preliminary Results from A Large Grid Study Carried Out with A CS60 Conductivity and Susceptibility Meter. In: *Proceedings of the 10<sup>th</sup> International Conference on Archaeological Prospection*, Neubauer, W., Trinks, I., Salisbury, R. B., and Einwogerer (eds.). Vienna, May 29<sup>th</sup> – June 2<sup>nd</sup> 2013.
- , Mohammadkhani, K., & Askari Chaverdi, A., (2018). A Newly Discovered Building Complex North of the "Frataraka" Complex. Consequences for the Spatial Definition of the Persepolis-Parsa Royal Area. *ARTA 2018.003: 1-35.* WWW.achemenet.com/pdf/arta.
- Haerincq, E., (1984). L'Iran méridional, des Achéménides jusqu'à l'avènement de l'Islam, Bilan des Recherches. In: Boucharlat, R., & Salles, S., (eds.), pp. 299-306.
- Hallock, R.T., (1969). *Persepolis Fortification Tablets*, Chicago: The University of Chicago Press.
- Hansman, J., (1972). Elamites, Achaemenians and Anshan. *IRAN 10: 101-125.*
- Hartnell, T. M., (2012). *Persepolis in Context: A Landscape Study of Political Economy in Ancient Persia*. PhD Thesis, Department of Near Eastern Language and Civilizations, University of Chicago.
- Henkelman, W. F. M., (2008). *The Other Gods Who Are. Studies in Elamite-Iranian Acculturation based on the Persepolis Fortification Texts*. Leiden: Nederlands Instituut voor het Nabije Oosten.
- (2011). Parnakka's feast: šip in Parsa and Elam. In: Álvarez-Mon, J., & Garrison, M. B., (eds.), *Elam and Persia*, Winona Lake, Indiana: Eisenbrauns, pp. 89-166.
- (2012). *The Achaemenid Heartland: An Archaeological-Historical Perspective*. In: Potts, D. T., (ed.), *A Companion to the Archaeology of the Ancient Near East*. Oxford, pp. 931-962.
- & Kleber, K., (2007). Babylonian Workers in the Persian Heartland: Palace building at Matannan during the Reign of Cambyses. In: Tuplin, C., (ed.), *Persian Responses. Political and Cultural Interaction with (in) the Achaemenid Empire*, Swansea: Classical Press of Wales, pp. 163-176.
- Herzfeld, E., (1941). *Iran in the Ancient East*. Oxford University Press, Oxford, 363p.

- Kleiss W., (1971). Der Takht-i Rustam bei Persepolis und das Kyros-Grab in Pasargadae. *Archäologischer Anzeiger*, 86 (2): 157-162.
- Koch, H., (1992). *Es Kundet Dareios der König: Vom Leben im Persischen Großreich*, vewrlag Philip p von Zabern. Mainz/Rhein.
- Miroschedji, P. de., (1982). Notes sur la glyptique de la fin de l'Elam. *Revue d'Assyriologie* 76: 51-63.
- (1985). « La fin du royaume d'Anshan et de Suse et la naissance de l'Empire perse », *Zeitschrift für Assyriologie*, 75, p.265-306
- Mousavi, A., (1999). La Ville de Parsa: Quelques Remarques sur la Topographie et le Système Défensif de Persépolis. *Iranica Antiqua*, 34: 145-155.
- (2002). Persepolis in retrospect: histories of discovery and archaeological exploration at the ruins of ancient Parseh. *Ars Orientalis*, 32: 209-251.
- (2012). *Persepolis: Discovery and Afterlife of a World Wonder*. Boston/Berlin. Perrot, J. 2010, Darius en son temps, In: Perrot, J., (ed.), *Le Palais de Darius à Suse: une Résidence Royale sur la Route de Persépolis à Babylone*, Paris: pp. 466-481.
- Nylander, C., (1966). Clamps and Chronology (Achaemenian Problems II). *Iranica Antiqua*, Vol. VI: 130 –146.
- , Askari Chaverdi, A., Merae, I.K., Alamdari, K., Disting, A., Jaffari, J., Ellicott, T.M., Setoudeh, A., Lashkari, A., Ameli, R. Sh., & Yazdani, A., (2009). Further Excavations at Qaleh Kali (MS 46) by the Joint ICAR-University of Sydney Mamasani Expedition. *Iranica Antiqua*, 44: 207-282.
- Quintus Curtius Rufus, (1946). *History of Alexander*, translated by John C. Rolfe, Harvard University Press, Cambridge.
- Reiner, E., (1973). The Location of Anshan. *Revue d'Assyriologie* 67: 57-62.
- Roaf, M., (1983). *Sculptures and Sculptors at Persepolis*. Iran 21.
- Schmidt, E. F., (1953). *Persepolis I. Structures, Reliefs, Inscriptions*. Oriental Institute Publications 68. Chicago: University of Chicago Press.
- (1957). *Persepolis II. Contents of the Treasury and other Discoveries*. Oriental Institute Publications 69. Chicago: University of Chicago Press.
- (1970). *Persepolis III. The Royal Tombs and other Monuments*. Oriental Institute Publications 70. Chicago: University of Chicago Press.
- Strabo, (1932). *Geographica: With an English Translation* by H. L. Jones. Cambridge: University Press and W. Heinemann 1932.
- Stronach, D., (1978). *Pasargadae: a Report on the Excavations Conducted by the British Institute of Persian Studies from 1961 to 1963*. Oxford.
- Sumner, W., (1972). *Cultural development in the Kur River Basin, Iran. An Archaeological Analysis of Settlement Patterns*. Ph. D., Dissertation, University of Pennsylvania.
- (1974). Excavation at Tall-i Malyan, 1971-1972. *Iran*, 12: 155-180.
- (1976). Excavations at Tall-i Malyan (Anshan). *Iran* 14: 103-115.
- (1977). Early Settlements in Fars Province Iran. In: L.D., Levine & C.T., Young (eds.), *Mountains and Lowlands: Essays in the Archaeology of Greater Mesopotamia*. Malibu: Undena Publications.
- (1986). Achaemenid Settlement in the Persepolis Plain. *American Journal of Archaeology*, 90 (1): 3-31.

- (1994). Archaeological measures of continuity and the arrival of the Persians in Fars. In: H. Sancisi-Weerdenburg, A., Kuhrt, & M.C., Root (eds.), *Continuity and Change, Achaemenid History 8*, Nederlands Instituut voor het Nabije Oosten, Leiden, pp.97-105.
- Tilia, A.B., (1974). Discovery of an Achaemenian Palace near Takht-i Rustam to the North of the Terrace of Persepolis. *Iran* 12: 200-4.
- (1978). *Studies and Restorations at Persepolis and other Sites of Fars II*. Instituto Italiano per il Medio ed Estremo Oriente (IsMEO) - Reports and Memoirs 18, Roma.
- Tuplin, C., (1996). *Achaemenid Studies*, (Historia Einzelschriften 99). Stuttgart: Franz Steiner.
- (2008). Taxation and Death: Certainties in the Persepolis Fortification archive? *Persika*, Vol. 12, pp. 317 - 386.
- Waerzeggers, C., (2010). Babylonians in Susa: The travels of Babylonian Businessmen to Susa Reconsidered. In: *Der Achämenidenhof/The Achaemenid court*. Wiesbaden: Harrassowitz. pp. 777-813.
- Zeidi, M., McCall, B., & Khosrowzadeh, A., (2006). Survey of Dasht-e Rustam Yek and Dasht-e Rustam Do. In: D.T., Potts, K., Roustaei, C.A., Petrie, & L.R., Weeks (eds.), *The Mamasani Archaeological Project Stage One: A Report on the First Two Seasons of the ICAR-University of Sydney Expedition to the Mamasani District, Fars Province, Iran*, Iranian Cultural Heritage and Tourism Organization, Tehran, p.147-168.



دانشگاه لرستان

## پژوهش‌های باستان‌شناسی زاگرس

شاپای الکترونیکی: ۸۹۴۴-۲۹۸۰

<https://www.zar.lu.ac.ir>



مقاله پژوهشی

### بحثی پیرامون استقرارهای هخامنشی ناحیه رود کر (فارس مرکزی)

فرشاد میری<sup>۱</sup>

۱- مدرس گروه باستان‌شناسی دانشگاه لرستان (نویسنده مسئول)، رایانامه: [Miri\\_farshad@ymail.com](mailto:Miri_farshad@ymail.com)

#### اطلاعات مقاله

دریافت مقاله:

۱۴۰۲/۱۱/۰۷

پذیرش نهایی:

۱۴۰۳/۰۳/۳۱

#### چکیده

نخستین شواهد باستان‌شناختی مربوط به حضور اقوام پارسی در فارس مرکزی (حوضه رودخانه‌های کر و سیوند) به حدود اوایل هزاره اول ق.م برمی‌گردد؛ جایی که کاوش‌های تپه قصردشت مدارکی از پارسیان اولیه را ارائه می‌دهد. این حضور به مرور گسترده‌تر و در حدود ۵۵۰ ق.م با شکست مادها به وسیله کوروش بزرگ وارد مرحله تشکیل حکومت می‌شود. در این مرحله، کوروش با ساخت مجموعه سلطنتی پاسارگاد در حوضه رود سیوند، بنیان‌های اولیه شاهنشاهی هخامنشی را پی‌ریزی کرد. در ادامه، فتوحات مختلف و متعاقباً گسترش قلمرو به وسیله داریوش اول و جانشینانش، هخامنشیان را به بزرگ‌ترین امپراتوری دنیای روز تبدیل کرد. با این وجود، به تناسب شکوه و جلال شاهنشاهی، هنوز آثار و شواهد چندان زیادی از آن‌ها در سرزمین مرکزی شاهنشاهی شناسایی نشده است. در واقع، با وجود آنکه در نتیجه پژوهش‌های باستان‌شناختی روز به روز بر تعداد محوطه‌ها افزوده می‌شود، اما هنوز به لحاظ کمی و کیفی ابهامات و نواقص چندی وجود دارد و نواحی خالی از استقرار یا هرگونه بقایای مادی، کم‌شمار نیستند. این در حالی است که بایگانی اداری تخت‌جمشید و گزارش مورخان کلاسیک بر رونق و آبادانی و شکل‌گیری محوطه‌ها/ مکان‌ها/ تأسیسات مختلف (حدود ۳۵۰ مکان) در محدوده تحت پوشش گلنوشته‌ها اشاره می‌کنند. مقاله پیش‌رو در پی آن است تا با بهره‌گیری از پژوهش‌ها و مطالعات باستان‌شناختی و تا حدودی متون اسنادی، نمایی کلی از سیمای استقرار دوره هخامنشی در ناحیه رود کر را به دست دهد. آثار و شواهد باستان‌شناختی به گونه‌های مختلفی از جمله: روستایی، عشایری/موقت، سازه‌های آبی، مکان‌های تدفینی، انبارهای ذخیره غلات، جاده‌ها و معادن تقسیم می‌شوند. براساس نتایج تحقیق، عمده استقرارها در پیرامون تختگاه تخت‌جمشید و به صورت خوشه‌ای سازمان یافته‌اند. تلفیق نتایج باستان‌شناختی و منابع کتبی بازسازی یک محوطه شهری احتمالی را در این محدوده امکان‌پذیر می‌سازد.

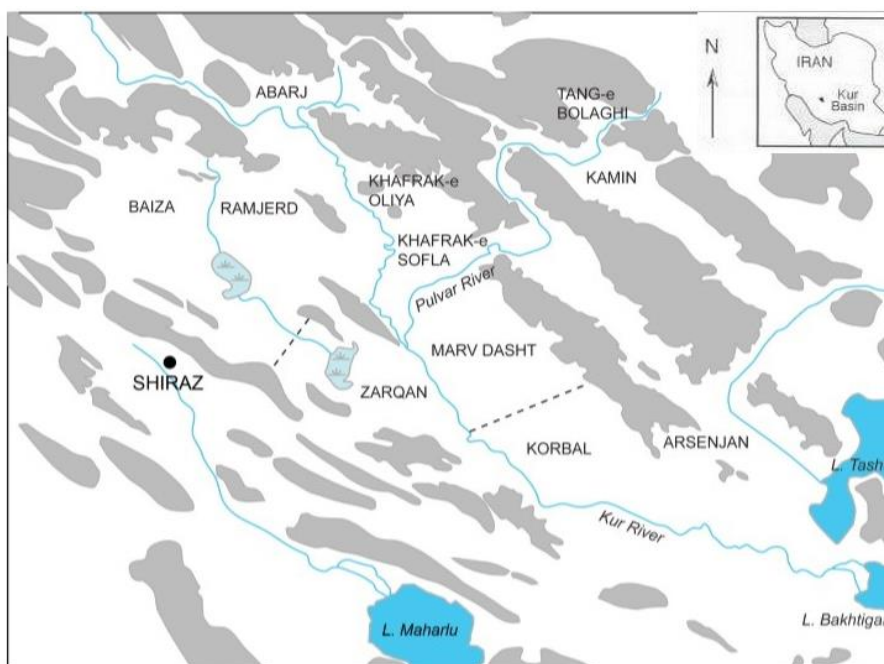
**کلیدواژگان:** هخامنشیان، حوضه رود کر، استقرارهای باستان‌شناختی، تخت‌جمشید، محوطه‌های سلطنتی.

ارجاع به مقاله: فرشاد میری، «بحثی پیرامون استقرارهای هخامنشی ناحیه رود کر، فارس مرکزی»، پژوهش‌های باستان‌شناسی زاگرس، ۱(۲)، ۱۱۱-۱۴۶.



## مقدمه

هنوز در میان پژوهش‌گران اتفاق نظری در مورد اینکه پارسیان در چه تاریخی و چه مسیری وارد ناحیه رود کر (شکل ۱) و منطقه فارس شدند، وجود ندارد. اما به‌زعم برخی از آن‌ها، این مهاجرت به بازه زمانی حدود ۸۰۰ ق.م. برمی‌گردد (عبدی و عطایی، ۱۳۸۴: ۴۱). از دیدگاه پیروان نظریه اخیر «سفال تیموران ب (سفال خاکستری) با توجه به تفاوت عمده‌اش با سفال‌های بومی و ارتباطش با سفال‌های مشابه در مناطق شمالی فلات که در آن زمان تحت نفوذ نورسیدگان ایرانی‌زبان بود، احتمالاً به تازه واردان پارسی مربوط است. بدین ترتیب، تاریخ ورود پارسیان به حوضه رود کر به حدود ۸۰۰ ق.م. که تقریباً حول و حوش زمانی است که نام آن‌ها رفته رفته در متون مکتوب ظاهر می‌شود، برمی‌گردد. سفال جلاآباد نیز مرحله‌ای متأخرتر از حضور پارسیان را نشان می‌دهد که در محدوده زمانی گورستان سیلک ب (قرن ۷ و ۸) می‌گنجد» (همان). صرف نظر از این مباحث، پارسیان پس از ورود به منطقه و اختلاط با مردم بومی، به تدریج از میانه هزاره یکم ق.م. با گسترش قدرت سیاسی و نظامی خود، دست به برپایی حکومتی زدند که پس از حدود نیم‌قرن به شاهنشاهی عظیمی مبدل گردید که به نام یکی از نیاکان پارسیان «هخامنشی» خوانده شد. از این شاهنشاهی عظیم آثار و شواهدی باستان‌شناختی چندی در انواع و گونه‌های مختلف در ناحیه مورد مطالعه باقی مانده است که در این تحقیق تلاش بر آن است تا با تلفیق آن‌ها با مدارک و مستندات دیگر (عمدتاً گلنوشته‌های تخت جمشید) به بازسازی نسبی سیمای سکونتگاهی و استقرار منطقه طی دوره مزبور پرداخته شود.



شکل ۱. چشم‌انداز و موقعیت جغرافیایی حوضه رود کر (Hartnell, 2012: fig. 1:4).

Fig 1. Landscape and Geographical location of Kur River Basin (Hartnell, 2012: fig. 1:4).

**پرسش پژوهش:** پرسش محوری که اساس پژوهش حاضر را شکل می‌دهد این است که وضعیت سکونتگاهی و باستان‌شناختی حوضه رود کر در دوره هخامنشی چگونه است؟

**روش پژوهش:** تکیه‌گاه پژوهش حاضر بیشتر بر توصیف و تحلیل مطالعات و پژوهش‌های میدانی پژوهش‌گران مختلف در ارتباط با استقرارهای هخامنشی حوضه رود کر استوار است. علاوه بر این، نگارنده در مواردی نیز از متون اسنادی (به‌ویژه بایگانی اداری تخت‌جمشید) برای حمایت و پشتیبانی از شواهد باستان‌شناختی بهره برده است.

### پیشینه پژوهش

فهرست تقریباً بلندبالایی از تحقیقات در ارتباط با موضوع پژوهش وجود دارد که لاجرم برای پرهیز از اطالۀ کلام فقط به آن‌هایی که نگاهی جامع‌تر به موضوع داشته‌اند، اشاره می‌شود. ویلیام سامنر در این بین جایگاه برجسته‌ای دارد، چرا که نخستین مطالعات منسجم برای مشخص کردن وضعیت استقرار جامعه هخامنشی ناحیه کر توسط وی انجام گرفت (Sumner, 1972: 50-51; 1986). سامنر موفق به شناسایی حدود ۴۲ اثر مختلف اعم از محوطه، بنا، سازه‌های آبرسانی، جاده سنگفرش، بقایای معادن و ... شد (Ibid, 1986: 3; 1994: fig.1 and table 1). وی شواهد استقراری منطقه مورد مطالعه را مربوط به دو جامعه کوچ‌نشین و یکجانشین می‌داند. نتایج مطالعات وی نشان می‌دهد که بیشتر نقاط دشت خالی از سکنه بوده و کل جمعیت منطقه در این دوره حدود ۴۴ هزار نفر برآورد شده است؛ ضمن آنکه وی به کشف تنها دو سوم محوطه‌های هخامنشی اشاره می‌کند. بوشارلا (Boucharlat, 2003; Boucharlat et al, 2012)، سباستین گنده (Gondet, 2011)، و توبین هارتنل (Hartnell, 2012) نیز به‌طور ویژه به مبحث ماهیت استقراری و باستان‌شناختی حوضه رود کر طی دوره مورد مطالعه پرداخته‌اند و اطلاعات ارزشمندی در این رابطه به دست می‌دهند.

### وضعیت سکونتگاهی حوضه رود کر در دوره هخامنشی

به‌طور کلی آثار هخامنشی ناحیه کر در قالب تپه و محوطه، بناهای سنگی و آجری، معادن، سازه‌های تدفینی، غار و پناهگاه، سازه‌های آبی، جاده، و ساختارهای آیینی قابل بررسی هستند. بنابراین هر چند شواهد شناسایی‌شده، همه استقرار به‌شمار نمی‌روند، اما هر کدام به‌نوعی فعالیت‌های مختلف در این منطقه طی دوره هخامنشی را گواهی می‌دهند.

مدارک کافی و قطعی برای گاهنگاری دقیق همه استقرارها در دست نیست. در چندین تپه در دشت و دیگر محوطه‌های تپه‌ای فقدان سفال ساده متأخر (سفال شاخص هخامنشی در حوضه رود کر) ملموس است. در واقع تعدادی از آن‌ها کلاً عاری از هرگونه بقایای سفالی هستند. به‌نظر می‌رسد سکنه به‌طور اساسی از سفال کم استفاده کرده‌اند. مثلاً در حومه استخر، پراکندگی نمونه‌های سفالی (محوطه‌های IST 001-IST 040) به‌طور متوسط ۱۹/۳ قطعه در هر ۵ متر مربع است (Hartnell, 2012: 183) و در برخی محوطه‌ها این تعداد بسیار کمتر می‌شود. محوطه‌های فاقد بقایای سفالی به‌خاطر وجود عناصر مشخص معماری دوره هخامنشی یا به‌دلیل شواهد معدن‌کاری به این دوره منتسب شده‌اند. ممکن است در چند زمینه اهمیت فرهنگی و گاهنگارانه این محوطه‌ها از لحاظ بقایای معماری مورد سؤال قرار گیرد. احتمالاً بعضی از بلوک‌های سنگی مربوط به بناهای دوره هخامنشی در دوره‌های متأخر جابجا شده‌اند، مانند شهر اسلامی قصر ابونصر در نزدیک شیراز؛ جایی که به‌طور قطع بلوک‌های درگاه‌های یادمانی از قصر

تجر داریوش در تخت جمشید به آنجا انتقال یافته است. در موارد دیگر، مخصوصاً در مکان‌های نزدیک کوهستان، قطعات ساقه و پایه‌ستون‌های سنگی ناتمام دیده می‌شود که شواهدی ضمنی از مراحل کارهای سنگی بین معادن و کاخ‌های تخت جمشید یا دیگر محوطه‌ها را بیان می‌کند (Boucharlat, 2003: 265).

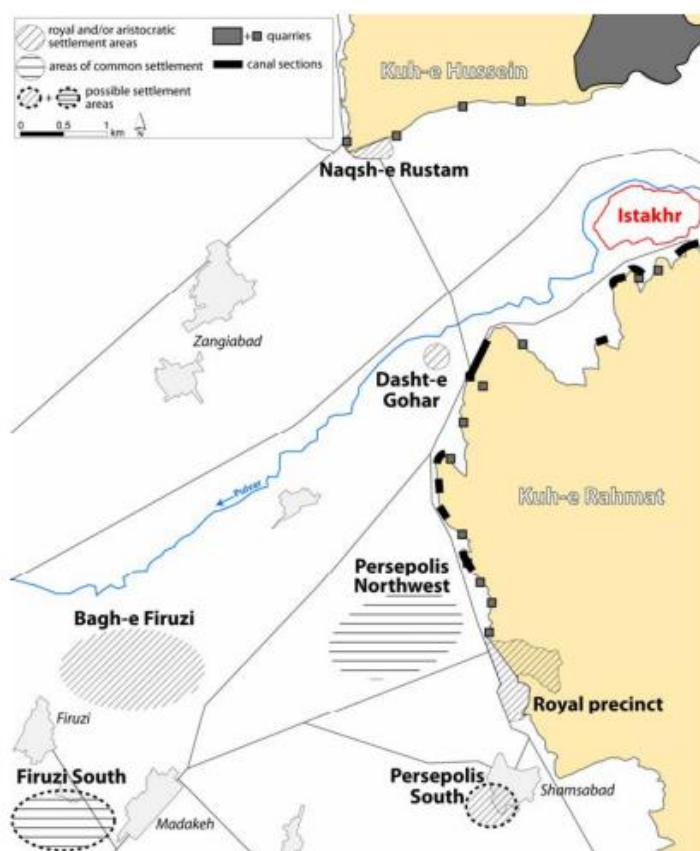
محوطه‌های شناسایی شده در بررسی‌های سامنر، به‌استثنای ۶ محوطه، معمولاً کمتر از یک هکتار مساحت و زیر ۲ متر ارتفاع دارند (Sumner, 1994: 102). از میان شش محوطه شاخص، دو تا از بزرگ‌ترین آن‌ها (محوطه فیروزی و تخت جمشید غربی) به‌فاصله خیلی نزدیکی از تخت جمشید شکل گرفته‌اند و مابقی به‌فواصل نسبتاً دورتر (Ibid, 21: 1986). در بررسی‌های جدید نیز محوطه‌ای با مساحت بیش از پنج هکتار شناسایی نشده است (بوشارلا و فیض‌خواه، ۱۳۸۵؛ بوشارلا و محمدخانی، ۱۳۸۶؛ اسدی و هارتنل، ۱۳۸۶؛ بارانی، ۱۳۹۶، ۱۳۹۸؛ میری، ۱۳۹۶؛ عطایی و زارع، ۱۳۹۸؛ Hartnell, 2012; Boucharlat & Mohammadkhani, 2008). در مناطق پیرامونی حوضه رود کر نیز شاهد چنین وضعیتی هستیم. مثلاً در تنگ بلاغی، سکونت‌گاه‌های هخامنشی گستره‌ای کمتر از یک هکتار را پوشش می‌دهند (Asadi & Kaim, 2009; Atayi & Boucharlat, 2009; Askari Chaverdi & Callieri, 2009). هم‌چنین در میان ۱۶ محوطه هخامنشی ناحیه ممسنی، فقط دو استقرار بیش از یک هکتار مساحت دارند (Zeidi et al, 2006; Potts et al, 2009). یک چنین وضعیتی در خوزستان، جایی که تنها یک محوطه بزرگ‌تر از ۵ هکتار است، نیز دیده می‌شود (Miroshedji, 1982: 171-2).

بنابراین، مشخصه ریخت‌شناسی بیشتر محوطه‌های هخامنشی حوضه رود کر شامل گروهی از محوطه‌های کوچک و کم‌ارتفاع (البته نه به‌صورت اصلی مسلم و لایتغیر) است که در سرتاسر حوضه و عمدتاً داخل زمین‌های کشاورزی پراکنده شده‌اند. اما انباشت و پراکندگی آن‌ها در محدوده‌های نزدیک محوطه تخت جمشید بیش از سایر نقاط است؛ به‌گونه‌ای که به‌صورت خوشه‌ای و فشرده سازمان یافته‌اند. عوامل تأثیرگذار در این سازمان‌بندی فضایی، علاوه بر اهمیت محوطه تخت جمشید (پایتخت شاهنشاهی هخامنشی در منطقه)، به ویژگی‌های زیست‌محیطی بالقوه محدودۀ مورد سکونت نیز مربوط می‌شود. این محوطه‌ها در نقطه تلاقی رودخانه‌های کر و سیوند شکل گرفته‌اند. نوع خاک در این محدوده از کیفیت بالایی برخوردار است و با توجه به شیب مناسب زمین و وجود منابع آبی شرایط مناسبی برای انجام فعالیت‌های کشاورزی با بازدهی نسبتاً بالا فراهم است.

همان‌گونه که سباستین گنده (Gondet, 2011: 538) نیز به‌درستی متذکر شده است علی‌رغم اینکه برای توضیح تصمیم و انگیزه داریوش برای ساخت «تختگاه تخت جمشید» و کل منطقه سلطنتی در دامنه کوه رحمت، اغلب دلایل سیاسی ذکر می‌شود؛ اما قطعاً همین پتانسیل‌های بالای زیست‌محیطی نیز نقشی تعیین‌کننده داشته‌اند. داریوش می‌خواست که در ناحیه‌ای مناسب (از هر نظر) مجموعه‌ای باشکوه و سترگ برای بازنمایی قدرت و نمادی از تجدید امپراتوری تحت سلطنت خود برپا کند. در این محدوده (دامنه کوه رحمت) مکان استقرار مهمی چون «متزیش» قرار داشت که بنا به گزارش‌های تاریخی محل اولین شکست، و در نهایت اعدام گئوماتای مغ بود (Sumner, 1986: 29; Strabo, 15.3.8). علاوه بر این، از هر نظر زیرساخت‌ها، منابع انسانی و مواد اولیه برای اجرای یک مجموعه ساختمانی عظیم در دسترس قرار داشت. همان‌گونه که پیشتر نیز اشاره شد، داده‌های زیست‌محیطی نشان می‌دهد که زمین‌های واقع در مجاورت تختگاه از جمله زمین‌های حاصلخیز دشت به‌شمار می‌روند. احداث کانال

در امتداد دامنه‌های شمال‌غربی کوه رحمت امکان آبیاری باغ‌ها یا مزارع واقع در دامنه و پیرامون تختگاه و تأمین آب آشامیدنی سکنه را فراهم می‌کرد. در شمال تختگاه، نیز رودخانه پلوار و چشمه‌ای در دو کیلومتری آن جریان دارند. تخت‌جمشید در مرکز دشت و در تقاطع محورهای گردش طبیعی دره رودخانه‌های پلوار و کر قرار دارد. کوه‌های پیرامون (کوه رحمت و حسین) محوطه نیز معادن مختلف سنگ برای برپایی بناهای سنگی بزرگ را فراهم می‌کرد. بنابراین، مکان تخت‌جمشید با در نظر گرفتن امکاناتی که محیط اطراف آن در اختیار می‌گذاشت، با دقت انتخاب شده است و منابع طبیعی پیرامون به‌طور گسترده‌ای توسعه یافته و مورد بهره‌برداری قرار گرفته است.

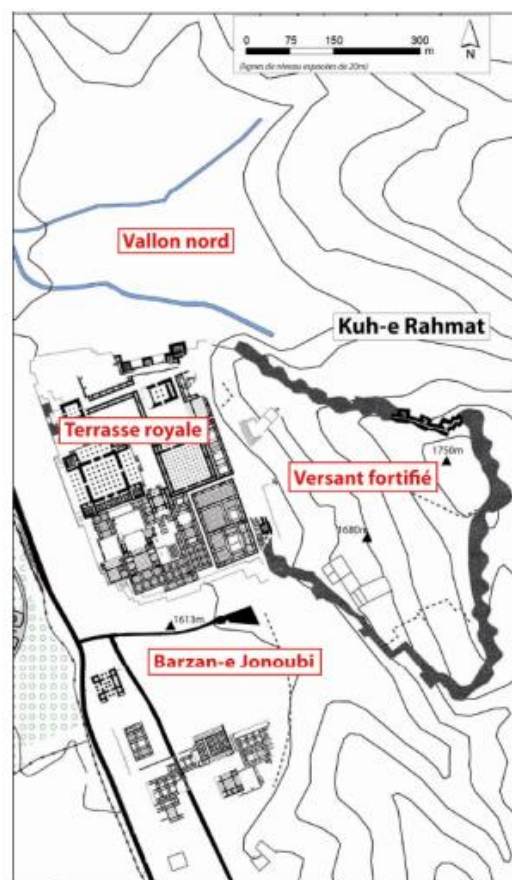
تخت‌جمشید و محوطه‌های پیرامون آن در محدوده‌ای به‌وسعت ۲۰ کیلومتر پراکنده شده‌اند و چندین منطقه استقرار (تختگاه، برزن جنوبی، باغ فیروزی، فیروزی جنوبی، تخت‌جمشید غربی، دشت گوهر/تخت گوهر، نقش رستم) را شامل می‌شود (شکل ۲). این محدوده از سوی پژوهشگران به دو ناحیه «سلطنتی» و «منطقه استقرار تخت‌جمشید» نام‌گذاری شده است (Askari Chaverdi & Callieri, 2012; 2013; 2014; Boucharlat et al, 2012; Gondet, 2011; Gondet & Thiesson, 2013). مجموعه آثار واقع در محدوده مورد نظر از اهمیت ویژه‌ای در مطالعه استقرارهای هخامنشی رود کر برخوردار است؛ چرا که نسبت به سایر استقرارهای مهم حوضه، شرایط حفاظتی مناسب‌تری دارند و شواهد برجای‌مانده از آن‌ها ویژگی‌های شاخصی (به‌لحاظ معماری و گستره محیطی) را پیش‌روی محققان قرار می‌دهد؛ ویژگی‌هایی که باعث تصور وجود یک محوطه شهری در این محدوده شده است.



شکل ۲- ناحیه مسکون/استقراری تخت‌جمشید (Boucharlat et al, 2012: fig. 21).

Fig 2. Persepolis Settled Zone (Boucharlat et al, 2012: fig. 21).

«تختگاه/منطقه سلطنتی» در این محدوده جایگاه و تصویر برجسته‌ای دارد (شکل ۳). صرفاً نباید آن را محدود به «تختگاه» بدانیم، چرا که استحکامات واقع در شرق و ساختمان‌های برزن جنوبی در جنوب، مجموعه ساختاری را در منطقه‌ای به وسعت ۵۰ هکتار به‌نمایش می‌گذارند (Gondet, 2011: 583). آثار تختگاه شامل: دو دروازه، چندین کاخ عمومی (آپادانا، تالار صدستون یا تالار تخت) و چند کاخ خصوصی ساخته شده به‌وسیله داریوش، خشایار و اردشیر یکم می‌شود. خصوصی‌ترین فضاهای آن شامل «خزانه» و «حرمسرا» است. بین فضاهای خصوصی و عمومی تختگاه «تالار شورا» یا «سه دروازه» قرار دارد. نقوش هدیه‌آوردندگان آپادانا، نمایندگان خارجی را در حال ورود به آن نشان می‌دهد (فضای عمومی)، اما در کاخ‌های مسکونی تنها خدمت‌کاران حضور دارند (فضای خصوصی). برخلاف قلعه‌های آشوری یا پرستشگاه‌های مادی، تختگاه تخت‌جمشید در چنین سبکی ساخته شده است که فرم بناها بخشی از ساختاری یکپارچه و هماهنگ به‌شمار می‌روند. بناها به‌صورت منظم و راست در ردیف‌های پشت سر هم قرار گرفته‌اند (Schmidt, 1953: fig. 21). حداقل سیستم دفاعی، آپادانا، تچر، تالار شورا، بنای اصلی خزانه و اولین تعمیر آن به‌نظر می‌رسد در یک دوره (به‌وسیله داریوش و معمارانش) طراحی شده‌اند (Ibid: 39-40). هم‌چنین به‌نظر می‌رسد ساختارها از مقیاس‌های اندازه‌گیری مشترکی برخوردارند (Roaf, 1983: 102)؛ این اتحاد و یگانگی حاکی از آن است که «تختگاه» براساس نقشه‌ای عالی یا حداقل مجموعه‌ای از معیارهای منسجم ساخته شده است (Hartnell, 2012: 222).



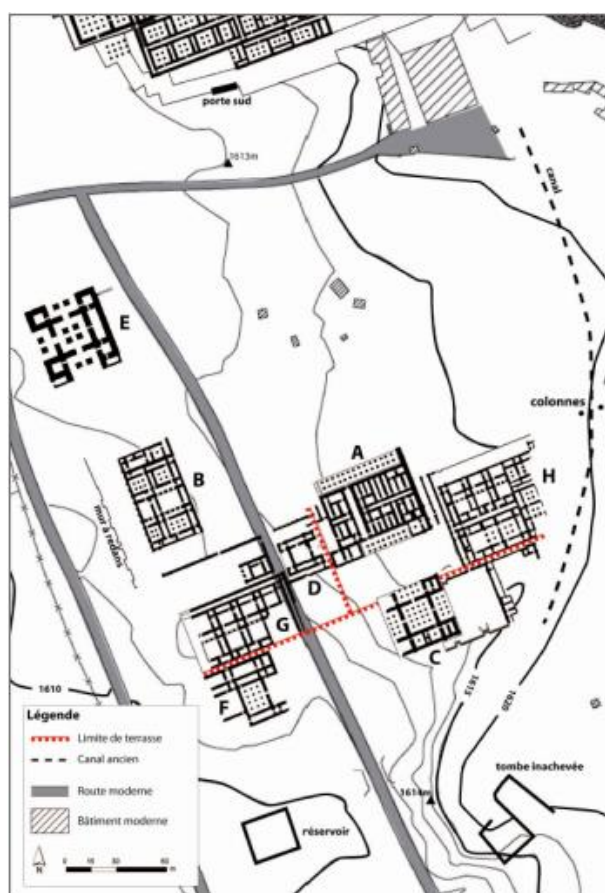
شکل ۳- ناحیه موسوم به «منطقه سلطنتی تخت‌جمشید» (Gondet, 2011: fig. 17)  
 Fig 3. Area Known as Persepolis Royal Precinct (Gondet, 2011: fig. 17)

به‌فاصله بسیار اندکی در دامنه جنوب تختگاه، مجموعه «برزن جنوبی» با گستره‌ای برابر با ۱۴ هکتار واقع شده است که از ابتدای تختگاه تا آرامگاه ناتمام امتداد می‌یابد. به‌طور کلی ۸ سازه از برزن جنوبی کاوش شده که همه در ضلع جنوبی متمرکز شده‌اند (تصویر ۴). از این میان سه ساختمان جزئیات بهتری را در اختیار می‌گذارند. ساختمان E، بنایی است ستون‌دار و سه ایوانه که با سرستون‌هایی به‌شکل شیر تزیین شده است؛ باید آن را آپادانای کوچک خواند (Mousavi, 2002: 237). احتمالاً این بنا کارکردی مشابه تالار (بار عام) داریوش داشته است که نشان می‌دهد در زمان تکمیل تالار روی تختگاه، از این فضا موقتاً استفاده می‌شده است (Ibid, 1999: 150). تجویدی ساختمان E را رابط بین ساختمان‌های تختگاه و برزن جنوبی می‌داند (تجویدی، ۱۳۵۵: ۶۷). ساختمان C نیز پلان مشابهی دارد. روی یکی از شالی‌ستون‌های آن کتیبه‌ای از اردشیر دوم نقر شده است (همان: ۱۳۰). هر تسفلد کارکرد آیینی (براساس پایه سنگی بزرگ) را برای آن پیشنهاد می‌دهد (Herzfeld, 1941: 231). تجویدی نیز آن را مکانی مقدس برای نیایش و بزرگداشت آناهیتا تعبیر می‌کند (تجویدی، ۱۳۵۵: ۱۳۰). ولی اشمیت به‌دلیل فقدان مدارک کافی با این فرضیه‌ها مخالف است (Schmidt, 1953: 55). این را هم باید در نظر گرفت که پلان E و C هر دو مربوط به ساختمان‌های عمومی هستند و نه خصوصی (Gondet, 2011: 159). ساختمان H در قسمت جنوب شرقی برزن هم ساختمانی ستون‌دار محسوب می‌شود که روی هم رفته از ۶ واحد مستقل (۴ واحد در ضلع شمالی و ۲ واحد در ضلع جنوبی) تشکیل شده است (تجویدی، ۱۳۵۵: ۱۴۰). شواهدی از نقاشی از آن به‌دست آمده است و همین‌طور بلوک‌های سنگی، آجر، سفال، کوزه، سکه و حدود ۵۰ قطعه شالی‌ستون کتیبه‌دار. به این ترتیب به‌نظر می‌رسد ساختمان H به‌عنوان مجموعه‌ای باشکوه، کارکرد مسکونی و اقامتگاهی داشته است (Gondet, 2011: 160)؛ هم‌چنین است در مورد ساختمان‌های B و G که پلان مشابهی دارند. ساختمان A (مشمتمل بر ۴۶ فضای مختلف اعم از ایوان، اتاق، تالار، راهرو و ...) احتمالاً بنایی با کاربری چندوجهی از جمله خزانه و انبار (فضاهای شماره ۲۰-۱۷)، اداری (فضاهای ۴ و ۵) و تشریفاتی/رسمی (ایوان‌های بزرگ شمالی و جنوبی مجموعه) بوده است (تجویدی، ۱۳۵۵: ۷-۹۵). مجموعه F شامل یک تالار ۱۲ ستونی است که روی یکی از شالی‌ستون‌های آن کتیبه‌ای از خشایارشا نقر شده است (سامی، ۱۳۳۰: ۴-۵۳). سازه D یک حجم متقارن متشکل از ۷ بخش را شامل می‌شود. در مرکز آن فضای بزرگ تالارمانند یا حیاطی قرار دارد. به‌طور فرضی و آزمایشی کاربری مذهبی و آیینی برای آن پیشنهاد شده است (تجویدی، ۱۳۵۵: ۵-۱۳۳).

در مورد تاریخ‌گذاری بناهای برزن جنوبی باید گفت که بر طبق نقشه بناها و هم‌چنین کتیبه‌های روی شالی‌ستون‌ها در بنای H، تاریخ آن‌ها به زمان داریوش و (به‌ویژه) خشایارشا باز می‌گردد. ساخت برزن جنوبی هم‌زمان است با ساخت و سازه‌های روی تختگاه. هر دو مجموعه بر طبق یک طرح و هدف مشخص ساخته شده‌اند. اگر این فرضیات را بپذیریم، جای این سؤال باقی می‌ماند که چه بر سر برزن می‌آید، وقتی که ساخت بنای آپادانا و اقامتگاه شاهی به پایان می‌رسد؟ علاوه بر آن، در اواخر دوره هخامنشی برزن جنوبی به‌دلیل مسدود شدن در ورودی به سمت جنوب تختگاه از دیگر قسمت‌های تختگاه جدا شده است (Gondet, 2011: 160). بعد از پادشاهی خشایار، اردشیر دوم به ترمیم، گسترش و تغییراتی در ساختمان‌های پیشین می‌پردازد؛ چنانچه مجموعه C به دوران او تعلق دارد (تجویدی،

۱۳۵۵: ۱۳۰). همچنین فراموش نکنیم که مقبره ناتمام منتسب به داریوش سوم در چند صد متری جنوب برزن شکل می‌گیرد.

به دلیل کمبود اطلاعات در مطالعه ساختمان‌های این بخش، کاربرد آن‌ها تا حدودی پیچیده و بی‌پاسخ باقی می‌ماند. از آنجایی که در توصیف تخت جمشید به وجود عمارت‌های باشکوه اشاره شده است، محققان مختلف اتفاق نظر دارند که این بناها کارکرد مهم و سلطنتی داشته‌اند. ساختارهایی با تالار ستون‌دار، حداقل برای طبقه نخبه ساخته شده‌اند؛ اگر برای آن‌ها کاربرد شاهانه در نظر بگیریم. به غیر از این فرض، هرگونه فرض دیگری در مورد کاربری این مجموعه نامحتمل است. هم‌چنین، حضور آرامگاه ناتمام کارکرد سلطنتی برزن جنوبی را تأیید می‌کند (Gondet, 2011: 160).



شکل ۴- مجموعه برزن جنوبی (Gondet, 2011: fig. 22)

Fig 4. Barzan-e- Jonoubi Complex (Gondet, 2011: fig. 22)

محدوده جنوب برزن جنوبی با وجود بناهای F و C مشخص می‌شود. با لحاظ کردن آرامگاه ناتمام می‌توانیم محدوده منطقه سلطنتی را بیشتر به سمت جنوب گسترش دهیم. بین بناهای جنوبی و آرامگاه ناتمام، کوش‌های باستان‌شناختی یک مخزن بزرگ آب (استخر سنگی) را آشکار کرده است؛ پس تداوم فضایی ساختاری در اینجا دیده می‌شود. مسئله باز هم پیچیده‌تر می‌شود، اگر آثار هخامنشی به دست آمده از شمال روستای شمس‌آباد در قسمت جنوبی برزن را هم در نظر بگیریم. عناصر معماری پراکنده (از جمله پایه‌ستون) در محل، وجود یک کوشک هخامنشی را نشان داده است (تجویدی، ۱۳۵۵: ۱۴؛ Sumner, 1986: 9). امروزه شواهدی از این بقایا برجای نمانده

است؛ اما می‌توانند، اگر نه گسترش منطقه سلطنتی به سمت جنوب، حداقل روایتگر یک بلوک استقرار اشرافی یا شاهی باشند که از آن تحت عنوان «تخت جمشید جنوبی» یاد می‌شود (Gondet, 2011: 584). داده‌های مربوط به این بخش، بسیار پراکنده است و باید تصور کنیم که ساخت و سازهای جدید، شواهد باستان‌شناختی را به‌طور کامل از بین برده است؛ بنابراین تعریف این بلوک بسیار فرضی باقی می‌ماند.

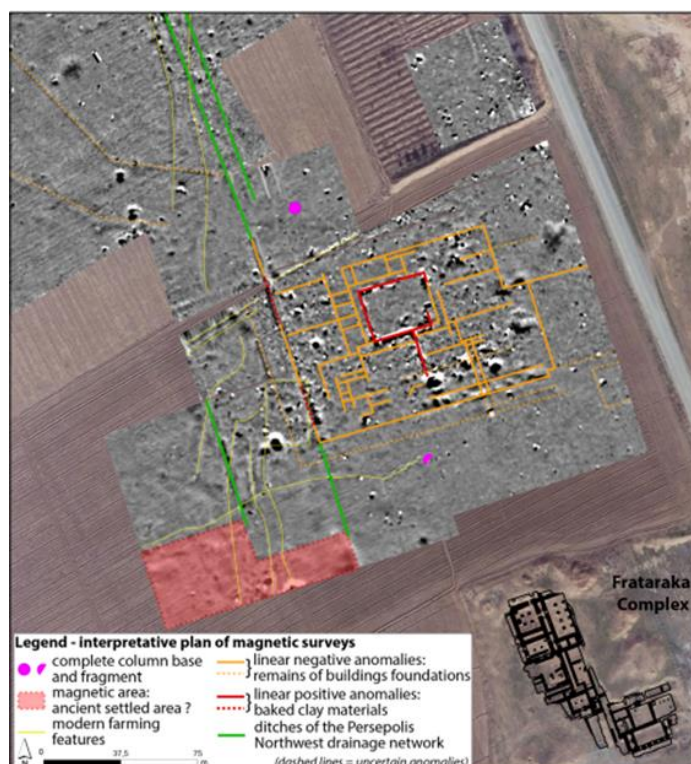
تیلیا نیز پایه‌ستونی از نوع هخامنشی روی تپه‌ای پیدا کرد که بین آرامگاه ناتمام و تل باکون A و B (یک کیلومتری برزن) قرار داشت (Tilia, 1978: 80). این محوطه امروزه به دلیل ساخت و ساز روی آن، از بین رفته است. حفار هم مشخص نمی‌کند که این پایه‌ستون سر جای خود بوده یا از آن استفاده مجدد شده است. پس، صرفاً براساس همین یک پایه‌ستون، نمی‌توان هخامنشی بودن این محدوده را اثبات کرد. این آثار نشان می‌دهد که ورای آرامگاه ناتمام، تداومی از بناهای هخامنشی با ویژگی سلطنتی/اشرافی وجود داشته است. اما با اتکاء به چند تکه آثار پراکنده و جدا از هم نمی‌توان تداوم استقراری در ناحیه جنوب برزن جنوبی را نتیجه گرفت. در شمال غرب برزن جنوبی نیز شماری از آثار پراکنده دیده می‌شود که تفسیر آن‌ها دشوار است.

در بررسی‌های پیمایشی و مطالعات ژئوفیزیک هیئت مشترک ایران-ایتالیا در خلال سال‌های ۲۰۱۲ تا ۲۰۱۴ میلادی یک مجموعه ساختمانی با پلان مستطیل به مساحت یک هکتار (۱۲۰ × ۸۰ متر) در ۶۰۰ متری شمال تختگاه و ۱۰۰ متری شمال معبد فرتکه‌ها کشف شد. ساختار سازه مورد بحث یک سری از اتاق‌های کوچک مقیاس (حداقل ۲۰ متر مربع)، را شامل می‌شود که پیرامون دو فضای بزرگ‌تر در نیمه‌های جنوبی (تالار ستون‌دار؟) و شمالی (حیاط؟) آرایش یافته‌اند (شکل ۵). در داخل حیاط و پیرامون تالار ستون‌دار شواهدی از تنبوشه‌های سفالی انتقال آب و شبکه گسترده آبرسانی (کانال) مشاهده می‌شود. تنها یافته سطحی مرتبط با محوطه، یک شالی‌ستون سالم و کامل از سنگ آهک سفید است که در مزرعه‌ای واقع در شمال غرب آن به دست آمد. شالی، شکلی مدور دارد با یک طرح ستاره‌مانند در سطح آن. این قطعه دارای ۶۶ سانتی‌متر قطر و ۲۵ سانتی‌متر بلندی است. میزان تناسب بین بزرگ‌ترین قطر و ارتفاع ۳.۸:۱ است؛ تناسبی که در شالی‌های بنای خزانه تخت جمشید دیده می‌شود.

نقشه و سازمان‌بندی این مجموعه، مشابه خزانه و شباهت بیشتری با مجموعه بناهای برزن جنوبی (با تفاوت در ابعاد) دارد. مقیاس فضای مسقف و ستون‌دار آن (۵۰۰ متر)، کوچک‌تر از تالارهای ستون‌دار نیمه شمالی خزانه است؛ اما شباهت کاملی به تالارهای نیمه جنوبی دارد (Gondet et al, 2018:10-22). حیاط این مجموعه با ابعاد ۸۵۰ متر از دو حیاط خزانه (۲۰۰ و ۵۰۰ متر) یا از حیاط ضلع شمالی بنای حرم (۳۸۵ متر) بزرگتر، ولی از حیاط عمارت C برزن جنوبی (۱۱۰۰ متر) کوچک‌تر است (Mousavi, 2012: 40). مشابه شبکه آبراهه ساخته‌شده با تنبوشه‌های سفالی، در دیگر بخش‌های ناحیه سلطنتی مانند بنای حرم (Schmidt, 1953: 249-262, fig. 107E)، کوی سپاهیان (Ibid: 208)، و نزدیک عمارت H در برزن جنوبی (Mousavi, 2012: 33-4, fig. 1.16) کشف شده است.

بنابراین مجموعه ساختمانی را براساس مشخصه‌هایی چون: جهت یکسان آن با همه ساختارهای شناخته شده در ناحیه سلطنتی و غرب تخت جمشید، ارتباط آن با شبکه گسترده آبراهه‌های ناحیه تخت جمشید غربی که بر مبنای کاوش‌های صورت گرفته به دوره هخامنشی تاریخ‌گذاری شده است (Askari & Callieri, 2012: 236-7)، تشابه پلان این مجموعه از جنبه‌های گوناگون با بناهای هخامنشی ناحیه سلطنتی (از جمله خزانه)، و شباهت شالی‌ستون از

نظر شکل و مقیاس با شالی‌های خزانه تخت‌جمشید، به دوره هخامنشی منتسب می‌شود (Gondet et al, 2018: 22). هم‌چنین همه مدارک مزبور (نقشه، شالی‌ستون و ستون‌های احتمالی) روشن می‌کند که با یک بنای رسمی؛ البته نه به‌طور کامل منطبق بر دستورالعمل سلطنتی، بلکه فضایی سرپوشیده برای دیگر انواع فعالیت‌ها (اقامتگاه، اداری) و به احتمال بیشتر مرتبط با زندگی روزمره پایتخت مواجه هستیم. متأسفانه کمبود یافته‌های باستان‌شناختی در سطح محوطه و هم‌چنین کمبود اطلاعات در مورد استفاده دقیق از بناهای ناحیه سلطنتی، مانع از بحث بیشتر در رابطه با کاربری آن می‌شود (Ibid).



شکل ۵- مجموعه ساختمانی شمال معبد فرته‌داران (Gondet et al, 2018: fig. 4)

Fig 5. Building Complex of North of Frataraka Temple (Gondet et al, 2018: fig. 4)

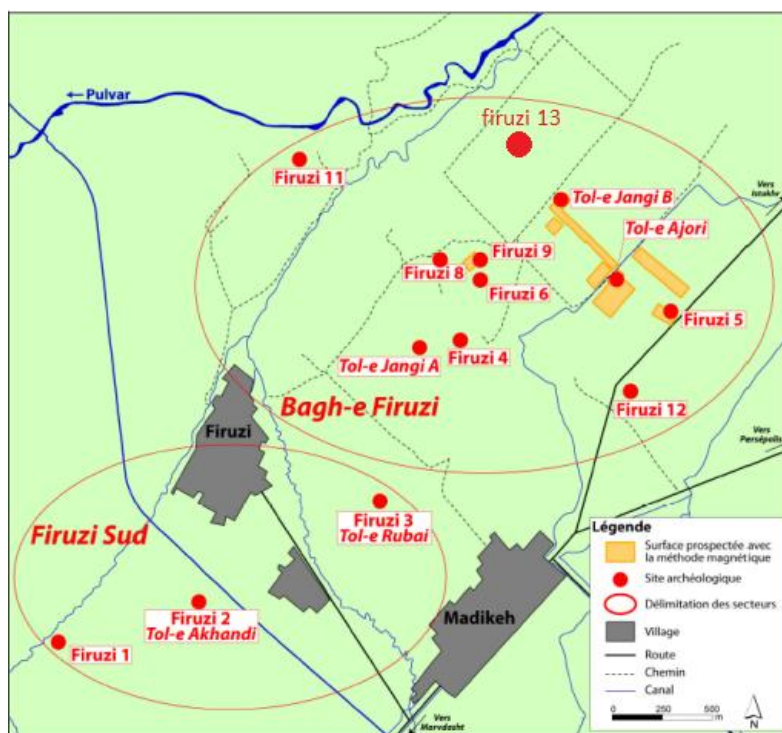
دو محوطه واقع در ۱/۵ و ۴ کیلومتری غرب تختگاه، به نام‌های «تخت‌جمشید غربی» و «فیروزی» شناخته می‌شوند. «تخت‌جمشید غربی» گرچه امروزه به‌شدت تخریب شده است، اما به‌نظر می‌رسد که در اصل تپه‌ای مجزا یا مجموعه‌ای از تپه‌های به هم پیوسته بوده است که در فضایی برابر با ۲۵ هکتار سازمان یافته‌اند. بر مبنای وجود سفال‌های ساده متأخر بر سطح محوطه، سامنر آن را به‌عنوان سکونتگاهی از دوره هخامنشی ثبت کرد (Sumner, 1986: 9). اخیراً در جریان بررسی پیمایشی محدوده بین صفت شاهی و تخت‌جمشید غربی تعدادی از بلوک‌های سنگی مربوط به سازه‌های معماری و سفال‌های ساده متأخر به‌دست آمده است. هم‌چنین در برش‌های ایجادشده در محل نصب دستگاه‌های پمپاژ آب روی برخی از محوطه‌های باستانی، لایه‌هایی به عمق دو متر نمایان است که در داخل آن‌ها سفال‌های ساده متأخر دیده می‌شود (عسکری چاوردی و دیگران، ۱۳۹۲). بررسی پیمایشی و ژئوفیزیک بیانگر گسترش عمده محدوده تخت‌جمشید غربی به سمت شرق و شمال تختگاه است و گستره آن بیشتر از محدوده پیشنهادی سامنر است (Gondet, 2011; Boucharlat et al, 2012; Askari & Callieri, 2012). بر مبنای

پژوهش‌های جدید، «تخت جمشید غربی» تا دامنه تختگاه امتداد داشته و مساحت آن بالغ بر ۷۵ هکتار است (Gondet, 2011: 585). در بررسی ژئوفیزیک، خطوط دراز و ناهمگونی‌های عمودی، در چندین ناحیه بررسی شده در تخت جمشید غربی و هم‌چنین در نقاطی به‌فاصله نزدیک‌تری از تختگاه مشاهده می‌شود. ماهیت این خطوط دراز بحث‌برانگیز است. خطوط قرارگرفته با جهت شرقی - غربی منفرد هستند؛ در حالی که خطوط با راستای شمالی - جنوبی به‌صورت دوتایی و جفتی دیده می‌شوند. به‌نظر می‌رسد همه این عارضه‌های راست، مشابه بقایای نهرهای باستانی باشند. گمانه‌هایی که اخیراً به‌وسیله تیم ایرانی - ایتالیایی در این خطوط حفر شد، این فرضیه‌ها را تأیید می‌کند (Askari Chaverdi & Callieri, 2012). این امر که عارضه‌های طولی با راستای شمالی - جنوبی، دوتایی هستند، احتمالاً منطبق بر نهرهای دوگانه و یک گذرگاه در بین آن‌ها است. در حال حاضر نمی‌توان ماهیت استقرار واقع در بین این خطوط را مشخص کرد. اما دو ناحیه با ماهیت استقراری متفاوت در اینجا وجود دارد. بدین‌صورت که نواحی با درجات مغناطیسی بالا بیانگر سازه‌های معماری پراکنده و ناپیوسته است؛ و نواحی با درجات مغناطیسی پایین‌تر، که نتایج ژئوفیزیک کمکی به تفسیر ماهیت آن‌ها نمی‌کند. در محدوده بزرگ واقع در شرق ناحیه تخت جمشید غربی (در مجاورت پارکینک غربی) همگونی مناسب بین تنوع تراکم سفالی و سنجش‌های مغناطیسی انجام‌گرفته نشان می‌دهد که این تفاوت احتمالاً به الگوی سکونت قدیمی منطقه مرتبط است. در الگوی استقرار منطقه‌ای، این ناحیه به‌خوبی می‌تواند به یک شبکه بزرگ ترسیم‌شده با نهرها تقسیم شود که در داخل آن فضاهای خالی و مسکون قرار دارند. با این وجود احتمالاً در مراحل بعد سازمان‌دهی شده و به‌عنوان باغ‌ها، بوستان‌ها و یا ساختارهای سبک مسکونی به‌کار رفته‌اند. همگونی و تناسب بین تراکم سفال‌های ساده متأخر با مکان‌هایی با درجات مغناطیسی بالا دلالت بر این دارد که این ناحیه در طول نیمه دوم هزاره اول ق.م مورد سکونت قرار گرفته است. اما در فقدان یک طرح سازمانی دقیق در این نواحی، ما می‌توانیم تنها پیشنهاد دهیم که نواحی احتمالی ساخته شده با این شبکه همزمان هستند. هم‌چنین مشابهت کلی جهت تختگاه با شبکه نهرها به‌روشنی بیانگر این است که هر دو بخشی از یک برنامه سازمانی هستند و شاید تا اندازه‌ای همزمان با هم (عسکری چاوردی و همکاران، ۱۳۹۲). تخت جمشید غربی به‌دلیل ماهیت ساده بقایای باستان‌شناختی (عمدتاً سفال) در قالب یک منطقه مسکونی مرتبط با مردم عادی معرفی شده است (عسکری چاوردی و دیگران، ۱۳۹۷: ۶۵؛ Sumner, 1986: 8; Boucharlat et al, 2012; Askari Chaverdi & Callieri, 2014; Gondet, 2011)؛ گرچه شواهد باستان‌شناختی و معماری کافی برای حمایت از چنین گزاره‌ای وجود ندارد.

محوطه فیروزی از دو بخش «فیروزی جنوبی» و «باغ فیروزی» تشکیل می‌شود (شکل ۶) که سطح گسترده‌ای در حدود ۶۰۰ هکتار را پوشش می‌دهد (عسکری چاوردی و دیگران، ۱۳۹۷: ۶۵؛ Sumner, 1986: 8-9 and table 12; Boucharlat et al, 2012: 264). الگوی استقرار فیروزی به‌وسیله تراکم پایینی از تپه‌های منفرد و پراکنده (۱۲ محوطه) مشخص می‌شود. ۹ تا از محوطه‌های این مجموعه با اطمینان و یک محوطه با احتمال به‌دوره هخامنشی تاریخ‌گذاری شده است (Sumner, 1986: 8-9). اخیراً نیز یک محوطه دیگر از دوره هخامنشی به‌نام تل موشی یا فیروزی ۱۳ (حاوی قطعات سفال ساده هخامنشی و پایه‌ستون) به این مجموعه افزوده شده است (Askari Chaverdi & Callieri, 2012). محوطه باغ فیروزی علاوه بر قطعات سفال هخامنشی، دربردارنده آثار قابل توجه معماری سنگی

و آجری هخامنشی شامل ستون، پایه ستون، دروازه، تالار ستون دار و قطعات آجرهای لعابدار است ( Sumner, 1986: 8-9; Tilia, 1974: 203-4; 1978: 80-5; Boucharlat, 2007; Boucharlat & Feizkhah, 2007; Askari chaverdi & Callieri, 2012). بنابراین، باغ فیروزی در بردارنده همه محوطه‌هایی است که «تیلیا» آن‌ها را در قالب بقایای بناهای احتمالی طبقات اشراف منتشر کرده است ( Tilia, 1987: 74. Fig.1 site B to H; Sumner, 1986: 8, ill.4, ) (site 4 to 12).

ناحیه فیروزی جنوبی امروزه تا حدود زیادی تسطیح، و فعالیت‌های جدید کشاورزی بقایای سطحی باستان-شناسی را از بین برده است. احتمالاً استقرار هخامنشی این بخش کم و بیش برابر است با مجموعه‌ای از ۲۰ تپه (تحت نام فیروزی ۲) که در محدوده‌ای ۷۵ هکتاری پراکنده شده‌اند ( Sumner, 1986: 8; Boucharlat et al, 2012: 264, fig. 13). سکونت هخامنشی فیروزی جنوبی در نتیجه تراکم قطعات سفالی اثبات شده است و شواهدی از بقایای معماری سنگی بر سطح محوطه وجود ندارد (Sumner, 1986: 8). بر مبنای شواهد و یافته‌های موجود، ماهیت بقایای باستان‌شناختی فیروزی جنوبی با بقایای باغ فیروزی بسیار متفاوت است و احتمالاً بر مبنای نقشه متمایزی از هم شکل گرفته‌اند. محوطه H (تل آجری) بقایایی از دروازه یادمانی بزرگ شهر پارسه با تزیین آجرهای لعابدار به-سبک دروازه بابلی ایشتار را به‌نمایش می‌گذارد که براساس نظر کاوشگران، کوروش بزرگ پس از فتح بابل (۵۳۹ ق.م) آن را ساخته است. محوطه G (فیروزی ۵) را به‌وضوح می‌توان ساختمان‌های یادمانی (عسکری چاوردی و دیگران، ۱۳۹۷: ۶۵) و بقایای فیروزی جنوبی را ساختارهای مسکونی سکنه عادی، در نظر گرفت (همان؛ Boucharlat et al, 2012: 264).



شکل ۶- پراکندگی محوطه‌های واقع در باغ فیروزی و فیروزی جنوبی (با تغییراتی، برگرفته از Godet, 2011: fig. 27).

Fig 6. Scattering of Sites located in the Bagh-e- firuzi and Firuzi-ye- Jonoubi (Godet, 2011: fig.

در شمال «تختگاه»، نقش‌رستم و کعبه زرتشت قرار دارند. علاوه بر مقابر چهارگانه سلطنتی، یک پرستشگاه هخامنشی بارودار نیز در نقش‌رستم وجود داشته است. مدتی بعد از آن که داریوش به قدرت برسد، شاهان هخامنشی پرستشگاه باز ایلامی را به مکان اصلی مزداپرستی و محلی برای مراسمات تدفین سلطنتی تبدیل کردند. اولین تغییر در نقش رستم بنای یک دیوار برای پرستشگاه بود. اشمیت دیوار اصلی پرستشگاه (دیوار III) در ترانسه آزمایشی غربی را کاوش کرد (Schmidt, 1970). این سازه یک پی سنگی با ۱/۵۵ متر ارتفاع و ۲/۴۵ متر ضخامت را شامل می‌شد. هیچ ملاتی در پی اصلی به کار نرفته است، گرچه وجود چنین احتمالی در تعمیرات بعدی می‌رود. خشت‌ها با اندازه استاندارد (۱۱×۳۹×۳۹)، برای برپایی یک ساختار حجیم با ضخامت ۲/۴ متر روی هم چیده شده‌اند. از آنجایی که دیوار III و بنای کعبه زرتشت تقریباً در جهتی یکسان شکل گرفته‌اند و روش ساخت مشابه در دیگر محوطه‌های هخامنشی دیده می‌شود، می‌توان گفت که این دیوار به‌دوره هخامنشی تعلق دارد و احتمالاً پرستشگاه را در بر می‌گرفته است (Hartnell, 2012: 159). در این محدوده هم‌چنین شواهدی از دو آتشدان و تأسیسات دفاعی در بالای کوه دیده می‌شود.

بین نقش‌رستم و تختگاه، نیز گورستان چشمه و محوطه‌های معروف به «تخت گوهر» و «دشت گوهر» (۳/۵ کیلومتری شمال تختگاه) واقع شده‌اند. گورستان «چشمه» در یک کیلومتری شمال غرب صفه تخت‌جمشید احتمالاً به اواخر دوره هخامنشی تعلق دارد (Schmidt, 1957: 117; Haerinck, 1984: 304). گرچه محوطه‌های تخت گوهر و دشت گوهر به‌فاصله ۱۰۰ متری از هم قرار دارند، اما جهت یکسان آن‌ها نشان‌دهنده این است که به سمت یکدیگر شکل گرفته‌اند (Tilia, 1978: fig. 3)، و بخشی از یک مجموعه واحد و بزرگ به‌شمار می‌روند. «تخت گوهر» سازه‌ای چهارگوش با مساحتی در حدود ۱۵۶ متر مربع (۱۲×۱۳ متر) است که با استفاده از بلوک‌های آهکی به‌صورت پلکانی و در سه طبقه ساخته شده است (شکل ۷). ردیف اول این پلکان در زیر خاک مدفون شده و در واقع پی بنا محسوب می‌شود و دو ردیف دیگر روی آن قرار دارند. اتصال بلوک‌های آهکی به یکدیگر از طریق بست‌های دم‌چلچله‌ای صورت گرفته است که تعلق آن به‌دوره هخامنشی را نشان می‌دهد (Nylander, 1966: 133 ff.). کلایس (Kleiss, 1971: 157-162) و استروناخ (Stronach, 1978: 302-4) خاطرنشان کرده‌اند که ابعاد تخت گوهر دقیقاً مطابقت با ردیف پایینی مقبره کوروش دارد. این گزاره به‌صورت قطعی در شناسایی تخت گوهر به‌عنوان یک بنای تدفینی در نظر گرفته می‌شود. با این وجود، در حالی که مقبره کوروش نسبتاً مجزا و منفرد جلوه می‌کند، تخت گوهر بخشی از یک مجموعه معماری بزرگ‌تر بوده است. تالار ستون‌دار مجاور آن با جهتی یکسان توسط تیلیا در سال ۱۹۷۳ م. کشف شد (Tilia, 1974: 200-4). دشت گوهر سنگ آهکی با دو رنگ (سیاه و سفید) دارد که طرحی مشابه با کاخ P در پاسارگاد را به‌دست می‌دهد (Stronach, 1978)؛ قاعده‌ای که هم‌چنین در گوشه‌های پاسارگاد به چشم می‌خورد. نقشه‌ی استروناخ از کاخ‌های هخامنشی یک سری از گوشه‌ها (A و B) و کاخ‌های بزرگ‌تر (S و P) آرایش یافته در پیرامون یک باغ با خطوط راست را نشان می‌دهد (Ibid: fig. 48). دروازه R و پل هم‌چنین در این نقشه هندسی آرایش یافته‌اند. از آنجایی که این قاعده سه بار در فارس هخامنشی ظهور یافته است (مجموعه کاخ تخت‌جمشید، باغ‌های پاسارگاد و تخت گوهر/دشت گوهر)، احتمالاً این طرح به‌بخشی ضروری از نقشه بناهای سلطنتی هخامنشی تبدیل شده است (Hartnell, 2012: 227). تیلیا و استروناخ بر این نظرند که «شباهت بنای تخت

گوهر و کاخ S پاسارگاد به طور حتم می‌تواند بیانگر وجود یک باغ هندسی در دشت گوهر باشد، چرا که هر دو محوطه قطعاً هم‌زمان با هم هستند» (Tilia, 1978: 80; Stonach, 1978: 135). اما بوشارلا و تاپلین براساس مشخصات مکانی تخت رستم از جمله قرار داشتن در پیرامون منابع آب، میان زمین‌های حاصل‌خیز و مجاور کوشک سلطنتی با انتساب آن به پردیس‌های شاهی اتفاق نظر دارند (Tuplin, 1996: 89; 107-8; Boucharlat, 2011: 566). در مورد گاهنگاری تخت گوهر و سازه‌ستون‌دار نظرات متفاوتی وجود دارد. در حالی که تیلیا و استروناخ بر شباهت‌های آن با ساختارهای پاسارگاد و تاریخ اوایل هخامنشی تأکید دارند (Tilia, 1978: 80; Stronach, 1978: 135)، مایکل روف براساس شیوه چفت و بست و رد علائم دندان‌شانه‌ای روی بلوک‌های آهکی، سال‌های اول سلطنت داریوش را پیشنهاد می‌دهد (Roaf, 1983: 150). بیسک و بوشارلا نیز نتیجه‌گیری می‌کنند که ساخت آن به پیش از ۵۲۰ ق.م. برمی‌گردد و مایل به ارائه تاریخی به سمت اواخر ۵۲۰-۵۰۰ ق.م هستند (Bessac & Boucharlat, 2010).



شکل ۷- بنای تخت گوهر (Hartnell, 2012: fig. 7.15)

Fig 7. Takht-e- Gowhar Monument (Hartnell, 2012: fig. 7.15)

بنابراین هر کدام از محوطه‌های پیرامون تختگاه، ویژگی‌های خاص خود را دارند که به نوعی تعیین‌کننده ماهیت و کاربری آن در بافت این مجموعه استقراری است. سامنر «تخت جمشید غربی» و «فیروزی» را به صورت یک مجموعه به هم پیوسته در نظر می‌گیرد که فضای پیرامون آن‌ها به وسیله باغ‌ها، پارک‌ها و بوستان‌ها احاطه شده بود. وی بر این باور است که تشکیلات ناحیه فیروزی با غرب تخت جمشید بقایای بازمانده از شهر باستانی «متزیش» هستند (Sumner, 1986: 21)؛ که در گل‌نوشته‌های بارو از آن به عنوان یک مرکز بزرگ در نزدیکی تخت جمشید یاد شده است. متزیش به احتمال زیاد هم یک مرکز مدیریتی بوده، و هم شهری برای زندگی بنایان، دبیران و خدمت‌کاران (Boucharlat, 2003: 263). بر مبنای بازسازی فرضی سامنر، ناحیه فیروزی و تخت جمشید غربی براساس ماهیت متفاوت بقایای باستان‌شناختی به ترتیب بخش شاهی/اشرافی و استقرار مسکونی مربوط به مردم عادی شهر را شکل می‌داده‌اند؛ هم‌چنین در ناحیه فیروزی احتمالاً فعالیت‌های تولیدی انجام می‌شده است (Sumner, 1986: 9, 28). او ارزیابی می‌کند که حتی اگر شهر از زمان شروع ساخت و ساز در منطقه سلطنتی به رشد بالایی رسیده باشد، اهمیت آن هرگز قابل مقایسه با شوش و بابل نبوده است. سامنر وسعت شهر متزیش را تقریباً یک سوم «ملیان» (۲۰۰ هکتار) تخمین می‌زند. با این وجود باور دارد که افزون بر نیمی از جمعیت منطقه در آن زندگی می‌کرده است (Ibid: 28). عده‌ای دیگر از پژوهش‌گران ضمن موافقت نسبی با فرضیه سامنر، بافت شهری ناحیه تخت جمشید (شهر پارسه) را در محدوده بین «تختگاه» تا «نقش رستم» و با محوریت دو محوطه «فیروزی» و «تخت جمشید غربی» قرار می‌دهند؛

مضاف بر اینکه «فیروزی جنوبی» را نیز بخشی از بافت مسکونی سکنه عادی و مقر فعالیت‌های اقتصادی به‌شمار می‌آوردند (Boucharlat et al, 2012; Askari Chaverdi & Callieri, 2013, 2014).

در مقابل، پژوهش‌گرانی چون توین هارتنل معتقدند که «بقایای قابل مشاهده محدود پیرامون تخت جمشید متشکل از حداقل سه مجموعه بزرگ سلطنتی فیروزی، تخت گوهر و خود تختگاه است. هیچ شواهدی از استقرار غیرسلطنتی در این محوطه‌ها وجود ندارد. حتی به‌لحاظ قابلیت شکل‌گیری شهر، مجموعه خیلی بزرگ فیروزی شامل بناهای سلطنتی پراکنده در یک فضای گسترده است و تاکنون شواهدی از یک مرکز شهری مترکم یا حتی یک استقرار مسکونی معمولی از هر نوعی را ارائه نداده است» (Hartnell, 2012: 247).

دیدگاه فوق نیز به‌نوعی در اندیشه برخی باستان‌شناسان ایرانی دنبال شده است. مثلاً علی بهادری و ولی‌پوری با طرح دلایلی چون «ساختار سیاسی-اجتماعی جامعه هخامنشی (کوچروی گله‌داری)، خالی بودن فضاهای پیرامون محوطه‌های فیروزی و تخت جمشید غربی (و در مقیاس کلی‌تر تمام ناحیه استقرار تخت جمشید)، از بین رفتن نظام اداری و دیوانسالاری تخت جمشید (بایگانی بارو و خزانه)، متروک یا متوقف شدن فعالیت‌های ساختمانی تخت جمشید یا تغییر کاربری آن (به‌عنوان گورستان سلطنتی)، و قلمداد کردن آن به‌عنوان مرکزی آیینی، یادمانی، تشریفاتی و سیاسی؛ فرض وجود هرگونه مدرک وابسته به ساختار شهری در این محدوده را امری نامحتمل می‌دانند» (بهادری و ولی‌پوری، ۱۳۹۸: ۲-۳۱).

سباستین گنده گرچه بر مبنای شواهد باستان‌شناختی، ترسیم یک محیط شهری را امری بسیار دشوار می‌داند؛ اما پیشنهاد می‌دهد که تخت جمشید را باید بیشتر به‌صورت پروژه وسیع‌تری در نظر گرفت تا شهری قابل مقایسه با دیگر شهرهای شرق باستان. وی از شهری که با هدف و طرح دیگری ساخته شده است، صحبت به میان می‌آورد. گنده با اتکاء به نتایج بررسی‌های ژئوفیزیک (وجود شبکه کانال‌کشی و فضاهای بین آن‌ها)، مجموعه استقرارهای شناخته شده در ناحیه فیروزی و تخت جمشید غربی را به‌صورت شبکه‌ای از بلوک‌های متفاوت (به‌لحاظ کارکردی)، اما پیوسته به‌هم در نظر می‌گیرد که به‌وسیله چشم‌اندازی از باغ‌ها، پارک‌ها و بوستان‌ها احاطه شده‌اند (Gondet, 2011: 583-4). بنابراین شهر مورد نظر وی، آنگونه که خود فرض می‌کند، نوعی «شهرباغ» بوده است؛ یعنی شهری محاط در باغ‌ها و پارک‌ها (Gondet & Thiesson, 2013). به باور او ناحیه استقرار تخت جمشید، احتمالاً مجموعه‌ای از فعالیت‌های رایج در شهرها را در خود داشته است؛ مثلاً استفاده و بهره‌برداری از منابع موجود و در دسترس (Gondet, 2011: 586).

واقعیت آن است که ما در محدوده استقرار تخت جمشید با بناها و محوطه‌های مهم و بزرگی مواجه هستیم. این محوطه‌ها با فاصله و به‌صورت پراکنده از هم سازمان یافته‌اند. اما، مطالعات ژئوفیزیک و بررسی‌های سطحی باستان‌شناختی حکایت از آن دارد که فضای بین این استقرارها خالی نبوده است؛ حداقل در ناحیه نزدیک به تختگاه (محدوده بین تختگاه، فیروزی و تخت جمشید غربی). در این نواحی، محدوده بین استقرارها به‌وسیله شبکه‌ای از نهرها و کانال‌ها پوشش یافته است. فضای بین این کانال‌ها، آنگونه که مدارک نشان می‌دهد، اختصاص به باغ‌ها، پارک‌ها یا سازه‌های سبک مسکونی داشته است؛ چنانچه کاوش‌های تخت جمشید غربی نیز این فرضیه را تقویت می‌کند (Askari Chaverdi & Callieri, 2012: 236-7). هم‌چنین، مطالعات ژئوفیزیک نوید کشف محوطه‌های نسبتاً

بزرگ و مجللی با کاربری چندگانه (اداری- مسکونی) را در این محدوده می‌دهد؛ نظیر محوطه واقع در ۶۰۰ متری شمال تختگاه. بنابراین می‌توان نوعی از پیوستگی استقراری بین محوطه‌ها را تصور کرد؛ پیوستگی که به‌طور ضمنی نشان از ارتباط و درهم‌تنیدگی آن‌ها در قالب یک «مجموعه استقرار واحد» دارد.

تخت جمشید در این بین جایگاه برجسته‌ای دارد و شامل کاخ‌های مجلل و خزانه شاهی در فضایی به‌وسعت ۱۲ هکتار است. علاوه بر شواهد باستان‌شناختی، بایگانی بارو و خزانه در توضیح عملکرد تخت جمشید نقش مهمی ایفا می‌کنند. آن‌ها روایتگر حضور منظم (و اغلب موقتی) شاه و دربار در تخت جمشید (عمدتاً در پاییز) هستند (Henkelman, 2011: 110-12). بنابراین، فرضیه قدیمی و اغلب تکراری که تخت جمشید برای «جشن نوروز» ساخته شده است با شواهدی مبنی بر اینکه پادشاه در این موقع از سال معمولاً در شوش به‌سر می‌برده است، هم‌خوانی ندارد (Waerzegers, 2010: 801-4). برخلاف حضور موقتی شخص شاهنشاه، رئیس امور اقتصادی تخت جمشید جهت سر و سامان امور به‌صورت تمام وقت در منطقه حضور داشته است. به‌علاوه، مدارک موجود از این ایده که تخت جمشید «یک شهر آیینی/مذهبی» است، نیز حمایت و پشتیبانی نمی‌کند. گلنوشته‌ها، قربانی‌های بزرگداشت و جشن‌های قربانی را در نزدیکی تخت جمشید ثبت کرده‌اند، اما هیچ نشانی از انجام قربانی روی تختگاه ارائه نمی‌دهند (Henkelman, 2012: 950). در مقابل، این اسناد یک اقتصاد دولتی متمرکز کاخ‌محور (تخت جمشید) را در فارس هخامنشی به‌تصویر می‌کشند. جنبه «بازپخشانی یا توزیع مجدد» این اقتصاد، برجستگی خاصی دارد. در واقع مدیریت تخت جمشید کالاها و خدمات گوناگون را از حوضه کر و دیگر مناطق و سرزمین‌ها گردآوری می‌کرد و با اعمال ساز و کارهای اداری ویژه به تقسیم آن در بین گروه‌های تحت پوشش خود می‌پرداخت. مشابه این نوع اقتصاد بازپخشانی متمرکز، در دوره ایلام نو نیز رواج داشته است (Henkelman, 2008: 111). طبق این تعاریف، ویژگی اداری-اقتصادی تخت جمشید اهمیت خاصی می‌یابد و این مرکز (طبق گلنوشته‌ها)، هم‌زمان پایتخت اداری و اقتصادی (صرف‌نظر از پایتخت سیاسی/تشریفاتی) فارس هخامنشی بوده است. در این صورت، باید آن را یک محوطه باستانی با کاربری چندگانه محسوب کرد؛ نه صرفاً مکانی تشریفاتی/یادمانی یا آیینی. در واقع تقریباً در تمامی حکومت‌های باستانی در کاخ‌های سلطنتی فعالیت‌های گوناگونی انجام می‌شد، از گردهمایی‌های همگانی گرفته تا مراسم آیینی یا فعالیت‌های اقتصادی.

ساختار برزن جنوبی، باغ فیروزی و محوطه شمال تختگاه شامل بناها و محوطه‌های مجللی است که ماهیت سلطنتی و اشرافی دارند. تخت جمشید غربی و فیروزی جنوبی نیز استقرارهای وسیعی هستند که بیشتر شواهد باستان‌شناختی به‌دست آمده از سطح آن‌ها شامل قطعات سفال است. ضمن آن‌که بقایای احتمالی باغی محصور در ناحیه تخت جمشید غربی گزارش شده است. بقایای باستان‌شناختی این محوطه‌ها دلالت بر ماهیت کارکردی متفاوت آن‌ها نسبت به سایر استقرارهای مورد بحث دارد. بر همین مبنا بسیاری از پژوهش‌گران عملکرد آن‌ها را در ارتباط با «واحدهای مسکونی» تعریف می‌کنند؛ هرچند که شواهدی قاطع در این زمینه به‌دست نیامده است. مشخصه‌های مکانی و معماری تخت گوهر نشان از وجود بقایای پردیس یا کوشک‌باغی از دوره هخامنشی دارد. در نقش رستم نیز آرامگاه‌های چهار تن از شاهان هخامنشی، بقایای نیایشگاه، دو آتشدان سنگی و بنای کعبه زرتشت قرار دارد؛ مدارکی که کارکرد آیینی و تدفینی آن را نشان می‌دهند. در محیط مجاور تختگاه نیز شواهدی از فعالیت‌های صنعتی (ذوب و

استحصال آهن و کارگاه‌های احتمالی طلاسازی) یافت شده است. بنابراین در محدوده استقرار تخت‌جمشید با محوطه‌های مختلفی که هر کدام نقش و کارکرد متفاوتی در بافت این مجموعه دارند، مواجه هستیم. این شواهد سرنخ‌هایی از وجود یک محوطه شهری را در اختیار می‌گذارد؛ به‌ویژه اینکه اطلاعات مندرج در گلنوشته‌ها و گزارش مورخان کلاسیک بیشتر بر تقویت این فرضیه دامن می‌زند.

گلنوشته‌ها یک سیستم دیوانسالاری پیشرفته را به‌نمایش می‌گذارند که به‌طور ضمنی دلالت بر وجود جامعه‌ای پیچیده و بزرگ دارد. در این جامعه شاهد درجات گوناگونی از تخصص‌گرایی و قشربندی اجتماعی هستیم. این تخصص‌گرایی مطمئناً تأثیر عمیقی در جامعه هخامنشی داشته است؛ وقتی که با جمعیت عمدتاً کوچ‌نشین ماقبل آن (شغا/تیموران) مقایسه شود (Hartnell, 2012: 203). متخصصان از ابداع و نوآوری در تولید کالا، تولید فرهنگی، کار و مدیریت حمایت می‌کنند (Algaze, 2001: 200)؛ پیامد آن تنوع اجتماعی و اقتصادی با گونه‌های جدید کار و روش‌های نوین کار کردن است. در دوره هخامنشی، شاهنشاهی نه تنها رفاه و ثروت بلکه هم‌چنین انواع تازه‌ای از دانش و مهارت‌های حرفه‌ای به ارمغان آورده است. بهترین مثال، ساخت کاخ هخامنشی در شوش است. بر طبق کتیبه سلطنتی شوش، بابلی‌ها خشت‌های خشک‌شده در برابر آفتاب را ساختند. نجاران لیدیایی و مصری بودند؛ سنگ‌تراشان لیدیایی و ایونی و طلاکاران مادی و مصری. صرف‌نظر از همه ثروت وارد شده به شوش، این فعالیت‌ها نشان‌دهنده مهارت‌ها و دانش‌های به‌کار رفته در ایالت هخامنشی شوش است. در تخت‌جمشید نیز جریان مشابهی از ورود متخصصان رخ داده است. نقوش هدیه‌آوردندگان در آپادانای تخت‌جمشید اوج هنر ایلام باستان را نشان می‌دهد؛ به این معنی که هنر ایلام باستان در اینجا به‌وسیله هخامنشیان به اوج خود رسیده است. در تولید نهایی، تصاویر نقش‌برجسته‌های صخره‌ای ایلام نو فارس و خوزستان (کول فرح، اشکفت سلمان، کورنگون و نقش رستم) نسبتاً خام و ساده باقی مانده‌اند، در حالی که صفحات نقش‌برجسته‌های هخامنشی به‌لحاظ فنی کامل و عالی هستند. این تغییر نباید یک امر تصادفی محسوب شود؛ بلکه بیانگر بخشی از تغییر فرهنگ فارس باستان از طریق وارد کردن استادانه و سنجیده مواد، مهارت‌ها، و دانش به‌عنوان پیامد موفقیت‌های امپراتوری پارس است (Hartnell, 2012: 200-3).

یک دگرگونی مشابه در زمینه فعالیت‌های تولیدی و صنعتی نیز رخ داده است. در گلنوشته‌ها به‌حجم گسترده‌ای از فعالیت‌های تولیدی و صنعتی (از جمله طلاکاری، نقره‌کاری، مسگری، ساختن درب‌های آهنی، نجاری، مبلمان‌سازی، نساجی، بافندگی، استخراج معادن سنگ، تولید ظروف سنگی، دباغی، شراب‌سازی، آبجوسازی، نانواپی و ...) اشاره می‌شود که برقراری کارگاه‌های مختلف از جمله پیش‌نیازهای اساسی موجودیت آن‌ها به‌شمار می‌رود (میری، ۱۴۰۱). هم‌چنین شبکه‌ای از انبارهای سلطنتی تحت مدیریت مقامات «توزیع‌کننده» فعالیت می‌کردند (Tuplin, 2008: 331). در این شبکه، انبارهای مربوط به هر کالا زیر نظر یک مدیر متخصص اداره می‌شد (Hallock, 1969: 57ff)؛ این مدیران همراه با کارمند اداری متخصص در تخت‌جمشید تحت لوای فرنکه/پرنکه مشغول به‌کار بودند.

مدیریت و کنترل جامعه‌ای پیچیده ضرورت استفاده از یک سیستم دیوانسالاری مترقی را به‌امری اجتناب‌ناپذیر تبدیل کرده است و اصولاً برخلاف نظر برخی از پژوهشگران (بهادری و ولی‌پوری، ۱۳۹۸: ۳۱)، ارتباطی با بحران

مشروعیت داریوش پیدا نمی‌کند. در واقع دیوانسالاری تخت‌جمشید بخشی از یک روند اداری محسوب می‌شود که پیشینه آن به قبل از سلطنت داریوش و مشخصاً به دوره کمبوجیه (سند YOS 7 187، درخواست اعزام نیروی کار از معبدی در بابل به متانان) در فارس برمی‌گردد (Henkelman & Kleber, 2007: 170)؛ تصور چنین دیوانسالاری حرفه‌ای برای استقرار قدیمی‌تر شغا-تیموران در حوضه رود کر با جمعیت عمدتاً بی‌سواد، مشکل به نظر می‌رسد (Hartnell, 2012: 203).

پرداخت‌های نقدی به کارگران تحت پوشش سازمان اداری تخت‌جمشید، نیز وجود هویت‌های تجاری و مراکز داد و ستدی چون بازار (یکی از مؤلفه‌های ساختار شهری) را در ذهن تداعی می‌کند. بازار برده‌فروشان این ناحیه در دنیای باستان (به‌ویژه برای ملل همسایه) معروف بوده است. هم‌چنین گنوشته‌ها از اشتغال نیروی انسانی نسبتاً بزرگی در سازمان اداری تخت‌جمشید سخن می‌رانند. این نیروی کار بیانگر وجود یک اقتصاد بزرگ دولتی با زیرمجموعه‌های مختلف است. با وجود پراکندگی نیروی کار در نواحی گوناگون تحت کنترل سازمان اداری تخت‌جمشید، به نظر می‌رسد تخت‌جمشید و محیط پیرامونی با توجه به حجم کارهای ساختمانی، بهره‌برداری گسترده از معادن سنگ کوه رحمت و حسین و سایر فعالیت‌ها، نقطه‌ی تمرکز نیروی انسانی بوده است. در این بین اسکان تنها حدود ۵ هزار کارگر (به‌استثنای سایر طبقات و سکنه)، نیاز به تأسیسات رفاهی و اقامتگاهی زیادی در یک محیط وسیع داشته است که طبیعتاً باید شواهد آن را در خارج از تختگاه جستجو کرد. بنابراین در تخت‌جمشید و اطراف آن، براساس منابع نوشتاری و شواهد باستان‌شناختی می‌توانیم مجموعه‌ای از کارگاه‌ها، مغازه‌ها، بازارها و خانه‌ها را بازسازی کنیم، به عبارتی یک شهر واقعی متصل به منطقه سلطنتی.

در دامنه کوه‌های پیرامون ناحیه استقرار تخت‌جمشید (به‌ویژه کوه رحمت) تعداد نسبتاً قابل توجهی از غارها و پناهگاه‌های (حدود ۲۴ مورد) منتسب به دوره هخامنشی شناسایی شده است (بارانی، ۱۳۹۶؛ ۱۳۹۸). ماهیت استقرار این سکونت‌گاه‌ها چندان روشن نیست. در مورد اینکه آیا این استقرارها از نوع موقت هستند یا استقرارهای فصلی متعلق به جوامع کوچ‌نشین/دامپرور نمی‌توان اظهار نظر قطعی کرد. بیشتر آن‌ها در نواحی با پوشش مرتعی غنی و پیرامون منابع آب (عمدتاً چشمه‌ها) شکل گرفته‌اند و همین قابلیت‌ها موجب استمرار سکونت در آن‌ها (به‌وسیله عشایر منطقه) تا عصر حاضر شده است؛ بنابراین به احتمال زیاد این مکان‌ها (یا حداقل تعدادی از آن‌ها) متعلق به دامداران کوچ‌نشین هستند. برخی از محوطه‌های واقع در دشت/نزدیک کوهپایه (بوشارلا و محمدخانی، ۱۳۸۶) و دره رود پلوار (Hartnell, 2012: 247) نیز به دلیل ساختارهای لاشه‌سنگی با پلان دایره‌ای و چندضلعی نیز در این گروه از محوطه‌ها قرار می‌گیرند.

خارج از منطقه استقرار تخت‌جمشید، سایر محوطه‌های مهم به‌فاصله ۲۰ الی ۲۵ کیلومتری از آن (در حوضه‌های جنوبی و شمالی رود کر) واقع شده‌اند (Tilia, 1978: 85-7; Sumner, 1986; Boucharlat, 2003: 263-). در حوضه جنوبی (دشت گربال) از دوره هخامنشی محوطه‌های چندانی شناخته نشده است. به‌طور کلی از این دوره، محوطه‌های معدودی در نزدیکی بند امیر، دره داریون و جنوب بند فیض‌آباد شناسایی شد (اسدی و هارتنل، ۱۳۸۶؛ اسدی، ۱۳۹۱؛ ۱۱۹؛ Hartnell, 2012: 121). به این موارد باید چند محوطه مابین روستای دژآباد و بند امیر (عطایی و زارع، ۱۳۹۸) و سه محوطه دیگر در انتهای حوضه را اضافه کرد (میری، ۱۳۹۶).

بند امیر محوطه عمده در این محدوده به‌شمار می‌رود که طبق گزارش هرتسفلد «۴ بنای هخامنشی (حاوی پایه‌ستون و دیگر عناصر معماری)، ۲ تپه و همچنین یک دیوار بزرگ در آنجا پیدا شده است» (Tilia, 1978: 85). توصیف هرتسفلد دلالت بر یک استقرار مهم هخامنشی در محوطه دارد (Site Y: Sumner, 1986). سامنر فرضیه وجود یک شهر در بند امیر را مطرح می‌کند و مجموعه محوطه‌های بند امیر را با جای‌نام «توکرش» در گلوخته‌های تخت‌جمشید تطبیق می‌دهد. براساس گلوخته‌ها، مبادلات در توکرش مربوط به جیره برای کارگران در گروه‌های ۲۰ الی ۵۰ نفره (در یک مورد ۸۸ نفر) است. همچنین صورت‌حساب‌هایی درباره بذر جو، انبار میوه، جیره‌های اسب و حواله‌های جو برای مراسم مذهبی وجود دارد (Sumner, 1986: 23). این فرضیه نیز مطرح شده است که ساکنان روستای دولت‌آباد (در سرحد حوضه جنوبی رود کر) را کارگرانی تشکیل می‌داد که در شهر توکرش/بند امیر مشغول به‌کار بوده‌اند (اسدی، ۱۳۹۴؛ ۷۷). بررسی‌های جدید در نزدیک بند امیر تنها یک محوطه با پراکنش سفال از دوره هخامنشی را آشکار کرده است (همان، ۱۳۹۱: ۱۱۹) و در مزارع اطراف روستای بند امیر هیچ محوطه‌ای یافت نشده است (Gondet, 2011). براین اساس امکان سنجش فرضیات فوق عملاً وجود ندارد و وجود شهر در بند امیر تنها در حد یک فرض و پیشنهاد باقی می‌ماند. ضمن آنکه این آثار از سوی تیلیا به‌عنوان بقایای «پردیسی» هخامنشی تفسیر شده‌اند (Tilia, 1978: 85)؛ تفسیری که منطقی‌تر به‌نظر می‌رسد و موافقان بیشتری دارد (Gondet, 2011: 576). جدا از آثار بند امیر، مجموعه محوطه‌های پیرامون روستای دژآباد از اهمیتی ویژه برخوردارند؛ چرا که با توجه به ارتباط و پیوستگی محوطه‌ها، وجود یک محوطه شاخص و برجسته با پایه‌ستون هخامنشی و کانال طویل و نسبتاً بزرگ انتقال آب در بین آن‌ها، تلویحاً مدارکی دال بر وجود یک «دستگرد شاهی» را ارائه می‌دهد (عطایی و زارع، ۱۳۹۸).

چهار محوطه (MDS119, MDS127, MDS020, MDS111) واقع در جنوب بند فیض‌آباد، با توجه به ویژگی‌های ساختاری (ابعاد کوچک، عدم وجود بقایای معماری شاخص، قرار گرفتن در میان زمین‌های کشاورزی)، احتمالاً بقایای روستاهای کشاورزی هستند (اسدی، ۱۳۹۱: ۱۱۹). در دره داریون نیز سه محوطه شناسایی شده است که یکی از آن‌ها دارای بقایایی از پایه‌ستون هخامنشی است (همان). سه محوطه کوچک و کم‌ارتفاع با پراکنندگی سفال ساده هخامنشی از جمله دیگر یافته‌های ناحیه کربال محسوب می‌شوند. دو تا از محوطه‌ها در دشت و پیرامون رودخانه کر و دیگری در دامنه کوه رحمت شکل گرفته است. علاوه بر محوطه‌های استقرار، باید به تعدادی سازه احتمالی آبرسانی/کانال (Sumner, 1986: 16-17) و سد آسیاب (کرمی و زارعی‌گردشولی، ۱۳۹۶) اشاره کرد. روی هم رفته، صرف نظر از مجموعه‌های سلطنتی بند امیر و دژآباد، غالب محوطه‌های شناسایی‌شده در بخش کربال، در یک الگو با تراکم پایین در سرتاسر محیط پراکنده شده‌اند. بیشتر این شواهد در گروه محوطه‌های روستایی قرار می‌گیرند. با این حال براساس بررسی‌های پیشین به‌نظر می‌رسد که در ناحیه کربال وسعت استقرارها از دوره هخامنشی و پس از آن، کم و تعداد آن‌ها بیشتر شده است (اسدی، ۱۳۹۱: ۱۱۹).

در نیمه شمالی حوضه (بیضا، رامجرد، ابرج) نیز به‌لحاظ کمی، محوطه‌های چندان زیادی گزارش نشده است. محوطه‌های تپه‌ای واقع در دشت، با تراکم پایین و فاصله نسبتاً زیاد شاخصه اصلی الگوی استقرار هخامنشی این محدوده به‌شمار می‌رود. در این میان چند محوطه ویژگی‌های شاخصی دارند. بردبریده I، یک تپه بزرگ (مقیاس آن

گزارش نشده) در ارتباط با یک بنای هخامنشی روی صفه‌ای سنگی (۲۰ × ۲۵ متر) است که مشرف بر پلی مخروطه یا اوپلی در میان رود بیدون (شاخه کوچکی از رود کر) است؛ هم نشانه‌های اوایل دوره هخامنشی (بست‌های دم‌چلچله-ای پهن) و هم شواهد دوره‌های بعدی (علائم دندان‌شانه‌ای) در این آثار دیده می‌شود. در پشت این بنا، یک تپه وسیع پوشیده از سفال و تعداد ۳۶ بلوک سنگی (احتمالاً متعلق به بقایای ساختمانی) که تا حدودی مدفون شده‌اند، به چشم می‌خورد. تل گچی (محوطه G سامنر)، یک مجموعه وسیع از تپه‌های کوتاه را در بر می‌گیرد. در سطح محوطه دو پایه‌ستون هخامنشی، دو سنگ روغن‌کشی و سفال‌های قرون میانه و متأخر اسلامی پراکنده شده است. یک معدن سنگ هخامنشی دقیقاً در شرق محوطه قرار دارد. سایت R یک تپه بیضی‌شکل (۱۸۵ × ۴۲۰ متر، و ۲ متر ارتفاع) است که در سطح آن سفال هخامنشی و پیش از تاریخ یافت می‌شود؛ این محوطه هم‌چنین در مجاورت یک شبکه آبیاری (کانال) قرار دارد. سامنر، براساس گستره محوطه و اشارات متون باروی تخت‌جمشید، آن را به‌عنوان بقایای یک شهر احتمالی، یعنی «رکن/راکان»، معرفی می‌کند (Sumner, 1986: 10-11)؛ برای سایر محل‌های پیشنهادی رکن/راکان بنگرید به (Koch, 1992: 39; Arfaee, 2008: 44; Atayi, 2024: 28). از ویژگی‌های مهم «رکن»: وجود خزانه، برگزاری مراسمات مذهبی، حضور کاتبان بابلی، مأموران دریافت‌کننده جیره، گروه‌های کاری متعدد، توزیع شراب به مناطق دیگر و حمل مقدار قابل ملاحظه‌ای جو از نواحی اطراف به آنجا است (Ibid: 25). در دامنه و اطراف کوه ایوب، حدود ده استقرار کوچک شناسایی شده است که احتمالاً با محوطه R ارتباط دارند (Ibid: 10; Gondet, 2011: 579). حتی هرتسفلد، کارکرد محوطه Y (بنگنرید به Sumner, 1986: Ill. 3)، را بقایای «پردیسی» متعلق به این استقرار پیشنهاد می‌دهد (Tilia, 1978: 85). جدا از اینکه محوطه R، همان «رکن» مذکور در گزنوشته‌ها باشد یا نه؟، پراکنش وسیع قطعات سفال هخامنشی بر سطح آن، دلالت بر یک استقرار بزرگ و احتمالاً مهم دارد. اگر بپذیریم که محوطه‌های واقع در دامنه کوه ایوب نیز پیوستگی و ارتباطی خاص با این استقرار داشته‌اند، اهمیت آن دوچندان می‌شود. با این وجود کارکرد دقیق آن مشخص نیست.

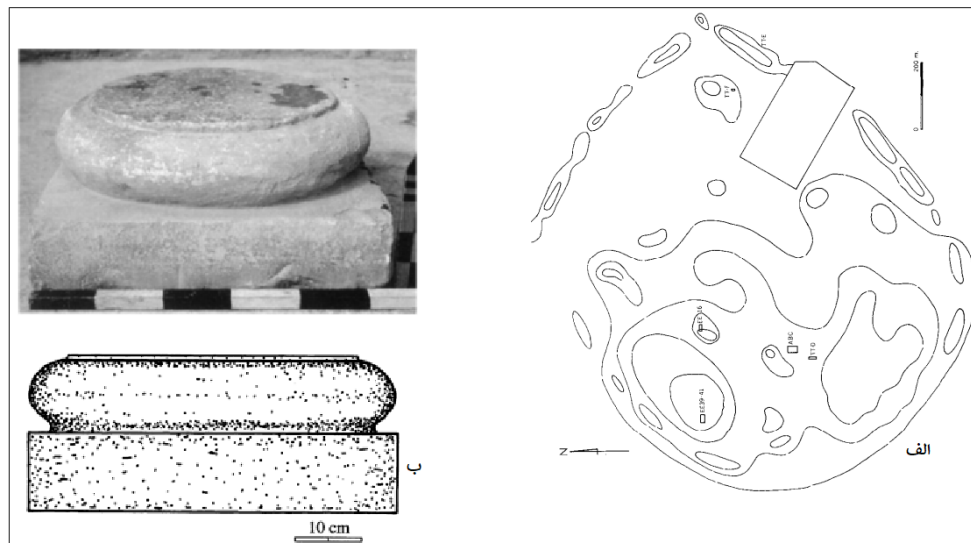
محوطه‌های قابل ذکر دیگر در این محدوده شامل: تل ملیان، میان‌قلعه (سایت M سامنر)، کل عبدی و دو محوطه محصور بزرگ، تخت سنگ و جلوگیر است. تل ملیان با اطمینان بر مبنای مدارک مکان‌نگاری و کشف آجری کتیبه‌دار به‌عنوان «نشان باستان» تعیین شده است (Reiner, 1973). کل مساحت محوطه با احتساب دیوار پیرامون آن حدود ۲۰۰ هکتار است که از این بین گستره محدوده مسکونی آن به ۱۳۰ هکتار می‌رسد (Hansman, 1972: 105-25). تا آنجا که به دوره هخامنشی مربوط می‌شود، در کارگاه‌های کاوش محوطه ملیان (Sumner, 1974, 1976, 1977)، هیچ مدرکی از این دوره به‌دست نیامده است (شکل ۸ الف). با این وجود، سامنر بر مبنای حضور تعدادی سفال در سطح محوطه، آن را در قالب یک استقرار کوچک هخامنشی دسته‌بندی می‌کند. وی هم‌چنین یادآور می‌شود که بیشتر نیمه غربی محوطه به‌وسیله نهشته‌های دوره ساسانی و اسلامی با ضخامت نامشخص پوشیده شده است که همین امر می‌تواند باعث پنهان شدن یک استقرار بزرگ هخامنشی شده باشد (Sumner, 1986: 11-12). برخی از شاهان اولیه هخامنشی نیز به «شاه‌انسان» معروف بودند؛ اما معلوم نیست که این نام به یک شهر یا استقرار اشاره دارد یا به سرزمینی که تحت فرمانروایی شاهان است. نام‌انسان چندین بار در متون باروی تخت‌جمشید با فراوانی کمتری نسبت به سایر مکان‌های واقع در حوضه ذکر شده است (Hallock, 1969: 668). گرچه تاکنون

بخش کوچکی از ملیان ۲۰۰ هکتاری مورد کاوش قرار گرفته است، اما تا بدین‌جا آثار هخامنشی آن محدود می‌شود به شماری سفال هخامنشی و سه پایه‌ستون سنگی (شکل ۸ ب) که معلوم نیست متعلق به همین جا بوده‌اند یا بعدها از جایی دیگر به ملیان آورده شده‌اند (Sumner, 1974: 156; Abdi, 2001: 93). در هر صورت، با توجه به روند نزولی انشان از ۱۶۰۰ ق.م به بعد و اشارات معدود به آن در گلنوشته‌های تخت‌جمشید که خود دلیلی است بر روند نازل آن در اوایل دوره هخامنشی، هرگونه احتمال وجود یک استقرار عمده هخامنشی در آنجا فرضی مردود به‌نظر می‌رسد (Stronach, 2013: 63). محوطه میان‌قلعه یکی از شهرهای شش‌گانه بررسی سامنر محسوب می‌شود که بقایای جاده‌ای سنگفرش از دوره هخامنشی (احتمالاً بخشی از جاده شاهی) در مجاورت آن می‌گذرد (Sumner, 1986: 9; 17). تخت سنگ محوطه‌ای هخامنشی با وسعتی بیشتر از ۲۰ هکتار است که در قسمت شمالی دشت بیضا قرار دارد. عطایی آن را با انشان هخامنشی مطابقت می‌دهد. محوطه بارودار جلوگیر در شمال شرق دشت رامجرد واقع شده و وسعت آن به حدود ۱۰ هکتار می‌رسد (Atayi, 2024: 27). محوطه کل عبدی در میانه حاشیه جنوبی دشت بیضا قرار گرفته است. محوطه شامل مجموعه‌ای از تپه‌های کوتاه است که بلندترین آن‌ها کمتر از ۲ متر از سطح دشت پیرامون ارتفاع دارد. محوطه گستره‌ای برابر با ۶۰ هکتار را پوشش می‌دهد. در سطح یکی از تپه‌های شمالی بقایای احتمالی یک دژ کوچک چهارگوش به ابعاد ۷۰ در ۷۰ متر وجود دارد. تراکم سفال سطحی محوطه نسبتاً اندک است. تعدادی بلوک از سنگ آهک بدون تراش بر سطح محوطه پراکنده شده است. در بررسی سطحی، نمونه‌های سفالی نوع قصر دشت/پارسیان اولیه (سفال‌های نارنجی براق، سفال لکه‌دار دست‌ساز)، سفال ساده هخامنشی، قسمتی از یک خمره ذخیره بزرگ با نوارهای افقی موازی برجسته بر بدنه از دوره هخامنشی یا فراهخامنشی، سفال‌های لعابدار اوایل اسلام و یک قطعه سفال دوره بانس؟ به‌دست آمده است. عطایی بر مبنای اطلاعات مندرج در بایگانی بارو و سنجش آن‌ها با موقعیت مکانی، وسعت، ویژگی‌های زیست‌محیطی و ... معتقد است که کل عبدی محتمل‌ترین گزینه برای جاینام «رکن/راکان» است (Ibid: 28).

برخی از تأسیسات مرتبط با ذخیره محصولات کشاورزی (تل آسیا) نیز در محدوده شمالی شناسایی شده است. این گونه از محوطه‌ها را به‌دلیل وجود دیوارهای ضخیم و خمره‌های ذخیره بزرگ به «انبار سلطنتی» منسوب کرده‌اند (Hartnell, 2012: 247). در کاوش‌های تنگ بلاغی نیز ساختار "TB 64" به‌عنوان انبار سلطنتی نامگذاری شده است (Asadi & Kaim, 2009)، و در بررسی دره رود پلوار نیز شواهدی از وجود چنین سازه‌هایی گزارش شده است. علاوه بر آثار پیش‌گفته، چند محوطه با پی سنگ‌چین در دامنه‌های شیب‌دار سنگلاخی، نزدیک مراتع و منابع آب فصلی در حوضه شمالی کر شناسایی شده است (Alden, 1972, n.d)؛ محوطه‌هایی که می‌توانند در قالب بخشی از هویت جوامع کوچ‌نشین تفسیر شوند.

سازه‌های آبی برد بریده II، کانال محوطه R، بند دختر، بند بس II، کانال کوه ایوب و قونداشلو نیز در حوضه شمالی رود کر احداث شده‌اند. برخی از سازه‌ها به‌دلیل ویژگی‌های شاخص معماری از جمله بلوک‌های سنگی با رد ابزارهای دندان‌شانه‌ای، بست‌های سربی دم‌چلچله‌ای (بند دختر و برد بریده)، تشابه ریخت‌شناسی با دیگر نمونه‌ها (بند بس) و ارتباط با محوطه‌های پیرامون (کانال محوطه R، کانال کوه ایوب و قونداشلو) به‌دوره هخامنشی قابل تاریخ‌گذاری هستند. موقعیت مکانی، ویژگی‌های معماری و ریخت‌شناسی سازه‌ها بیانگر استفاده از آن‌ها جهت آبیاری

زمین‌های کشاورزی، جلوگیری از تخریب سیلاب، آبرسانی به استقرارها و مصارف دیگر است. ساختارهای مورد بحث شواهد روشنی از سرمایه‌گذاری دولتی در امر کشاورزی محسوب می‌شوند.



شکل ۸. الف: نقشه شماتیک تل ملیان به همراه کارگاه‌های کاوش (Sumner, 1974: fig. 2). ب: نمونه‌ای از پایه‌ستون‌های هخامنشی بر سطح محوطه (Abdi, 2001: fig. 27)

Fig 8. A: Schematic Plan of Talle Malyan Along with trenches (Sumner, 1974: fig. 2). B. Sample of Achaemenid Column Bases on the Site (Abdi, 2001: fig. 27)

با وجود اینکه در سرتاسر نقاط حوضه، شواهدی از محوطه‌های هخامنشی پیدا می‌شود، اما در قیاس با اهمیت شاهنشاهی هنوز تعداد محوطه‌ها کم، و نواحی خالی وسیعی وجود دارد؛ به طوری که سامنر محدوده تحت اشغال جامعه یکجانشین هخامنشی را حدود یک‌چهارم مساحت کل دشت تخمین می‌زند (Sumner, 1972: 266). بخشی از این مسئله احتمالاً به ماهیت استقرارهای هخامنشی که عمدتاً کوچک و کم ارتفاع هستند، برمی‌گردد (البته اگر آن را به عنوان یک اصل اساسی بپذیریم)؛ امری که شناسایی محوطه‌ها را نیازمند انجام بررسی‌های دقیق و روشمند در سطح دشت و یا نواحی کوهپایه‌ای می‌کند. سامنر متذکر می‌شود که به دلیل روش بررسی خود (با ماشین) و کوچک بودن محوطه‌ها، تنها موفق به شناسایی حدود ۳۰ درصد آن‌ها شده است (Ibid: 268; 1986: 11). به این عوامل باید تشدید فعالیت‌های کشاورزی را نیز اضافه کرد که در نتیجه آن تعدادی از محوطه‌ها تخریب و از سطح دشت پاک شده‌اند (مانند برخی از محوطه‌های بررسی سامنر). گرچه بررسی‌های صورت گرفته توسط پایگاه جهانی تخت جمشید (بارانی، ۱۳۹۶، ۱۳۹۸) و بررسی دره رود پلوار (۵۰ محوطه قطعی و احتمالی از دوره هخامنشی) نوید این را می‌دهد که با انجام پژوهش‌های بیشتر بر تعداد محوطه‌های هخامنشی افزوده شود؛ اما هم‌چنان نواحی خالی وسیعی وجود دارد. این مناطق شامل بیضا، لپویی، شمال غربی دشت به سمت محل تل ملیان، خفرک اولیاء، شرق کوه حسین و نواحی واقع در جنوب بند امیر می‌شود (Gondet, 2011: 578-9). هر کدام از بخش‌های مذکور، به‌ویژه در شمال غربی و جنوب حوضه، با سطوح وسیع باتلاقی/مردابی مطابقت دارند.

سامنر در پایان‌نامه خود تأثیر عوامل تعیین‌کننده محیطی در تکامل سکونت ناحیه تخت‌جمشید از دوران نوسنگی تا اسلامی را مورد بحث قرار داده است (Sumner, 1972). برای مناطق باتلاقی، وی بیان می‌کند که احتمالاً این مناطق بیشتر در محدوده بین دوره نوسنگی و مس‌سنگی قرار می‌گیرند. به نظر وی، توسعه این زمین‌ها توسط کارهای زهکشی انجام شده در این ادوار می‌تواند این پویایی را توضیح دهد. این مناطق باتلاقی به احتمال زیاد از توسعه گسترده کشاورزی حمایت می‌کنند؛ هم‌چنین ممکن است که این مناطق همیشه باتلاقی نبوده باشند (Ibid: 240). بنابراین مطالعه زمین‌ریخت‌شناسی آن‌ها افق خاک‌های باستانی را روشن می‌کند که بیانگر محیط مساعدتری برای کشاورزی است. کشت مناطق مذکور و وجود محوطه‌های هخامنشی در این نواحی فرضیه‌ای محتمل است و امری غیرممکن به‌شمار نمی‌رود (Gondet, 2011: 579).

تعداد کم محوطه‌های یکجانشین منطقه کر، باعث طرح این فرضیه شده است که بیشتر افراد این جامعه به زندگی در قالب دامداری کوچ‌روی ادامه داده‌اند (Sumner, 1972: 268; 1986: 12; Boucharlat, 2003: 265; Hartnell, 2012: 248)؛ اما تراکم پایین محوطه‌ها فقط به ما امکان می‌دهد نتیجه بگیریم که شبکه بسیار پیشرفته مؤسسات با عملکردهای مختلف (شناخته شده از بایگانی تخت‌جمشید)، آثار بسیار کمی از خود برجای گذاشته است (Gondet, 2011: 583)؛ چنانچه در گل‌نشته‌های بارو به ۳۵۱ مکان اشاره می‌شود که امروزه اثر چندانی از آن‌ها برجای نمانده است و بخش زیادی از آن‌ها می‌توانند به‌عنوان سکونت‌گاه‌های دائم در نظر گرفته شوند. هم‌چنین مورخان کلاسیک به فراوانی آبادی‌ها و شهرها در ناحیه تخت‌جمشید اشاره کرده‌اند (Curtius, Alexa, 5.4.6-9).

### نتیجه‌گیری

حوضه رود کر واقع در شمال‌غربی استان فارس، یکی از بخش‌های اصلی سرزمین مرکزی شاهنشاهی هخامنشی محسوب می‌شود. با این وجود، هنوز ابهامات و پرسش‌های متعددی در رابطه با کم و کیف استقرار این ناحیه طی دوره مزبور وجود دارد که امید می‌رود با انجام پژوهش‌های گسترده‌تر به آن‌ها پاسخ داده شود. از ابهامات اصلی، تعداد پایین استقرارها و کمبود شواهد قطعی باستان‌شناختی مربوط به محوطه‌های شهری است. صرف‌نظر از محدوده‌ای که به‌عنوان منطقه‌ی استقرار تخت‌جمشید (حداصل تختگاه تا نقش رستم) معرفی شده است، در سایر نقاط شاهد تراکم پایین بقایای استقرار و باستان‌شناختی هستیم؛ هر چند می‌توان انتظار داشت که بخشی از این شکاف به‌وسیله مطالعات باستان‌شناختی (به‌ویژه در نیمه شمالی حوضه) پر شود. به‌رغم قلت شواهد باستان‌شناختی، منابع کتبی (گلنوشته‌های تخت‌جمشید و گزارش مورخان کلاسیک) بر تعدد بقایا و آثار مادی هخامنشی در این محدوده تأکید می‌کنند. این امر می‌تواند بیانگر این گزاره باشد که بخش مهمی از داده‌های باستان‌شناختی مربوط به حضور پارسیان در منطقه به مرور زمان از بین رفته و شواهد اندکی از آن‌ها تا به امروز برجای مانده است. شواهد برجای مانده شامل تعدادی محوطه استقرار (عمدتاً کوچک و کم ارتفاع)، استقرارهای اشرافی/سلطنتی، سازه‌های آبی، معادن، جاده‌ها، مقابر سلطنتی و گورستان و سازه‌های آیینی می‌شود. هم‌چنین تلفیق منابع اسنادی با مدارک باستان‌شناختی از وجود سکونتگاه شهری در منطقه کر حمایت می‌کند.

## درصد مشارکت نویسندگان

این مقاله حاصل پژوهش میدانی و کتابخانه‌ای نویسنده بوده و تمام کارهای مربوطه توسط وی صورت پذیرفته است.

## تعارض منافع

ضمن رعایت اخلاق نشر، در این پژوهش هیچ‌گونه تعارض منافع وجود ندارد.

## منابع

- اسدی، علی. (۱۳۹۱). تکامل اجتماعی و اقتصادی ناحیه‌ی فارس در دوره‌ی ساسانی بر پایه‌ی پژوهش‌های باستان‌شناختی. پایان نامه دکتری باستان‌شناسی. دانشگاه تربیت مدرس، دانشکده ادبیات و علوم انسانی. تهران: منتشر نشده.
- \_\_\_\_\_ (۱۳۹۴). استقراری از دوره‌ی هخامنشی در ناحیه تخت جمشید: گزارشی از کاوش در محوطه دولت‌آباد مرودشت. مجله جامعه باستان‌شناسی ایران. سال یکم، شماره ۱، بهمن ۱۳۹۴، صص ۷۰-۸۶.
- \_\_\_\_\_، کایم، باربارا. (۱۳۸۵). گزارش مقدماتی کاوش محوطه‌ی ۶۴ تنگ بلاغی. پاسارگاد: مرکز اسناد پایگاه میراث جهانی پاسارگاد.
- \_\_\_\_\_، هارتنل، توبین. (۱۳۸۶). گزارش بررسی باستان‌شناختی ناحیه‌ی کربال و دره‌ی داریون مرودشت- استان فارس. گزارش‌های باستان‌شناسی (۷)، ج ۱. تهران: پژوهشکده باستان‌شناسی و پژوهشگاه سازمان میراث فرهنگی، صنایع دستی و گردشگری.
- بوشارلا، رمی، فیض‌خواه، محمد. (۱۳۸۵). بررسی دشت مرودشت (فارس). هیئت مشترک ایران-فرانسه. گزارش بررسی پاییز ۱۳۸۴- بهار ۱۳۸۵. تخت جمشید: بنیاد پژوهشی پارسه- پاسارگاد.
- \_\_\_\_\_، محمدخانی، کوروش. (۱۳۸۶). بررسی باستان‌شناختی دشت مرودشت. تخت جمشید: بنیاد پژوهشی پارسه- پاسارگاد.
- بهادری، علی، ولی‌پور، حمیدرضا. (۱۳۹۸). تأملی بر مسئله شهر و شهرنشینی در دوره‌ی هخامنشی در فارس مرکزی. مجله‌ی مطالعات باستان‌شناسی. شماره ۲، دوره‌ی ۱۱، پاییز و زمستان. صص ۳۶-۱۹.
- بارانی، وحید. (۱۳۹۶). گزارش فصل اول بررسی و تهیه‌ی نقشه‌ی باستان‌شناسی دشت مرودشت (جلد ۱ و ۲). تهران: پژوهشکده باستان‌شناسی با همکاری اداره کل میراث فرهنگی، صنایع دستی و گردشگری استان فارس و پایگاه میراث جهانی تخت جمشید.
- \_\_\_\_\_ (۱۳۹۸). گزارش فصل دوم بررسی و تهیه‌ی نقشه‌ی باستان‌شناسی دشت مرودشت (جلد ۱، ۲ و ۳). تهران: پژوهشکده باستان‌شناسی با همکاری اداره کل میراث فرهنگی، صنایع دستی و گردشگری استان فارس و پایگاه میراث جهانی تخت جمشید.
- تجویدی، اکبر. (۱۳۵۵). دانستنیهای نوین درباره هنر و باستان‌شناسی عصر هخامنشی: بر بنیاد کاوش‌های پنج ساله‌ی تخت جمشید. تهران: وزارت فرهنگ و هنر.

- سامی، علی. (۱۳۳۰). گزارش‌های باستان‌شناسی بر مبنای کاوش‌های ۱۲ ساله‌ی بنگاه علمی تخت‌جمشید. شیراز: چاپ مصطفوی.
- عبدی، کامیار، عطایی، محمدتقی. (۱۳۸۴). گمانه‌زنی برزن جنوبی تخت جمشید. مجله باستان‌شناسی و تاریخ، ۲۶ (۱-۲). صص ۳۰-۳۷.
- عسکری چاوردی، علیرضا، و کالیری، پی‌یر فرانچسکو، و گنده، سباستین. (۱۳۹۷). بنای یادمانی تل آجری در بخش فیروزی شهر پارسه: رویکرد چند رشته‌ای جامع به تختگاه تخت‌جمشید و شهر پارسه بخش دوم. فصلنامه اثر. دوره ۳۹، شماره ۸۱. صص ۶۳-۷۴.
- عطایی، محمدتقی، زارع، یونس. (۱۳۹۸). مجموعه دژآباد: منابع آب و بحثی در تاریخ‌گذاری بند امیر. آفرین‌نامه (مقاله‌های باستان‌شناسی در نکوداشت استاد مهدی رهبر). به کوشش یوسف مرادی و با همکاری: سوزان کنتن، ادوارد جان کیل و رسول بروجنی. تهران: پژوهشگاه میراث فرهنگی و گردشگری. صص ۱۶۷-۱۷۹.
- کرمی، حمیدرضا، زارع کردشولی، فرهاد. (۱۳۹۶). سد قوسی تنگ آسیاب ارسنجان؛ نمونه‌ای از مهندسی سدسازی هخامنشی. پاسارگاد ۲ (مجموعه مقاله‌های حفاظت و مرمت، باستان‌شناسی، معماری، زمین‌شناسی، مردم‌شناسی و گردشگری براساس فعالیت‌های پایگاه میراث جهانی پاسارگاد). تهیه و تدوین: محمدحسن طالبیان و حمید فدایی. پاسارگاد: انتشارات پایگاه میراث جهانی پاسارگاد با همکاری انتشارات کتاب بهار. چاپ نخست. صص ۱۱۵-۱۰۷.
- میری، فرشاد. (۱۳۹۶). گزارش مقدماتی بررسی باستان‌شناختی شهرستان خرامه. شیراز: بایگانی میراث فرهنگی، صنایع دستی و گردشگری استان فارس.

## References

- Abdi, K., (2001). Malyan 1999. IRAN, 39: 73-98.
- Alden, J. R., (1979). Regional Economic Organization in Banesh Period Iran. Ph. D. dissertation, University of Michigan: Ann Arbor.
- Algaze, G., (2001). Initial Social Complexity in Southwestern Asia: The Mesopotamian Advantage. *Current Anthropology*, 42 (2): 199-233.
- Arfaee, A., (2008). The Geographical Background of the Persepolis Tablets, Ph.D. Diss. University of Chicago.
- Asadi, A., & Kaim, B., (2009). The Achaemenid building at site 64 in Tang-e Bulaghi. In: R. Boucharlat & H. Fazeli Nashli (eds.), *Tang-i Bulaghi Reports 2: TB 64*, ARTA 2009.003, 20p.
- Askari Chaverdi, A., & Callieri, P., (2009). Achaemenid and Post-Achaemenid Remains at TB 76 and TB 77. In: R. Boucharlat & H. Fazeli Nashri (eds.), *Tang-i Bulaghi Reports 3: TB 76-77*, ARTA 2009.004, 35p.
- , & Callieri, P., (2012). The Activities of the Iranian-Italian Joint Archaeological Mission at Persepolis West (Fars, Iran). In: *Dariosh Studies II. Persepolis and its*

- Settlements: Territorial Systems and Ideology in the Achaemenid State, edited by G. P. Baselo & A. V. Rossi, 225–248. Napoli.
- , Callieri, P., & Gondet, S., (2013). Tol-e Ajori, a new monumental building in Parsa. ARTA 006.
- , Callieri, P., & Matin, E., (2014). Tol-e Ajori: A Monumental Gate of the Early Achaemenian Period in the Persepolis Area,” AMIT, 46: 223-54.
- Ataiy, M.T., (2024). A Not on the Location of Raxa/Rakkan. *Persica Antiqua*, Vol 4, No 6: 71-31.
- , & Boucharlat, R., (2009). An Achaemenid Pavilion and other Remains in Tang-i Bulaghi. In: R. Boucharlat & H. Fazeli Nashri (eds.), *Tang-i Bulaghi Reports 4: TB 85-34*, ARTA 2009.005, 33p.
- Bessac, J.C., & Boucharlat, R., (2010). Le monument de Takht-e Rustam, près de Persépolis dit ‘tombeau inachevé de Cambyse: Note technique et reconsiderations. ARTA, 2010.003: 1-39.
- Boucharlat, R., (2003). Persepolis Area in the Achaemenid Period: Some Reconsiderations. In: *Yeki bud, Yeki Nabud: Essays on the Archaeology of Iran in Honor of William M. Sumner*, edited by Naomi F. Miller & Kamyar Abdi, Cotsen Institute of Archaeology, Monograph 48, University of California Press, Los Angeles, Chapter 20: pp. 237-242.
- (2007). « Achaemenid Residences and elusive imperial cities », in A. Luther, R. Rollinger & J. Wiesehöfer (eds.), *Getrennte Wege? Kommunikation, Raum und Wahrnehmung in der Alten Welt, Oikumene. Studien zur antiken Weltgeschichte 2*, Verlag Antike, Frankfurt am Main, p.447-46.
- (2009). The 'Paradise' of Cyrus at Pasargadae: The Core of the Royal Ostentation. In: J. Ganzert & J. Wolschke-Bulmahn (eds.), *Bau- und Gartenkultur zwischen "Orient" und "Okzident" - Fragen zu Herkunft, Identität und Legitimation*, Beiträge zur Architektur- und Kulturgeschichte, Leibniz Universität Hannover, Band 3, Martin Meidenbauer Verlag, München, p.47-64.
- , & Feizkhan, M., (2007). Joint Iranian-French Expedition in Marvdasht Plain, Fars. A Report of the Autumn 2005-Spring 2006 Seasons, in [Anonymus], ed., 7-25.
- , & Mohammadkhani, K., (2008). Archaeological Surveys and Investigations in Marvdasht Plain. A Short Report of the Joint Iranian-French Mission, A Brief Technical Report for the Iranian Center for Archaeological Research and the Parsa-Pasargad Research Foundation.
- , De Schacht, T., & Gondet, S., (2012). Surface Reconnaissance in the Persepolis Plain (2005-2008): New Data on the City Organisation and Landscape Management. In: Basello G.P. & Rossi A.V. (eds.), *Persepolis and His Settlements. Territorial System and Ideology in the Achaemenid State. Proceedings of the Conference Held in Viterbo, 16-17<sup>th</sup> December 2010*, Università Degli Studi di Napoli “L’Orientale” - Series Minor 77, Napoli: 123-166.
- Gondet, S., (2011). Occupation de la Plaine de Persépolis au Ier millénaire av. J.-C. (Fars Central, Iran), PhD dissertation, Université de Lyon 2.

- , & Thiesson, J., (2013). Spatial Organization of Persepolis (Fars, Iran): Preliminary Results from A Large Grid Study Carried Out with A CS60 Conductivity and Susceptibility Meter. In: Proceedings of the 10<sup>th</sup> International Conference on Archaeological Prospection, Neubauer, W., Trinks, I., Salisbury, R. B., and Einwogerer (eds.). Viena, May 29<sup>th</sup> – June 2<sup>nd</sup> 2013.
- , Mohammadkhani, K., & Askari Chaverdi, A., (2018). A Newly Discovered Building Complex North of the “Frataraka” Complex. Consequences for the Spatial Definition of the Persepolis-Parsa Royal Area. ARTA 2018.003: 1-35. WWW.achemenet.com/pdf/arta.
- Haerincq, E., (1984). L’Iran méridional, des Achéménides jusqu’à l’avènement de l’Islam, Bilan des Recherches. In: Boucharlat, R., & Salles, S., (eds.), pp. 299-306.
- Hallock, R.T., (1969). Persepolis Fortification Tablets, Chicago: The University of Chicago Press.
- Hansman, J., (1972). Elamites, Achaemenians and Anshan. IRAN 10: 101-125.
- Hartnell, T. M., (2012). Persepolis in Context: A Landscape Study of Political Economy in Ancient Persia. PhD Thesis, Department of Near Eastern Language and Civilizations, University of Chicago.
- Henkelman, W. F. M., (2008). The Other Gods Who Are. Studies in Elamite-Iranian Acculturation based on the Persepolis Fortification Texts. Leiden: Nederlands Instituut voor het Nabije Oosten.
- (2011). Parnakka’s feast: šip in Parsa and Elam. In: Álvarez-Mon, J., & Garrison, M. B., (eds.), Elam and Persia, Winona Lake, Indiana: Eisenbrauns, pp. 89–166.
- (2012). The Achaemenid Heartland: An Archaeological-Historical Perspective. In: Potts, D. T., (ed.), A Companion to the Archaeology of the Ancient Near East. Oxford, pp. 931-962.
- & Kleber, K., (2007). Babylonian Workers in the Persian Heartland: Palace building at Matannan during the Reign of Cambyses. In: Tuplin, C., (ed.), Persian Responses. Political and Cultural Interaction with (in) the Achaemenid Empire, Swansea: Classical Press of Wales, pp. 163–176.
- Herzfeld, E., (1941). Iran in the Ancient East. Oxford University Press, Oxford, 363p.
- Kleiss W., (1971). Der Takht-i Rostam bei Persepolis und das Kyros-Grab in Pasargadae. Archäologischer Anzeiger, 86 (2): 157-162.
- Koch, H., (1992). Es Kundet Dareios der König: Vom Leben im Persischen Großreich, vewrlag Philipp von Zabern. Mainz/Rhein.
- Miroschedji, P. de., (1982). Notes sur la glyptique de la fin de l’Elam. Revue d’Assyriologie 76: 51-63.
- (1985). « La fin du royaume d’Anshan et de Suse et la naissance de l’Empire perse », Zeitschrift für Assyriologie, 75, p.265-306
- Mousavi, A., (1999). La Ville de Parsa: Quelques Remarques sur la Topographie et le Système Défensif de Persépolis. Iranica Antiqua, 34: 145-155.
- (2002). Persepolis in retrospect: histories of discovery and archaeological exploration at the ruins of ancient Parseh. Ars Orientalis, 32: 209-251.

- (2012). *Persepolis: Discovery and Afterlife of a World Wonder*. Boston/Berlin. Perrot, J. 2010, Darius en son temps, In: Perrot, J., (ed.), *Le Palais de Darius à Suse: une Résidence Royale sur la Route de Persépolis à Babylone*, Paris: pp. 466-481.
- Nylander, C., (1966). *Clamps and Chronology (Achaemenian Problems II)*. *Iranica Antiqua*, Vol. VI: 130 –146.
- , Askari Chaverdi, A., Mcrae, I.K., Alamdari, K., Dusting, A., Jaffari, J., Ellicott, T.M., Setoudeh, A., Lashkari, A., Ameli, R. Sh., & Yazdani, A., (2009). Further Excavations at Qaleh Kali (MS 46) by the Joint ICAR-University of Sydney Mamasani Expedition. *Iranica Antiqua*, 44: 207-282.
- Quintus Curtius Rufus, (1946). *History of Alexander*, translated by John C. Rolfe, Harvard University Press, Cambridge.
- Reiner, E., (1973). The Location of Anshan. *Revue d'Assyriologie* 67: 57-62.
- Roaf, M., (1983). *Sculptures and Sculptors at Persepolis*. *Iran* 21.
- Schmidt, E. F., (1953). *Persepolis I. Structures, Reliefs, Inscriptions*. Oriental Institute Publications 68. Chicago: University of Chicago Press.
- (1957). *Persepolis II. Contents of the Treasury and other Discoveries*. Oriental Institute Publications 69. Chicago: University of Chicago Press.
- (1970). *Persepolis III. The Royal Tombs and other Monuments*. Oriental Institute Publications 70. Chicago: University of Chicago Press.
- Strabo, (1932). *Geographica: With an English Translation* by H. L. Jones. Cambridge: University Press and W. Heinemann 1932.
- Stronach, D., (1978). *Pasargadae: a Report on the Excavations Conducted by the British Institute of Persian Studies from 1961 to 1963*. Oxford.
- Sumner, W., (1972). *Cultural development in the Kur River Basin, Iran. An Archaeological Analysis of Settlement Patterns*. Ph. D., Dissertation, University of Pennsylvania.
- (1974). Excavation at Tall-i Malyan, 1971-1972. *Iran*, 12: 155-180.
- (1976). Excavations at Tall-i Malyan (Anshan). *Iran* 14: 103-115.
- (1977). Early Settlements in Fars Province Iran. In: L.D., Levine & C.T., Young (eds.), *Mountains and Lowlands: Essays in the Archaeology of Greater Mesopotamia*. Malibu: Undena Publications.
- (1986). Achaemenid Settlement in the Persepolis Plain. *American Journal of Archaeology*, 90 (1): 3-31.
- (1994). Archaeological measures of continuity and the arrival of the Persians in Fars. In: H. Sancisi-Weerdenburg, A., Kuhrt, & M.C., Root (eds.), *Continuity and Change, Achaemenid History* 8, Nederlands Instituut voor het Nabije Oosten, Leiden, pp.97-105.
- Tilia, A.B., (1974). Discovery of an Achaemenian Palace near Takht-i Rustam to the North of the Terrace of Persepolis. *Iran* 12: 200-4.
- (1978). *Studies and Restorations at Persepolis and other Sites of Fars II*. Istituto Italiano per il Medio ed Estremo Oriente (IsMEO) - Reports and Memoirs 18, Roma.
- Tuplin, C., (1996). *Achaemenid Studies*, (Historia Einzelschriften 99). Stuttgart: Franz Steiner.

- (2008). Taxation and Death: Certainties in the Persepolis Fortification archive? *Persika*, Vol. 12, pp. 317 - 386.
- Waerzeggers, C., (2010). Babylonians in Susa: The travels of Babylonian Businessmen to Susa Reconsidered. In: *Der Achämenidenhof/The Achaemenid court*. Wiesbaden: Harrassowitz. pp. 777-813.
- Zeidi, M., McCall, B., & Khosrowzadeh, A., (2006). Survey of Dasht-e Rustam Yek and Dasht-e Rustam Do. In: D.T., Potts, K., Roustaei, C.A., Petrie, & L.R., Weeks (eds.), *The Mamasani Archaeological Project Stage One: A Report on the First Two Seasons of the ICAR-University of Sydney Expedition to the Mamasani District, Fars Province, Iran*, Iranian Cultural Heritage and Tourism Organization, Tehran, p.147–168.