



Archaeological study of rural baths in the Soltaniyeh plain and its heights (Zanjan province, Iran)

Mahsa Feizi¹

1- Department of Archaeology, Shiraz University, Shiraz, Iran, Email: Mahsa.feizi@saadi.shirazu.ac.ir

ARTICLE INFO

Article type:
Research Article

Article History:
Received
January 27, 2024
Accepted
June 20, 2024



10.2234/z.a.r.2025.205
5884.1025

Citation: Feizi, M.,
(2025).

“Archaeological study of rural baths in the Soltaniyeh plain and its heights (Zanjan province, Iran)”, Zagros Archaeological Research, 1(2): 209-226. doi: 10.2234/z.a.r.2025.205 5884.1025

ABSTRACT

The rural baths of the Soltaniyeh Plain and its heights are among the valuable historical monuments that, in addition to their sanitary function, played a pivotal role in the social and cultural life of rural communities in the past. The present study aimed to investigate the architectural structure, management methods, and social role of these baths, based on field studies, interviews with local residents, and geographic data analysis (GIS). The results of the study show that the location of rural baths was based on several key components. First, proximity to the water supply source, which was essential for the bath. Second, the presence of a suitable place for sewage disposal, which was usually the valleys around the village, so that waste water could be disposed of naturally. Third, easy access for village residents to the bath, which made the baths have the same architectural pattern, including three main parts, namely the Sarbineh, the Garm-khaneh, and the toon, and were built using local materials such as rubble and lime mortar. Water was supplied from natural springs and, in limited cases, from wells, while their heating system was based on local fuels such as dried animal dung. The baths were managed in a participatory manner with the cooperation of the village households, with each family taking turns lighting the furnace, cleaning and managing the use of the bath. With the introduction of water pipe systems and the expansion of private baths, these baths were gradually abandoned, and only the bath in the village of Buji is still used in the traditional way. The findings of this study show that documenting and preserving these baths as part of the architectural and cultural heritage of rural communities is essential and can be effective in understanding past biological and social patterns.

Keywords: Rural baths, Soltaniyeh plain, traditional architecture, participatory management, cultural heritage.



Introduction

The construction of rural baths is a widespread tradition in the Tarom and Zanzan regions, and until the past seventy years, these buildings were erected throughout the villages of the region. Baths were not only a place for bathing, but also an important pillar of the social and cultural life of villages. Today, many of them have been destroyed or abandoned. In field surveys conducted in 2017, 18 rural baths were identified in different areas of the Soltaniyeh Plain. Among them, only the bath in the village of Buji is still in operation, while the others have either been completely destroyed or have become semi-ruined. The history of the construction of these baths is not precisely known. There is no solid evidence such as surface pottery, inscriptions, and other cultural findings that shed light on the history of the construction of these baths. The study of these baths is important from several perspectives: First, their architectural importance. Second, it is important to understand the mechanism of managing the baths and the role of each rural household in their maintenance. This research was conducted with a qualitative approach and based on field archaeological methods, geographic information system (GIS) analysis, historical text study, and oral interviews. To understand the architectural structure and social function of rural baths in the Soltaniyeh Plain, three main methods were used: a. Field surveys and architectural documentation. b. Geographic information system (GIS) analysis and survey of the distribution of baths in order to analyze the spatial location of the baths. c. Oral interviews and analysis of the social function of the baths.

Discussion

The tradition of building public baths has been common in many villages in the Tarom and Zanzan regions, many of which have been abandoned in the last seventy years following the introduction of piped water into homes. Archaeological surveys of the Soltaniyeh district in 2004 identified the remains of two baths in the region. A field visit in 2017 recorded the remains of 18 rural baths in the plain and its northern heights. Of these, only the bathhouse in the village of Buji, located in the Tarom region, is still in use; while the other baths have either been completely destroyed or remain in semi-ruined condition. The status of these baths can be divided into four main categories: 1. Bathhouses that have been completely destroyed and remain only in the memories of the elderly residents of the region. 2. Bathhouses that are half-ruined and, in some cases, their reconstruction is not possible, such as the village of Gozle Dareh Sofli or the hammam of Salman Kandi village. 3. Bathhouses whose original structure remains, but have been abandoned. In some villages, such as the villages of Sabzedaraq and Kordenab, the bathhouse building has been locked and turned into a garbage dump. 4. Bathhouses that are still active. The only remaining example is the hammam of the village of Buji in the Tarom region, which is managed in the same traditional way. The bathhouses consist of three separate sections: the sarbineh, the hot room, and the attached room.

Conclusion

The results of this study show that rural baths in the Soltaniyeh Plain were, beyond a sanitary use, places for social interactions, collective rituals, and economic exchanges. The results of the study show that the location of rural baths was based on several key components. First, proximity to a water supply source, which was essential for the bath. Second, the presence of a suitable place for sewage disposal, which was usually the valleys around the village, so that wastewater could be disposed of naturally. Third, easy access for village residents to the bath,

which meant that these buildings were often built near the center of the village. However, field surveys and interviews with residents show that as a result of the expansion and change in the boundaries of villages in recent years, many of these baths, which were once located in the heart of the village, are now located on its outskirts. No archaeological evidence was found inside the baths or on the grounds surrounding them, and the interior of the building was devoid of any decoration or inscriptions that would help in dating them. However, oral interviews indicate that these baths were also in place during the Qajar period, and that their construction was not new in the region at that time. The architectural structure of the baths follows a common pattern, including a sarbineh, a garmkhaneh, and a toon, and optimization of resource consumption was considered in their design. The use of local materials, the use of clay cisterns for water supply, and the heating system based on animal excrement indicate a deep understanding of the residents of the region about resource management in the cold and dry climate of the region. The management system of the baths was based on the social participation of village households, in which each family took turns in providing fuel, cleaning, and managing the baths. In addition to its practical function, this system helped strengthen social relations and create a sense of solidarity among the village residents.



مطالعه باستان‌شناختی حمام‌های روستایی دشت سلطانیه و ارتفاعات آن (استان زنجان، ایران)

مهسا فیضی^۱

۱- استادیار گروه باستان‌شناسی دانشگاه شیراز، شیراز، ایران، نویسنده مسئول، رایانامه: Mahsa.feizi@saadi.shirazu.ac.ir

اطلاعات مقاله

دریافت مقاله:

۱۴۰۲/۱۱/۰۷

پذیرش نهایی:

۱۴۰۳/۰۳/۳۱

چکیده

حمام‌های روستایی دشت سلطانیه و ارتفاعات آن از جمله بناهای تاریخی ارزشمندی هستند که در گذشته، علاوه بر کارکرد بهداشتی، نقشی محوری در زندگی اجتماعی و فرهنگی جوامع روستایی ایفا می‌کردند. پژوهش حاضر با هدف بررسی ساختار معماری، شیوه‌ی مدیریت و نقش اجتماعی این حمام‌ها، بر اساس مطالعات میدانی، مصاحبه با ساکنان محلی و تحلیل داده‌های جغرافیایی (GIS) انجام شده است. نتایج پژوهش نشان می‌دهد که مکان‌گزینی حمام‌های روستایی بر اساس چندین مؤلفه کلیدی انجام می‌شد. نخست، نزدیکی به منبع تأمین آب که برای حمام ضروری بود. دوم، وجود محلی مناسب برای دفع فاضلاب که معمولاً دره‌های اطراف روستا به این منظور در نظر گرفته می‌شدند تا آب‌های زائد به‌طور طبیعی دفع شوند. سوم، دسترسی آسان ساکنان روستا به حمام، که موجب می‌شد حمام‌ها دارای الگوی معماری یکسان شامل سه بخش اصلی، یعنی سربینه، گرم‌خانه و تون بوده و با استفاده از مصالح محلی مانند قلوه‌سنگ و ملات گل‌آهک ساخته شده‌اند. تأمین آب از طریق چشمه‌های طبیعی و در مواردی محدود از چاه‌ها انجام می‌شد، درحالی‌که سیستم گرمایش آن‌ها بر پایه‌ی سوخت‌های محلی مانند فضولات حیوانی خشک شده بود. اداره‌ی حمام‌ها به‌صورت مشارکتی و با همکاری خانوارهای روستا صورت می‌گرفت که هر خانواده به‌نوبت وظیفه‌ی روشن کردن کوره، نظافت و مدیریت استفاده از حمام را بر عهده داشت. با ورود سیستم‌های لوله‌کشی آب و گسترش حمام‌های خصوصی، این حمام‌ها به‌تدریج متروک شدند و تنها حمام روستای بوجی هم‌چنان به شیوه سنتی مورد استفاده قرار می‌گیرد. یافته‌های این پژوهش نشان می‌دهد که مستندسازی و حفاظت از این حمام‌ها به‌عنوان بخشی از میراث معماری و فرهنگی جوامع روستایی، امری ضروری است و می‌تواند در شناخت الگوهای زیستی و اجتماعی گذشته تأثیرگذار باشد.

کلیدواژه‌گان: حمام‌های روستایی، دشت سلطانیه، معماری سنتی، مدیریت مشارکتی، میراث فرهنگی.

ارجاع به مقاله: فیضی، مهسا (۱۴۰۳)، «مطالعه باستان‌شناختی حمام‌های روستایی دشت سلطانیه و ارتفاعات آن (استان زنجان، ایران)»، پژوهش‌های باستان‌شناسی زاگرس، ۱(۲)، ۲۰۹-۲۲۶.



مقدمه

ساخت حمام‌های روستایی، سنتی فراگیر در منطقه طارم و زنجان است و تا پیش از هفتاد سال گذشته، این بناها در سرتاسر روستاهای منطقه برپا بوده‌اند. حمام‌ها نه تنها مکانی برای استحمام، بلکه یکی از ارکان مهم زندگی اجتماعی و فرهنگی روستاها بودند، امروزه بسیاری آن‌ها تخریب شده یا متروک مانده‌اند. در بررسی‌های میدانی انجام‌شده در سال ۱۳۹۶ تعداد ۱۸ حمام روستایی در مناطق مختلف دشت سلطانیه شناسایی شد (جدول ۱-۲). از میان آن‌ها، تنها حمام روستای بوجی هم‌چنان در حال کار است، در حالی که سایرین یا کاملاً تخریب شده‌اند یا به حالتی نیمه‌ویران درآمده‌اند. در برخی موارد مانند حمام‌های روستاهای سبزدَرَق و گُردناب، ساختمان حمام‌ها قفل شده و به زباله‌دانی تبدیل شده‌اند.

پیشینه ساخت این حمام‌ها به‌طور دقیق مشخص نیست. مدرک متقنی نظیر سفال سطحی، کتیبه و سایر یافته‌های فرهنگی که روشنگر تاریخ ساخت این حمام‌ها باشد نیز در دست نیست. این حمام‌ها در حافظه اهالی محل از زمان احداث روستا وجود داشتند و برای مدت طولانی استفاده شده‌اند. برخی از آن‌ها تا اوایل دهه هشتاد هجری شمسی فعال بوده‌اند. نقش اجتماعی این حمام‌ها بسیار فراتر از محلی برای نظافت بوده است؛ مدیریت و نگهداری از آن‌ها نیازمند همکاری و مشارکت تمامی خانوارهای روستا بوده و در نتیجه، این بناها بخشی از هویت فرهنگی هر روستا را تشکیل می‌دادند. حتی امروزه با وجود متروک‌شدن این حمام‌ها، خاطره آن‌ها همچنان در حافظه جمعی اهالی روستا باقی مانده است.

مطالعه این حمام‌ها از چندین منظر مهم است: نخست اهمیت معماری آنهاست. در این ساختمان‌ها، تزیینات وابسته به معماری فاخر هم‌چون کاشی‌کاری، گچ‌کاری پیچیده و سنگ‌کاری دیده نمی‌شود؛ اما بررسی و شناخت ساختار آن‌ها در درک و فهم شیوه معماری بومی منطقه بسیار مهم است. دوم اهمیت شناخت سازوکار اداره حمام‌ها و نقش هر یک از خانوارهای روستایی در حفظ و نگهداری آنهاست. نگهداری از حمام‌ها مستلزم یک تقسیم کار و تعامل میان این روستا بود که بررسی و مستندنگاری آن‌ها می‌تواند درک بهتری از سازوکارهای دیرپای اقتصادی و اجتماعی جوامع روستایی نشان دهد. همان‌طور که پیش‌تر گفته شد، سنت حمام‌سازی تنها مختص به دشت سلطانیه نیست؛ سنت فراگیری است که در سراسر منطقه طارم و زنجان وجود دارد. بیشتر این حمام‌ها از بین رفته‌اند. اغلب آن‌ها در روستاهای بخش مرکزی دشت کامل از بین رفته‌اند، در برخی دیگر، ویرانه‌ای از آن‌ها برجای مانده، تنها حمام روستای بوجی است که به همان شیوه سنتی برجای مانده و استفاده می‌شود.

پرسش پژوهش: رابطه فضای حمام‌ها با هسته اولیه روستاها به چه صورت بوده است؟ این حمام‌ها به کدام منابع آبی وابسته بوده‌اند و شیوه آبرسانی آن‌ها چگونه بوده است؟ نحوه تأمین سوخت این حمام‌ها چه بوده و چه منابعی برای آن‌ها استفاده می‌شده است؟ شیوه مدیریت حمام‌ها چگونه بوده و چه تأثیری بر روابط اجتماعی روستاها داشته است؟ پاسخ این پرسش‌ها، شکلی جامع از ساختار معماری، مدیریت منابع، و نقش فرهنگی و اجتماعی حمام‌های روستایی در دشت سلطانیه ارائه می‌دهد.

روش پژوهش: این پژوهش با رویکرد کیفی و مبتنی بر روش‌های باستان‌شناسی میدانی، تحلیل داده‌های جغرافیایی (GIS)، مطالعه متون تاریخی و مصاحبه‌های شفاهی انجام شده است. برای درک ساختار معماری و کارکرد اجتماعی حمام‌های روستایی در دشت سلطانیه، سه روش اصلی مورد استفاده قرار گرفته است: الف. بررسی‌های میدانی و مستندنگاری معماری: در سال ۱۳۹۶، بررسی‌های باستان‌شناختی به منظور شناسایی محوطه‌های باستانی دشت سلطانیه انجام شد که طی آن ۱۸ حمام شناسایی و مستند شدند. این مستندنگاری شامل برداشت پلان و ویژگی‌های معماری حمام‌ها، شکل‌برداری و ثبت وضعیت موجود بناها، تحلیل مصالح و تکنیک‌های ساختمانی به‌کاررفته در این

بناها و در نهایت وضعیت کنونی حمام‌ها و میزان تخریب آن‌ها بررسی شد تا روند تغییرات و متروک شدن این فضاها مشخص شود. ب. تحلیل داده‌های جغرافیایی (GIS) و بررسی پراکندگی حمام‌ها به منظور تحلیل موقعیت مکانی حمام‌ها، داده‌های مکانی حمام‌های ثبت شده با استفاده از نرم‌افزار (GIS) پردازش شد. در این مرحله موقعیت دقیق هر حمام بر اساس مختصات جغرافیایی ثبت گردید و ارتباط موقعیت حمام‌ها با منابع آبی منطقه (چشمه‌ها و رودخانه‌ها) بررسی شد. ج. مصاحبه‌های شفاهی و تحلیل کارکرد اجتماعی حمام‌ها: برای درک نحوه‌ی استفاده و مدیریت حمام‌های روستایی، مصاحبه‌هایی با سالمندان روستاها و افراد آگاه به تاریخ منطقه انجام شد. این مصاحبه‌ها به صورت نیمه‌ساختاریافته و با تمرکز بر این موضوعات انجام گرفت: نحوه مدیریت و نگهداری حمام‌ها در گذشته، کارکرد اجتماعی حمام‌ها (جایگاه آن‌ها در تعاملات اجتماعی و فرهنگی) و روند متروک شدن حمام‌ها و تغییرات در سبک زندگی روستاییان.

پیشینه پژوهش

پژوهش‌های تاریخی و باستان‌شناختی پیشین در دشت سلطانیه، بیشتر بر آثار دوره ایلخانی تمرکز داشته‌اند و به سایر دوره‌ها، به‌ویژه بناهای محلی، توجه چندانی نشده است. نخستین تلاش برای شناخت و آثار دشت سلطانیه، در طی دو فصل بررسی باستان‌شناختی در حوضه آبریز ابهر رود^۱ به سال ۱۳۸۳ و ۱۳۸۵ صورت گرفت و در آن موقعیت جغرافیایی و بقایای معماری هفده حمام در سراسر منطقه ثبت شد (عالی، ۱۳۸۳؛ همان ۱۳۸۵). در سال ۱۳۹۶، نگارنده برای بازبینی محوطه‌ها و بناهای باستانی دشت سلطانیه به منطقه بازگشت و در این بازدید، تعداد بیشتری حمام در دشت و ارتفاعات شمالی آن ثبت شد و پیرامون سازکار اداره و نگهداری از آن‌ها مستندنگاری‌های صورت گرفت (فیضی، ۱۳۹۷) (ببیند: جدول ۱ و ۲).

حمام‌های دشت سلطانیه به روایت متون

قدیمی‌ترین حمامی که در دشت سلطانیه که در متون از آن یاد شده، حمامی در رباط مسلم بوده که در زمان اباقخان (۶۶۳-۶۸۰ ق/ ۱۲۶۵-۱۲۸۲ م) و پیش از شهر سلطانیه ساخته شده بود (جویی، ۱۳۸۵: ۳۵). در منابع تاریخی دوره مملوکان که گزارش آن از طریق مقاله لیتل^۲ به دست ما رسیده است، در وصف روند ساخت شهر سلطانیه و بناهای آن آمده است که «... در اندک زمانی ساختمان‌های شهر با گنبد‌های بزرگ، خانه‌ها، کاخ‌ها حمام‌ها ساخته و کانال‌های زیادی برای آبرسانی در سراسر شهر حفر شد» (Little, 1978: 173). بررسی رقم کارگران، اسب، شتر و قاطر و کوره‌های آجر و گچی که در این گزارش‌ها آمده است (Ibid). حتی در صورتی که غیرواقعی باشد انعکاسی از وسعت کار ساختمانی در شهر سلطانیه بوده و نشان می‌دهد که این ساخت و سازها در مقیاسی گسترده بوده و احتمالاً شامل چندین حمام بوده است.

^۱ در این بررسی مناطق خرم‌دره ابهر (که دشت سلطانیه بخشی از آن بود)، ایجرود، ماهنشان و زنجان بررسی شدند (عالی، ۱۳۸۳؛ همان ۱۳۸۵).

^۲ Little

در گزارشی دیگر از کاشانی در سده ۸ه.ق/۱۴م در تاریخ الجایتو از حمامی در داخل شهر سلطانیه نام برده که همام-الدین شاعر تبریزی در آن درگذشت (کاشانی، ۱۳۸۵: ۸۵). تا به سده ۱۳ه.ق/۱۹م دیگر اطلاعی از حمام‌های منطقه در دست نیست. در دوره قاجار نیز در گزارش‌هایی مسافران ایرانی و فرنگی که به سلطانیه سفر کرده‌اند، از حمام‌های در منطقه یاد کرده‌اند. این حمام‌ها را می‌توان به دو گروه تقسیم کرد:

نخست حمام‌هایی که داخل شهر سلطانیه قرار داشتند. دسته دوم آن‌هایی که در خارج از شهر، ابتدا به صورت موقت در اردوی فتحعلی شاه دایر و سپس در عمارت «سپهربرین»-نزدیک شهر سلطانیه- بنا شدند.^۳ از حمام‌های داخل شهر سلطانیه اطلاع چندانی در دست نیست. در گزارش‌های ادیب الممالک و سررشته‌دار باشی، در سال‌های ۱۲۷۵ و ۱۲۸۸ه.ق به ترتیب به دو حمام به نام‌های «حمام آخوند» و «حمام کند» در شهر سلطانیه یاد می‌کنند که امروزه از آنان اثری نیست (ادیب الممالک، ۱۳۴۹: ۵۱؛ سررشته دار، ۱۳۸۳: ۱۴۳). در سال ۱۲۹۳ه.ق سیف‌علی خان کلانتری حمامی به نام «سالار» نزدیک به گنبد ساخت که تا سال ۱۳۵۸ه.ش دایر بود و سپس متروک شد، در سال ۱۳۷۲ سازمان میراث فرهنگی آن را مرمت کرد و از سال ۱۳۷۸ تغییر کاربری داد (آرشو کتابخانه و مرکز اسناد گنبد سلطانیه، بی‌تا: ۱۴۵) (شکل ۱).



شکل ۱ حمام سالار در شمال گنبد سلطانیه (عکس از آرشو عکس‌های کتابخانه گنبد سلطانیه، بی‌تا: ۱۴۵)

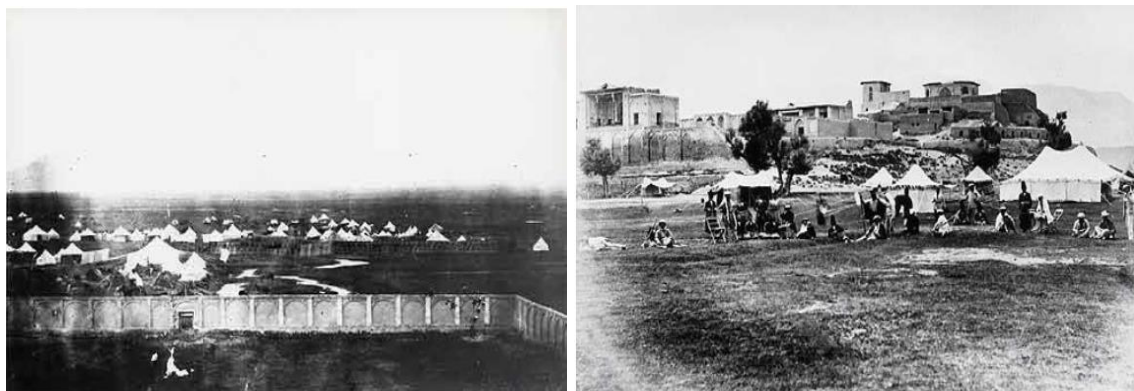
وسعت این حمام ۵۰۰ متر مربع است که با مصالح آجر و سنگ در نزدیک گنبد سلطانیه و پایین‌تر از کف زمین ساخته شده است. بخش‌های اصلی حمام شامل خزینه، گرم‌خانه و سربینه است. آتشدان نیز در حدود یک متر پایین‌تر از خزینه قرار دارد و گرما از طریق گریه‌روهای اصلی و فرعی زیر بخش‌های مختلف حمام پخش می‌شد. آب حمام از چاهی در مجاور می‌آمد. آب نخست به حوضچه‌ای ریخته می‌شد و سپس آن را با تنبوشه‌های سفالی به بخش‌های مجاور حمام می‌رساندند (آرشو کتابخانه و مرکز اسناد گنبد سلطانیه، بی‌تا: ۱۴۵-۱۴۴).^۴

دسته دوم حمام‌هایی بوده است که هنگام اقامت‌های تابستانه فتحعلی شاه در چمن سلطانیه به شکل موقت در چادرها بر پا می‌شد. این حمام‌ها مخصوص استفاده لشکریان و افرادی بوده است که به همراه شاه سفر می‌کردند. برپایی حمام‌ها در چادرهای با جنس خاص صورت می‌گرفت و عایق‌کاری و نحوه آبرسانی و دفع فاضلاب آن‌ها به صورتی بسیار جالب توجه صورت می‌گرفت. دروویل گاسپار که در سده ۱۳ه.ق/۱۹م، در اردوهای فتحعلی شاه در چمن سلطانیه حاضر بوده، خود از این حمام‌ها بازدید و شرح مفصلی راجع بدان آورده است: «محل آن در زیر چادرهای

^۳ برای مطالعه گزارش‌های مسافران در دوره قاجار و ساختار عمارت سپهر برین ببینید: فیضی و دیگران، ۱۳۹۸.

مخصوصی است که منحصرأً برای این منظور تدارک دیده شده است. جنس چادرهای حمام از پشم مالیده مانند نمد است و برای این‌که هوا یا کمترین نسیمی داخل آن نشود و بخار آبی را که در آن‌جا تولید می‌شود کم نکند دور آن را محکم می‌بندند. چادر حمام از دو قسمت تشکیل یافته: در یک سمت دیگ‌های بزرگی که در زیر آنها نوعی کوره حفر شده است قرار دارد و در سمت دیگر است حمام‌کنندگان حمام می‌گیرند. ضمناً چون نمی‌توانند عین همان تشریفاتی را که در حمام‌های شهری روی مرمراجام می‌دهند روی خاک به جا آورند در تمام سطح چادر دیرک‌هایی به شکل چهارگوش می‌خوابانند و در زیر آن آبروهایی تعبیه می‌کنند که به چاهی منتهی می‌شود و بدین ترتیب آب مصرفی حمام به چاه جریان پیدا می‌نماید. دیرک‌ها را با تخته‌هایی که مانند غربال سوراخ‌سوراخ شده، می‌پوشانند و بر روی آن حصیرهایی که از نی درست شده، می‌اندازند و با آب جوش آن را گرم نگاه می‌دارند. استحمام در این حمام‌ها خیلی گران تمام می‌شود زیرا بعضی اوقات باید هیزم را از بیست فرسخی به وسیله شتر به محل حمل نمایند و از این‌رو پول حمام گاهی به سه ریال می‌رسد» (دروویل: ۱۳۷۰: ۳۰۵).

در دوره قاجار، حمام‌های سلطنتی نیز در داخل عمارت سلطانیه ساخته شدند. هنگام احداث عمارت سپهربرین در سال ۱۲۲۷ هـ.ق / ۱۸۸۲ م، تعدادی حمام در داخل عمارت و اطراف آن بنا شد. با این‌حال، این امر باعث توقف ساخت حمام‌های موقتی در اردوهای سلطنتی نشد. اسناد شکلی دوره قاجار نشان می‌دهند که چادرهایی خاص همراهان شاه در اطراف عمارت برپا می‌شد که برخی از آن‌ها احتمالاً به حمام‌های موقتی اختصاص داشتند (شکل ۲).



شکل ۲. سمت چپ. حیاط عمارت سلطانیه و چادرهای اردو در اطراف آن؛ سمت راست. عمارت سلطانیه و اردوی ناصرالدین‌شاه در اطراف آن (آرشیو عکس‌های تاریخی کتابخانه‌ی گنبد سلطانیه، بی‌تا)

مسافرانی که پس از ساخت این عمارت از سلطانیه بازدید کردند، اشاره کرده‌اند که علاوه بر حمام‌های داخل عمارت، حمام‌هایی در نزدیکی آن ساخته شده بود که احتمالاً بسته به جایگاه اجتماعی افراد مورد استفاده قرار می‌گرفتند. سررشته‌دار باشی که در سال ۱۲۸۸ هـ.ق / ۱۸۷۲ م از این عمارت دیدن کرده است، به‌وجود سه حمام در داخل و خارج آن اشاره می‌کند: یکی برای شاه و اهل حرم، دومی متصل به مجموعه، و سومی که میان روستای سلطان‌آباد و عمارت قرار داشته و در سال‌های بعد تخریب شده است (سررشته‌دار، ۱۳۸۳: ۱۴۴). در سال ۱۲۹۷ هـ.ق از این سه حمام تنها حمام داخل عمارت و حمام چسپیده به آن باقی مانده، حمام سوم که مابین روستا و عمارت قرار داشت تخریب شده بود (حسام‌السلطنه، ۱۳۸۹: ۳۲۴).

تداوم ساخت این حمام‌ها در کنار حمام‌های روستایی، نشان‌دهنده اهمیت حمام‌سازی در منطقه سلطانیه است. بر خلاف حمام‌های سلطنتی که وابسته به دربار و موقعیت‌های حکومتی بودند، حمام‌های روستایی بخشی از زندگی اجتماعی اهالی و با مشارکت خانوارهای محلی مدیریت می‌شدند. این موضوع نشان می‌دهد که حمام‌های روستایی نه تنها از نظر عملکرد، بلکه از نظر ساختار مدیریتی و فرهنگی نیز متفاوت از نمونه‌های سلطنتی بوده‌اند.

حمام‌های روستایی دشت سلطانیه

سنت ساخت حمام عمومی، در بسیاری از روستاهای منطقه طارم و زنجان رایج بوده است، بسیاری از این حمام‌ها در هفتاد سال اخیر و در پی ورود آب لوله‌کشی به خانه‌ها متروک شده‌اند. در بررسی‌های باستان‌شناختی بخش سلطانیه، که در سال‌های ۱۳۸۳ صورت گرفت، بقایای دو حمام در منطقه شناسایی شد (عالی، ۱۳۸۳: ۵۶-۵۷؛ همان: ۷۸-۸۳). در بازدید میدانی سال ۱۳۹۶ تعداد ۱۸ عدد بقایای حمام روستایی در دشت و ارتفاعات شمالی آن ثبت شد (جدول ۱-۲)، از این میان تنها حمام روستای بوجی که در منطقه طارم واقع هست، هنوز استفاده می‌شود؛ در حالی که سایر حمام‌ها یا کاملاً از بین رفته‌اند و یا به صورت نیمه ویران باقی مانده‌اند. وضعیت این حمام‌ها را می‌توان در چهار دسته اصلی تقسیم‌بندی کرد:

۱. حمام‌هایی که به طور کامل تخریب شده‌اند و تنها در خاطره اهالی سالمند منطقه باقی مانده است.
۲. حمام‌هایی که نیمه مخروبه هستند و در مواردی بازسازی آن‌ها امکان‌پذیر نیست مانند روستای گوزل‌دره سفلی و یا حمام روستای سلمان کندی (شکل ۳).
۳. حمام‌های که ساختار اصلی آن‌ها باقی مانده، اما متروک شده‌اند. در برخی روستاها مانند روستای سبزدرق و گردناب، ساختمان حمام قفل شده و به زباله‌دانی تبدیل شده‌اند (شکل ۴).
۴. حمام‌هایی که همچنان فعال هستند. تنها نمونه باقی مانده، حمام روستای بوجی در منطقه طارم است که به همان شیوه سنتی اداره می‌شود (شکل ۵).



شکل ۳. سمت چپ. بقایای حمام روستای گوزلدره سفلی، سلطانیه، دید از شرق، سمت راست. بقایای حمام روستای سلمان کندی، سلطانیه، دید از غرب (عکس از نگارنده، ۱۳۹۶)



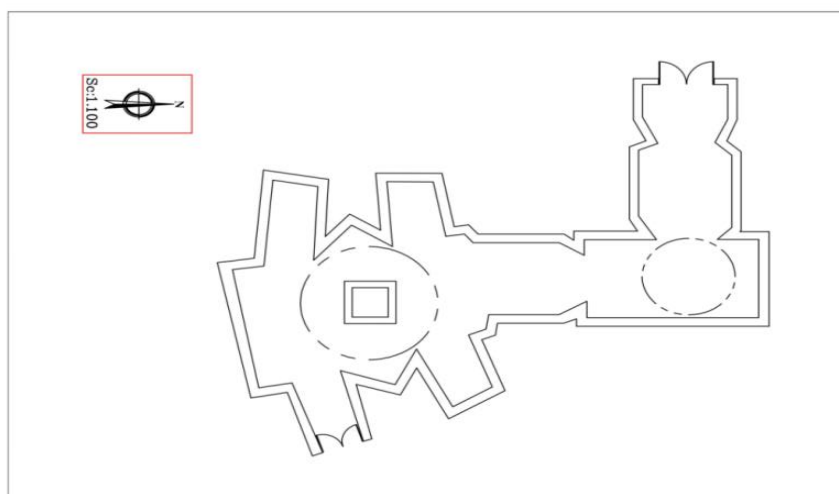
شکل ۴. سمت راست. حمام سبزدرق، دید از جنوب و سمت چپ. حمام روستای برنقور، دید از جنوب (عکس از نگارنده، ۱۳۹۶)



شکل ۵. نمای بیرونی حمام بوجی، دید از غرب (عکس از نگارنده، ۱۳۹۶)

ویژگی‌های معماری حمام‌های روستایی

مطالعه معماری این حمام‌ها نشان می‌دهد که ساختار آن‌ها تا حد زیادی یک‌دست بوده است و الگوی مشابهی را دنبال کرده‌اند. این بناها از قلوه سنگ و ملات ساروج، خاکستر و گچ ساخته شده‌اند. در هیچ یک از حمام‌های بررسی شده، استفاده از آجر دیده نشده است. از بیرون حمام‌ها ساختمان‌ها سنگی با سقف‌های گنبدی هستند. در برخی روستاها مانند بوجی، نمای بیرونی به‌جای چهارگوش، دایره‌ای است؛ در حالی که دو تالار داخلی هم‌چنان چهارگوش مستطیل‌شکل هستند. حمام‌ها از سه بخش جدا از هم تشکیل شده‌اند: سرپینه، گرم‌خانه و اتاق الحاقی تون (طرح ۱، شکل ۵ سمت چپ). سرپینه یا رختکن بخش سرد حمام که برای درآوردن لباس و استراحت افراد استفاده شده است. گرم‌خانه بخش اصلی حمام که محل شست‌وشو و خزینه بوده است. تون (آتشخانه): اتاقک کوچکی چسبیده به گرم‌خانه، محلی برای گرم کردن آب و انبار سوخت حمام است. سقف حمام‌ها در برخی بخش‌ها تخت و چوبی است (مانند قسمت ورودی‌ها). در بخش‌هایی که گنبدی بوده نیز از ترکیب سنگ و کاه‌گل ساخته شده است (شکل ۵).



طرح ۱. نقشه حمام بوجی (نقشه از نگارنده)

ورود به حمام‌ها از یک درگاه کوچک و راهرویی باریک و کوچک میسر می‌شد (پلان ۱، شکل ۴). درهای قدیمی چوبی بودند؛ اما در نمونه‌هایی که برجای مانده‌اند، درهای فلزی جایگزین شده است. پس از ورود، افراد به سربینه یا رختکن وارد می‌شدند که فضایی سرپوشیده با سقف گنبدی داشت. این بخش دارای تاق‌هایی در اطراف برای نشستن بود و در مرکز آن حوضچه آب سرد قرار داشت که افراد پیش از ورود به گرم‌خانه پاهایی خود را در آن می‌شستند و بدون این شستشو نمی‌توانستند وارد حمام شوند (شکل ۶).^۵



شکل ۶. سمت چپ. تاق غربی روستای سبزدرق گوزلدردۀ سفلی. سمت راست. بینه حمام سبزدرق و حوضچه داخل آن (عکس از نگارنده، ۱۳۹۶)

در این حوضچه راه‌آبی به اتاق گرم‌خانه کشیده شده بود و آب آن از آنجا تأمین می‌شد، در دوره‌های جدیدتر برای آن شیرآب نصب شده است. کیفیت اجرای تاق‌ها و گنبد در حمام‌های مختلف متفاوت بود. برای مثال در حمام بوجی گنبد کوتاه و تاق‌ها بی‌تناسب، در حمام سبزدرق هم تاق و هم گنبد ماهرانه‌تر ساخته شده بود. در بررسی‌های داخل بخش سربینه هیچ گونه تزیینی دیده نشد و به گفته اهالی هیچ‌گاه داخل حمام تزیینی نداشته است. راهروی تنگ اغلب با سقف قوسی کوتاه سربینه را به بخش گرم‌خانه متصل می‌کرد.

گرم‌خانه و خزینه

گرم‌خانه اصلی‌ترین بخش حمام بود که در آن خزینه قرار داشت و برای شستشو استفاده می‌شد. سقف آن گنبدی و برای حفظ گرما، دیوارها با آهک، ساروج عایق‌بندی می‌شدند. در این بخش نیز به مانند سربینه، سکوهایی با سقف هلالی در اطراف بود که برای نشستن افراد استفاده می‌شد و در وسط حوضچه آب سردی شبیه به حوضچه سربینه قرار گرفته بود (شکل ۷، طرح ۲). دیگ خزینه در پشت یکی از دیوارهای گرم‌خانه - دیوار بین گرم‌خانه و تون - تعبیه شده بود (طرح ۲). در حمام بوجی، بر دیوار روبه‌روی در ورودی، یک تاق‌نمای بزرگ و یک تاق دهانه باز کوچکتر ساخته شده است. دهانه تاق دوم به دیگ خزینه باز می‌شود؛ لبه دیگ خزینه طوری قرار گرفته است که کاملاً هم - سطح لبه تاق باشد؛ به این صورت دسترسی به آب داخل خزینه به راحتی ممکن است. این تاق و تاق‌نمای بزرگ‌تر

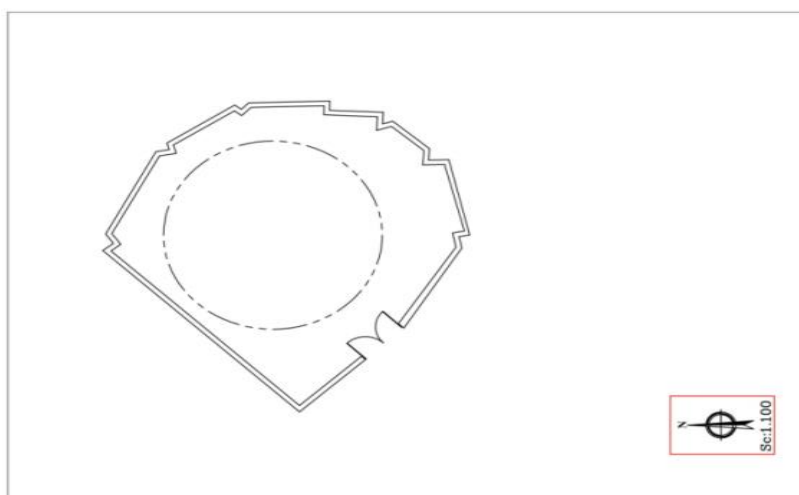
^۵ در این حمام‌ها هیچ پنجره‌ای ساخته نشده بود و به دلیل تاریکی بیش از حد، امکان عکاسی واضح به سختی وجود داشت.

در ارتفاعی بالاتر از سطح اتاق قرار دارند. به‌همین دلیل دو پله برای دسترسی بدان‌ها تعبیه شده که سکو برای نشستن افراد نیز است (شکل ۷ سمت چپ).

تنبوشه‌های سفالی آب را از منبع آب به قسمت گرم‌خانه و داخل خزینه هدایت می‌کردند. انشعابی از این تنبوشه‌ها به پایین خزینه و در نزدیک سکوها کشیده می‌شد که از آن آب سرد جاری می‌شد (شکل ۷، سمت چپ، نک. سوراخ‌های زیر خزینه). برای گرم کردن آب خزینه، یک دهانه از تنبوشه بسته می‌شد تا آب آن به داخل خزینه بریزد و خزینه پر شود. هنگامی که آب خزینه به اندازه کافی گرم می‌گردید، ورودی آب آن بسته و در نتیجه از دهانه دیگر آب سرد به حوضچه گرم‌خانه سریز می‌شد. از این حوضچه نیز راه‌آبی کشیده شده بود که دور تا دور اتاق خزینه می‌چرخید و به کسانی که در اطراف اتاق نشسته بودند، امکان استفاده از آب سرد را می‌داد. در نهایت این آب به حوضچه آب سرد اتاق سربینه منتهی می‌شد.



شکل ۷. سمت چپ. گرم‌خانه و خزینه حمام بوجی، سمت راست. گرم‌خانه و خزینه حمام کاکاآباد (عکس از نگارنده، ۱۳۹۶)



طرح ۲. پلان حمام بوجی (طرح از نگارنده)

تون (آتشخانه)

تون که به اصطلاح محلی «جهنم حمام» نیز نامیده می‌شد، محلی برای گرم کردن آب داخل خزینه بود (شکل ۵، سمت چپ). این بخش به شکل اتاقکی کوچک و طویله مانند بود که بخشی از آن برای انبار سوخت استفاده می‌شد و

در بخشی دیگر کوره درست در زیر دیگ خزینه قرار داشت (شکل ۸). جنس دیگ‌های خزینه سفالی بوده که داخل آن را با قیر اندود و عایق می‌کردند و آن را با کاه‌گل به دیوار گرم‌خانه متصل می‌کردند. عمق دیگ خزینه به اندازه متوسط قد انسان در نظر گرفته می‌شد؛ زیرا سالانه باید داخل دیگ لایه‌روبی و نظافت می‌شد. نظافت در دیگ‌های با عمق بیشتر مشکل بود. از میان حمام‌هایی بررسی شده، تنها تون حمام بوجی برجای مانده است. در سایر حمام‌ها، این بخش کاملاً تخریب شده است. آب مصرف شده در حمام از طریق تنبوشه‌های سفالی که در سربینه تعبیه شده بودند و به خارج از حمام، معمولاً به دره نزدیک حمام یا مسیر خروجی مشخص هدایت می‌شد.



شکل ۸. کوره حمام بوجی (عکس از نگارنده ۱۳۹۶)

سوخت حمام‌های روستایی

یکی از مهم‌ترین چالش‌ها در اداره حمام‌ها، تأمین سوخت برای گرم کردن آب بود. استفاده از هیزم، چه در مناطق کوهستانی و چه در دشت، به دلیل هزینه بالا و دشواری تأمین، گزینه مناسبی به‌شمار نمی‌رفت. بنابراین سوخت اصلی حمام‌ها را از فضولات خشک گاو تأمین می‌شد که پس از فرآوری در فصل تابستان، در کنار مقدار محدودی هیزم استفاده می‌شد. این نوع سوخت نسبت به هیزم، ارزان، بادوام‌تر و دیرسوز بود و می‌توانست آب حمام را برای مدت طولانی گرم نگه دارد (شکل ۹). تهیه سوخت برای حمام، براساس مشارکت تمام خانوارهای روستا انجام می‌شد. در فصل تابستان، فضولات گاو در فضای باز، اغلب روی پشت‌بام‌ها یا محوطه‌های خاص پهن می‌شدند تا رطوبت خود را از دست بدهند و کاملاً خشک شوند. سپس با لبه بیل به شکل قطعات منظم درآورده شده و در کنار انبارها، ذخیره می‌شدند (شکل ۹). این فرآیند باید در ماه‌های گرم سال انجام می‌گرفت تا فضولات کاملاً آماده استفاده شوند. هر خانوارها روستا، موظف بود مقدار مشخصی از این سوخت را متناسب با نیاز سالانه حمام تهیه در محوطه پشت حمام ذخیره کند. خانواری که مقدار سوخت درخواستی سالانه را تأمین نمی‌کرد، امکان استفاده از حمام را نداشت. این سیستم که بر اساس همکاری و مسئولیت‌پذیری جمعی شکل گرفته بود، تا پیش از ورود تجهیزات گرمایشی جدید، به‌عنوان شیوه‌ای پایدار برای تأمین انرژی مورد نیاز حمام‌های روستایی عمل می‌کرد.

با ورود آبگرمکن‌های نفتی، این شیوه تأمین سوخت به تدریج منسوخ شد. در برخی از روستاهای بزرگ‌تر و مناطقی که در مسیر جاده‌های اصلی قرار داشتند، مانند روستای دوسنگان، استفاده از سوخت فضولات دامی کنار گذاشته شد و سیستم‌های جدید گرمایشی جایگزین آن شدند. با این حال، در مناطقی که هنوز این فناوری در دسترس نبود، حمام‌ها همچنان با روش سنتی و استفاده از فضولات حیوانی گرم می‌شدند. حمام روستای بوجی همچنان به شیوه سنتی و با این نوع سوخت اداره می‌شود. بررسی این حمام، فرصتی برای مستندسازی روند آماده‌سازی و استفاده از سوخت سنتی در حمام‌های روستایی فراهم کرده است که بخش مهمی از میراث ناملموس فرهنگی منطقه به‌شمار می‌رود.



شکل ۹. سمت چپ. انباشت فضولات حیوانی در دیواره شمالی حمام بوجی. سمت راست. شیوه خشک کردن فضولات حیوانی (عکس از نگارنده، ۱۳۹۶)

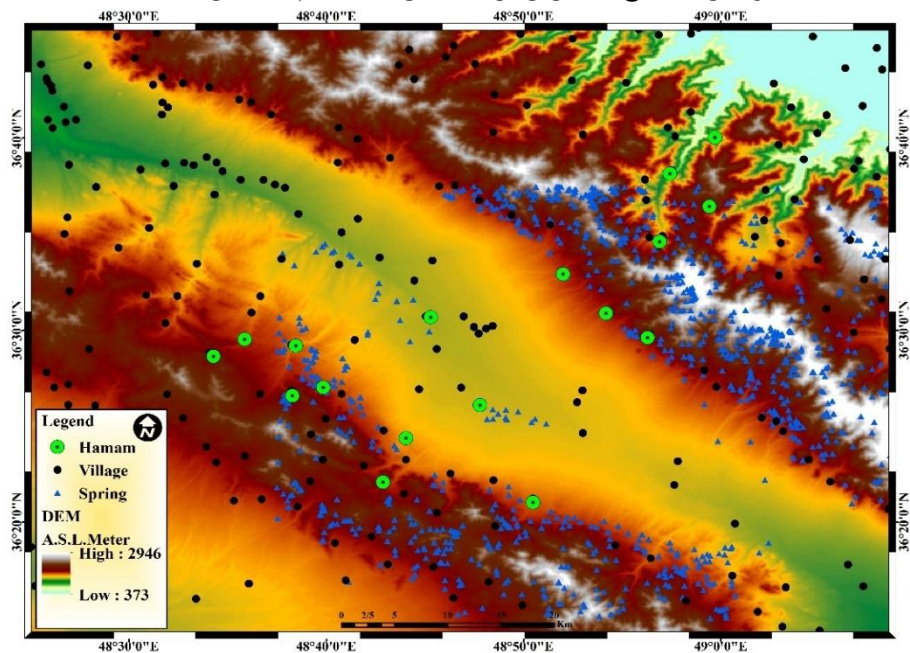
منابع آبی حمام‌های روستایی

دشت سلطانیه از منظر ذخایر آبی، منطقه غنی به‌شمار می‌رود و چندین مؤلفه سبب شده که این سفره آب‌های زیرزمینی در حفظ حیات منطقه بسیار مؤثر باشند. نخست آنکه، به‌دلیل ساختار زمین‌شناسی منطقه و میزان بارندگی و تغذیه آبی از ارتفاعات دو طرف شمالی و جنوبی، در سطحی بالا قرار دارند (داور پناه و دیگران، ۱۳۹۱: ۳). این سفره آب‌ها یا به‌صورت رودهای فصلی، چشمه‌های بی‌شمار بر سطح زمین جاری می‌شوند و یا در نتیجه فعالیت‌های انسان به شکل قنات و چاه‌های آب استفاده می‌شوند. در مناطقی از دشت که آب‌ها به بستر سنگی غیرقابل نفوذ می‌رسد به شکل چشمه ظاهر می‌شود. در ارتفاعات شمالی و جنوبی دشت، لایه‌های زیرین بسیار سخت هستند و سفره آب‌های زیرزمینی در زیر تشکیلات کربنات سنگ‌های آهکی و دولومیتی جای گرفته‌اند؛ از این رو چشمه‌هایی در پای کوه ایجاد و آب آن بر سطح دشت سرازیر می‌شود (سازمان برنامه و بودجه، ۱۳۸۸: ۱۳۶) (نقشه ۲).

مؤلفه مهم دیگر در نگهداری سفره آب‌های زیرزمینی، میزان رسوبات آبرفتی است. در طول دره زنگان رود ۲۰۰-۱۵۰ متر رسوبات آبرفتی ریزودرشت قرار دارند که در اغلب قسمت‌ها، نفوذپذیری نسبتاً خوبی دارد. این سفره‌ها از ارتفاعات جنوب سلطانیه تغذیه شده و به‌طرف شمال و سپس به‌طرف شمال‌غرب جریان پیدا می‌کند و در مسیر، آب‌های ارتفاعات طارم نیز بدان اضافه می‌شود. به‌دلیل محدود بودن عرض دره زنگان‌رود و همچنین مناسب بودن نفوذپذیری رسوبات آبرفتی و دسترسی به آن‌ها، با کندن چاه‌های عمیق و نیمه‌عمیق به راحتی امکان‌پذیر است

(ضرغامی، ۱۳۷۱: ۷۸). در اطراف چمن سلطانیه و رودخانه زنگان‌رود، عمق سفره، حدود ۱۰-۲۰ متر است که به تدریج به سوی ارتفاعات جنوبی و شمالی، عمق آن افزایش می‌یابد (همان‌جا). چنین پتانسیل بالقوه طبیعی به انسان امکان بهره‌برداری از چشمه‌ها و سفره آب‌ها را از طریق سدبندها و قنات داده است (نقشه ۲ و ۳).

حمام‌هایی که در روستاهای دشت سلطانیه و ارتفاعات طارم به دست آمده است، از عناصر مهم تشکیل‌دهنده حیات فرهنگی منطقه هستند که مهم‌ترین عامل بقای آن‌ها، توان بالقوه ذخایر آبی منطقه بوده است. پژوهش‌های میدانی و بررسی‌های سنجش از دور نشان می‌دهد که فاصله با چشمه مهم‌ترین عامل در مکان‌گزینی حمام‌ها بوده است. حمام‌ها همگی در مرکز روستاها - احتمالاً به دلیل حفظ امنیت حمام- و به فاصله نزدیک از چشمه‌های اصلی تأمین بنا شده‌اند؛ گرچه که امروزه به دلیل گسترش روستا اغلب این حمام‌ها به حاشیه روستا رانده شده‌اند (نقشه ۱). تنها در یک روستا، روستای دوستگان، آب حمام از چاه تأمین می‌شده است. طبق گفته اهالی، این چاه زمانی حفر شد که چشمه اصلی روستا خشک شد و نیاز به منبع جایگزین برای تأمین آب حمام احساس شد.



نقشه ۱: مدل ارتفاعی رقومی (DEM) (تهیه شده در نرم افزار GIS، بهرامیان)

در هیچ یک از حمام‌ها، از آب قنات یا رودخانه فصلی برای تأمین آب حمام استفاده نشده است. این موضوع نشان می‌دهد که چشمه‌ها نه تنها در تأمین آب شرب و کشاورزی، بلکه در تأمین آب حمام‌ها نیز نقش محوری داشته‌اند. بررسی منابع تاریخی نیز این موضوع را تأیید می‌کند؛ برای مثال در اسناد باقی‌مانده از دوره قاجار اشاره شده است که آب حمام‌های قلعه از چشمه‌های مجاور تأمین می‌شد (سررشته‌دار، ۱۳۸۳: ۱۴۴؛ حسام‌السلطنه، ۱۳۸۹: ۳۲۴). آب چشمه‌ها معمولاً از طریق تنبوشه‌های سفالی به داخل حمام هدایت می‌شد. این لوله‌های سفالی مسیر مشخصی را طی می‌کردند و در نقاطی خاص، امکان برداشت آب را فراهم می‌کردند. نمونه‌هایی از بقایای این تنبوشه‌ها هم‌چنان در ویرانه‌های حمام کاکاآباد در مرکز دشت سلطانیه دیده می‌شود.

شیوه اداره حمام‌های روستایی

با گذشت زمان و متروک شدن بیشتر حمام‌های روستایی، سازوکارهای اقتصادی و فرهنگی مرتبط با آن نیز به فراموشی سپرده شده‌اند. امروزه تنها راه دسترسی به اطلاعات مربوط به این سازوکارها، مصاحبه با افراد سالمند

محلی است. یافته‌های پژوهش‌های میدانی نشان می‌دهد که سازوکار اداره حمام‌ها در سراسر منطقه از الگوی یکسانی پیروی می‌کرد و تفاوت‌های جزئی آن‌ها معمولاً ناشی از شرایط اقتصادی هر روستا بوده است. برخلاف حمام‌های شهری که معمولاً تحت مالکیت فردی یا حکومتی بودند، حمام‌های روستایی متعلق به تمامی خانوارهای روستا بودند و نگهداری و اداره آن‌ها به صورت مشارکتی انجام می‌شد. روزانه یک خانواده، مسئول روشن کردن کوره و نظافت حمام بود. این خانواده پیش از طلوع آفتاب و اذان صبح، سوخت را در آتش‌خانه می‌ریخت، بر میزان آن نظارت می‌کرد و روزانه چندین بار به نظافت حمام می‌پرداخت.

در روستاها تنها یک ساختمان حمام وجود داشته که ساعت‌های استفاده آن میان زنان و مردان تقسیم شده است. نظارت بر این تقسیم‌بندی نیز بر عهده خانواده‌ای بود که در آن روز وظیفه نگهداری از حمام را بر عهده داشتند. الگوی زمانی استفاده به این صورت بود که زنان از هشت صبح تا دوازده ظهر از حمام استفاده می‌کردند و پس از ظهر تا نیمه شب نوبت مردان بود. این تقسیم‌بندی زمانی در حمام بوجی هم‌چنان رعایت می‌شود. به دلیل نبود محدودیت زمانی برای حضور در حمام، این فضا به محل گردهمایی اجتماعی تبدیل شده بود. در سربینه، فروشندگان دوره‌گرد کالاهای خود را عرضه می‌کردند و بخشی از معاملات در این مکان انجام می‌شد. در گرم‌خانه، آوازخوانان دوره‌گرد مجالسی برپا می‌کردند و حمام به محل اجرای مراسم‌هایی مانند آرایش‌گری، نقالی، حنابندان و بخشی از جشن‌های پیش از عروسی تبدیل شده بود. به گفته یکی از اهالی، حمام‌ها در کنار مسجد، نقش مهمی در گردهمایی اجتماعی داشتند؛ مسجد محل تجمع در مناسبت‌های مذهبی بود، اما برای برپایی جشن‌ها و مراسم غیرمذهبی، حمام‌ها گزینه مناسب‌تری بودند. جدای از نظافت روزانه حمام، سالی یک‌بار، تمامی اهالی روستا با همکاری یکدیگر، حمام را تعمیر می‌کردند. دیوارها با لایه‌ای از آهک پوشیده می‌شد، آب خزینه را خالی می‌کردند و داخل آن را شستشو می‌دادند، پشت‌بام را کاه‌گل و در دوره‌های جدیدتر قیرپاشی می‌کردند.

در برخی روستاها که از نظر اقتصادی شرایط بهتری داشتند، یک فرد به صورت تمام‌وقت برای اداره حمام استخدام می‌شد. در نتیجه شغل جدیدی به وجود آمد که وظیفه‌اش نگهداری از حمام بود. در مقابل اهالی روستا، جیره غذایی مشخص و یا مبلغی پول به وی پرداخت می‌کردند. این وضعیت در منطقه فراگیر نبود و تنها در برخی روستاها بزرگ و متمول امکان‌پذیر بود. برای مثال در روستای دوسنگان، فردی به طور دائم و حقوق‌بگیر مسئول اداره حمام بود که روزانه به نظافت حمام و تأمین سوخت آن می‌پرداخت و بر ساعت استفاده و رعایت نوبت زنانه و مردانه نظارت می‌کرد. به اعتقاد بسیاری از اهالی، اجیر کردن فرد ثابت برای اداره حمام، سرآغازی برای کاهش مشارکت اجتماعی و از بین رفتن این سنت کهن در منطقه بود.

با ورود سیستم لوله‌کشی آب و ساخت حمام‌های خصوصی در خانه‌ها، استفاده از این حمام‌های عمومی به تدریج کاهش یافت و در نهایت در بسیاری از روستاها این حمام‌ها کاملاً متروک شدند. همان‌طور که پیش‌تر گفته شد، تنها حمامی در منطقه طارم و زنجان که هم‌چنان از سوی اهالی استفاده می‌شود، حمام روستای بوجی هست که ادامه فعالیت آن مدیون تلاش برخی زنان روستا است. آن‌ها با تقسیم کار به روش سنتی و فراهم کردن مصالح مورد نیاز، هم‌چنان حمام را در مقام محلی برای گردهمایی و حفظ هویت جمعی روستا برپا نگه داشته‌اند. به گفته اهالی روستای بوجی، حمام تنها محلی در روستا است که اهالی می‌توانند یکدیگر را در آنجا بدون محدودیت‌های ملاقات کنند و به فعالیت‌های جمعی بپردازند که در روستاهای دیگر با متروک شدن حمام‌ها امکان آن از بین رفته بود. حمام بوجی با ساختار معماری سنتی، سیستم آبرسانی کهن و پشتوانه‌های اجتماعی خود، نمونه زنده از سنت حمام‌سازی منطقه است که متأسفانه در خطر نابودی قرار دارد. ثبت و مستندسازی این بنا، گامی مهم حفظ سنت حمام‌سازی در منطقه است.

نتیجه‌گیری

نتایج این پژوهش نشان می‌دهد که حمام‌های روستایی دشت سلطانیه، فراتر از یک کاربری بهداشتی، محل تعاملات اجتماعی، برگزاری آیین‌های جمعی و محل مبادلات اقتصادی به‌شمار می‌رفتند. نتایج تحقیق نشان می‌دهد که مکان‌گزینی حمام‌های روستایی بر اساس چندین مؤلفه کلیدی انجام می‌شد. نخست، نزدیکی به منبع تأمین آب که برای حمام ضروری بود. دوم، وجود محلی مناسب برای دفع فاضلاب که معمولاً دره‌های اطراف روستا به این منظور در نظر گرفته می‌شدند تا آب‌های زائد به‌طور طبیعی دفع شوند. سوم، دسترسی آسان ساکنان روستا به حمام که موجب می‌شد این بناها اغلب در نزدیکی مرکز روستا ساخته شوند. با این حال، بررسی‌های میدانی و مصاحبه با اهالی نشان می‌دهد که در نتیجه گسترش و تغییر محدوده روستاها در سال‌های اخیر، بسیاری از این حمام‌ها که زمانی در قلب روستا قرار داشتند، امروزه در حاشیه آن جای گرفته‌اند. داخل حمام‌ها و یا در زمین‌های اطراف آن، هیچ‌گونه شواهد باستان‌شناختی به‌دست نیامد و داخل بنا نیز بدون هیچ‌گونه تزیین و یا کتیبه‌ای بود که در تاریخ‌گذاری آن راه‌گشا باشد. اما مصاحبه‌های شفاهی نشان می‌دهد که این حمام‌ها در دوره قاجار نیز در محل بوده‌اند و به نوعی ساخت آن‌ها در منطقه در همان زمان نیز امری جدید نبوده است.

ساختار معماری حمام‌ها از یک الگوی مشترک شامل سربینه، گرم‌خانه و تون تبعیت می‌کند و بهینه‌سازی مصرف منابع در طراحی آن‌ها مورد توجه قرار گرفته است. استفاده از مصالح محلی، بهره‌گیری از تنبوشه‌های سفالی برای آبرسانی، و سیستم گرمایش مبتنی بر فضولات حیوانی، نشان‌دهنده درک عمیق ساکنان منطقه از مدیریت منابع در اقلیم سرد و خشک منطقه است. نظام مدیریتی حمام‌ها بر پایه مشارکت اجتماعی خانوارهای روستا بنا شده بود که در آن هر خانواده مسئولیت تأمین سوخت، نظافت و اداره حمام را به‌نوبت بر عهده داشت. این سیستم، علاوه بر کارکرد عملی، به تقویت روابط اجتماعی و ایجاد حس همبستگی در میان ساکنان روستا کمک می‌کرد. با ورود سیستم‌های لوله‌کشی و توسعه حمام‌های خصوصی، این حمام‌های عمومی به تدریج متروک شدند و کارکرد اجتماعی آن‌ها از بین رفت. تنها نمونه باقی‌مانده، حمام بوجی است که هم‌چنان به روش سنتی فعالیت می‌کند. حفاظت و مستندسازی این حمام‌ها، نه تنها برای حفظ میراث معماری، بلکه به منظور درک سازوکارهای اجتماعی و مدیریتی جوامع روستایی اهمیت دارد. پژوهش حاضر نشان می‌دهد که این حمام‌ها می‌توانند به‌عنوان بخشی از هویت فرهنگی منطقه مورد توجه قرار گیرند و از طریق برنامه‌های حفاظت و احیا، نقش خود را در توسعه پایدار گردشگری و مطالعات فرهنگی حفظ کنند.

سپاس‌گزاری

از آقای دکتر ابوالفضل عالی، معاون وقت اداره میراث فرهنگی، صنایع دستی و گردشگری استان زنجان، به خاطر حمایت‌ها و در اختیار نهادن منابع و گزارش بررسی‌هایشان، کمال تشکر و قدردانی را دارم. هم‌چنین از دوستانی که در بررسی باستان‌شناختی دشت سلطانیه در سال ۱۳۹۶ و در تهیه نقشه‌های (GIS) همکاری داشتند، سپاس‌گزاری می‌کنم.

درصد مشارکت نویسندگان

این مقاله حاصل پژوهش میدانی و کتابخانه‌ای نویسنده بوده و تمام کارهای مربوطه توسط وی صورت پذیرفته است.

تعارض منافع

ضمن رعایت اخلاق نشر، در این پژوهش هیچ‌گونه تعارض منافع وجود ندارد.

منابع

- ادیب‌الممالک، عبدالعلی خان مراغه‌ای، (۱۳۴۹)، *دافع‌الغرور*، ترجمه ایرج افشار. تهران: خوارزمی.
- حسام السلطنه، سلطان مراد، (۱۳۸۹)، *سفرنامه مکه، دلیل الانام فی سبیل زیارة بیت‌الله‌الحرام و القدس الشریف و مدینة‌الاسلام* (سفرنامه‌های حج قاجاری). به تصحیح رسول جعفریان، تهران: علم.
- دهخدا، علی‌اکبر، *لغتنامه دهخدا*، ذیل واژه «گره‌رو».
- دروویل، گاسپار، (۱۳۷۰)، *سفر در ایران*، ترجمه‌ی منوچهر اعتمادمقدم. تهران: شباویز.
- سررشته‌دار، میرزا علی، (۱۳۸۰)، *دفتر تاریخ مجموعه اسناد و منابع تاریخی: سفرنامه سررشته‌دار تبریز به تهران (۱۲۸۱ ه.ق)*، به تصحیح ایرج افشار، تهران: بنیاد موقوفات دکتر محمود افشار.
- ضرغامی، شریفه، (۱۳۷۱)، *سیمای طبیعی دشت سلطانیه و پیرامون آن*، پایان‌نامه کارشناسی ارشد، دانشگاه تهران، گروه جغرافیا (منتشر نشده).
- عالی، ابوالفضل، (۱۳۸۳)، *گزارش فصل دوم بررسی و شناسایی حوضه‌ی آبریز ابهر رود*، آرشیو مرکز اسناد سازمان میراث فرهنگی، صنایع دستی و گردشگری استان زنجان (منتشر نشده).
- فیضی، مهسا، (۱۳۹۶)، *گزارش بررسی باستان‌شناختی دشت سلطانیه*، آرشیو مرکز اسناد سازمان میراث فرهنگی، صنایع دستی و گردشگری استان زنجان (منتشر نشده).
- کاشانی، ابوالقاسم عبدالله بن محمد، (۱۳۸۴)، *تاریخ الجایتو*، به تصحیح مهین همبلی. تهران: علمی و فرهنگی.
- گروهی از نویسندگان، (۱۳۸۸)، *مطالعات آمایش استان زنجان*، دفتر برنامه‌ریزی و بودجه، جلد ۱، تهران (منتشر نشده).
- داورپناه، غلامرضا و جعفر خلفی، (۱۳۸۵)، "بررسی روند تغییرات چمن سلطانیه با استفاده از "RS-GIS"، دومین کنفرانس ژئوماتیک ایران، سازمان نقشه‌برداری ایران، ۷-۱.
- آرشیو کتابخانه و مرکز اسناد گنبد سلطانیه، سازمان میراث فرهنگی، صنایع دستی و گردشگری استان زنجان. (اسناد طبقه‌بندی نشده، فاقد شماره).
- Little, D. P. (1978). "The founding of Sulṭāniyya: A Mamlūk version." *Iran*, 16, 170–175.