



The architecture of the crypt tombs of the Elymaites period in Khuzestan

Moslem Jafarizadeh¹; Esmail Hemati Azandaryani²; Mehdi Rahbar

1- PhD in Archaeology, Department of Archaeology, Tarbiat Modares University, Tehran, Iran, Email: Moslem.archaeology@gmail.com.

2- Associate Professor, Department of Archaeology, Bu-Ali Sina University, Hamedan, Iran, Email: e.hemati@basu.ac.ir.

3- Former faculty member of the archaeological research institute, Tehran, Iran.

ARTICLE INFO

Article type:

Research Article

Article History:

Received

January 27, 2024

Accepted

June 20, 2024



Citation:

Jafarizadeh, M.,
Hemati
Azandaryani, E., &
Rahbar, M., (2024).
“The architecture of
the crypt tombs of
the Elymaites period
in Khuzestan”,
Zagros
Archaeological
Research, 1(1): 117-
136. doi:

ABSTRACT

The Elymaites were one of the autonomous and local governments that were present in southwestern Iran during the Parthian period, especially in the Khuzestan plain, and they had a rich culture and civilization. Several works including; Magnificent stone temples, expensive crypt tombs, a lot of paintings, coins, plaster casts, figures and metal statues of the Elymaites are left, which all show their ability in economic, political and governance fields. According to the results of investigations and researches carried out in the Elymaites period of Khuzestan, like in other regions of Parthian territory, there were many burial traditions. A special type of burials of this period can be mentioned the crypt tombs that were obtained from different areas of Khuzestan, such as Saleh Dawood, the area of artisans of Shush and Gulalak of Shushtar. In this research, a special type of works of the Elymaites period, that is, crypt tombs, is discussed, and the most important questions are: What are the common features of the architecture of the Elymaites crypt tombs? And what are the most important reasons for the creation of Elymaites crypt tombs in Khuzestan? The nature of the current research is fundamental and its approach is descriptive-analytical; The method of collecting information is also through library studies, including the use of books, reports and some articles. The results of the research show that these tombs have common features in terms of architecture, such as access to underground spaces with staircase-shaped entrances, and the main materials used in their construction are mainly brick and plaster mortar, and its main space It has an arc-shaped cover. Also, the evidence shows that probably the crypt tombs of the Elymaites period were influenced by the burial tradition of the underground tombs of the Middle Elam period.

Keywords: Parthian, Elymaites, Khuzestan, burial, crypt tomb.



Introduction

The Elymaites were a semi-autonomous and sometimes autonomous government that ruled in the southwest, west, and south of Iran. The time frame of the Elymaites government can be examined before the formation of the government or the stage of the formation of the government, at the same time as the Seleucids were in power, and after the establishment of the Elymaites government by Comenskiros I, at the same time as the Parthians were in power. One of the most important findings of Elymaites is their burial works, which provide valuable information about architecture, culture, art, customs and traditions. According to the results of the research conducted in the Elymaites period, as in other areas of the Parthian territory, there have been many burial traditions that can be divided into six types; He divided underground crypt graves, crypt burials on the ground, coffin burials, pot burials, crypt burials, and layered stone burials. Considering the variety of burial methods in the Elymaites period, this article deals with a special type of burial of the Elymaites, in the form of crypt tombs, and introduces their architecture, structure and characteristics.

Discussion

For the first time, Leonard Woolley identified a series of royal tombs of the 3rd dynasty of Ur near the Nana shrine, which consists of vaulted underground chambers and stairs leading to them. Of course, examples of this type of tombs have been identified in Grevirk, northeast of the Euphrates and on the border between Turkey and Syria, which include two stone underground tombs with a burial chamber, vestibule and entrance (Ökse, 2005: 21-25). The tradition of burial in Elymaites crypt tombs is carried out with arched vaults, and the oldest examples of vaulting of underground tombs can be dated to the period of Old Elam II with layered vaulting. Created, pointed out; later, the use of this Elymaites climbing technique became popular in plains areas such as Shush, Haft-Tepe and Chaghazanbil. The way of placing the arch on two long walls in the Elymaites tombs is the same as the Elamite way that was identified in the Haft-Tepe and Shush sites during the Middle Elam period. Among the architectural features of the crypt tombs, we can mention the placement of their stairs across the tomb, which shows a remarkable similarity between the Elymaites tombs and the Elymaites tombs. Of course, in the example of Saleh-Davood, a staircase was created in the long wall of the building, which is similar to tomb number 4 of the Palace of the Dead of Chaghazanbil from the Middle Elam period. The entrance staircase to the crypt tomb is so narrow that one has to enter the tomb from the side. This method is also one of the strange similarities between the Elymaites and Elymaites graves. Another example of these similarities is in the way of dressing the entrance door, in both the Elymaites and Elymaites periods, monolithic stone slabs were used to cover the entrance door. Also, in some graves, at the end of the roof, a small box-like compartment is installed in which gifts or a series of tablets were placed. In the architecture of Elymaites crypt tombs, the creation of a ledge on the wall of the tomb room is one of its mysterious features, similar examples of which have been identified in the Middle Assyrian period (Pedde, 2012: 95). The creation of a ledge in the tombs of Middle Elam in Shush and Haft-Tepe has also been identified, which can be seen in the examples of Elymaites tombs. What is clear is that at least the Elimaites adhered to the traditions and beliefs of their ancestors and continued their burial traditions. Although some Greek beliefs had also penetrated among them. Like putting a coin in the mouth to pay the boatman's wages in crossing the river and entering the other world.

Conclusion

The kings of the Parthian period left the people free to choose their religion. For this reason, in this period, various burial traditions are observed in their territory. According to the fact that the Elymaites were one of the local governments of the Parthian period, based on the archaeological findings in these areas, the six types of burial include; Underground crypt graves, crypt burials on the ground, coffin burials, pot burials, crypt burials and layered stone burials have been identified. Among these burials, the crypt tombs of the Elymaites period were obtained from the three sites of Saleh Dawood, the city of artisans in the area of Shush, and Gulalak Shushtar near the old city of Dastwa. In terms of architecture, these crypt tombs have common features, including; Narrow and narrow entrance steps leading to underground spaces, integrated stone slabs to cover the entrance of the tomb, arc-shaped covering of the main spaces and the use of brick and plaster mortar materials, etc. The first examples and evidence similar to the architecture of crypt tombs can be found in the underground tombs of Mesopotamia and Elam civilization. In fact, the belief of burial in the Elymaites crypt tombs can be seen as the continuation of the Mesopotamian and Elymaites thoughts, which were dynamic and alive among the Elymaites.

References

- Boucharlat, R. & Haerinck, E (2011). **Tombes d'époque parthe (Chantiers de la Ville des Artisans), (=Mémoires de la Délégation Archéologique en Iran, Tome XXXV. Mission de Susiane)**. Brill. Leiden/Boston
- Chaumont, M. L., 1982, "Recherches sur quelques villes Helléniques de l'Iran occidental", *Iranica Antiqua*, vol. XVII, Pp. 147-173.
- DeMecqunem, R. (1943). **Fouilles De Suse 1933 – 1939, Tome XXIX**. Paris.
- Demorgan, M. J. (1905). **Decouverte Dane Sepulture Achemenide A Suse**. MDP. Tome III. Paris.
- Henning, W.B., 1951, "The monuments and inscriptions of Tang-I Sarvak", *Asia Major* n.s. 2, Pp. 151-198.
- Ghirshman, R. (1952). Cinq Campagnes De Fouilles a Suse (1946 – 1951)", *Revue d'Assyriologie et d'archéologie orientale*, 46 (1), 1-18.
- Girshman, R. (1976). **Terrasses sacrees de Barde-e Nechandeh et Masjid-I Solaiman**. 2 vol, M.D.I. xlv. Paris, 45.
- Highuchi, T. Takura, S (1994). **Tombs A and C Southeast Necropolis Syria, Sorveyd in 1990-1992**. Publication of research center for Silk Roadology. Vol. 1, Nara Japan.
- Ökse, A. T., 2005. Early bronze age chamber tomb complexes at gre virike (period IIA) on the middle euphrates. *Bulletin of the American schools of oriental research*, 339(1): 21-46.
- Pedde, F., 2010. The Assur Project: The Middle and Neo-Assyrian Graves and Tombs. In *Proceedings of the 7th International Congress on the Archaeology of the Ancient Near East* (Vol. 12, pp. 93-108). Petrie, C. A. (2002). Seleucid Uruk: An analysis of ceramic distribution. *Iraq*, 64: 85-123.
- Rahbar, M. (1997). Tombeaux Elyme ens de Gelalak, pre s de Shushtar (Khuzestan). *Archeologia* 339, 42 - 43.
- Rahbar, M. (2006). Historical Iranian and Greek Relations in Retrospect, in *Ancient Greece and Ancient Iran Cross Cultural Encounters*. Mohammad reza Darbandi and Antigoini Zournatzi (ed.) International Conference. Athens. 367 -372.
- Stein, A. (1940). **Old Routes of western Iran, London**. Macmillan.
- Strabo, *Geographica*, A. Meineke. Ed. - **Strabonis Geographica**, 3 Vols, Leipzig.
- Wolski, J., 1967, "L'aristocratie Parthe et les commencements du féodalisme en Iran", *Iranica Antiqua*, v. VII, Pp. 133-144.



دانشگاه لرستان

پژوهش‌های باستان‌شناسی زاگرس

شاپای الکترونیکی: ۸۹۴۴-۲۹۸۰

<https://www.zar.lu.ac.ir>



مقاله پژوهشی

معماری آرامگاه‌های سردابه‌ای دوره الیمائی خوزستان

مسلم جعفری‌زاده^۱؛ اسماعیل همتی ازندریانی^۲؛ مهدی رهبر^۳

۱- دانش‌آموخته دکتری باستان‌شناسی گرایش دوران تاریخی دانشگاه تربیت مدرس، تهران، ایران (نویسنده مسئول)، رایانامه:

Moslem.archaeology@gmail.com

۲- دانشیار گروه باستان‌شناسی، دانشکده هنر و معماری دانشگاه بوعلی سینا، همدان، ایران، رایانامه: e.hemati@basu.ac.ir

۳- عضو سابق هیئت علمی پژوهشکده باستان‌شناسی، تهران، ایران.

اطلاعات مقاله

دریافت مقاله:

۱۴۰۲/۱۱/۰۷

پذیرش نهایی:

۱۴۰۳/۰۳/۳۱

چکیده

الیمیاییان از حکومت‌های خودمختار و محلی بودند که طی دوره اشکانیان در جنوب‌غربی ایران، به‌ویژه دشت خوزستان حضور داشتند و صاحب فرهنگ و تمدنی غنی بوده‌اند. آثار متعددی شامل؛ معابد سنگی باشکوه، مقابر سردابه‌ای پرتکلف، انبوهی از نگارندها، سکه‌ها، گچ‌بری‌ها، پیکرک‌ها و مجسمه‌های فلزی از الیمیایی‌ها بر جای مانده که همگی نشان از توانمندی‌شان در زمینه‌های اقتصادی، سیاسی و حکومت‌داری است. با توجه به نتایج بررسی‌ها و پژوهش‌های انجام گرفته در دوره الیمیایی خوزستان، همانند سایر نواحی قلمرو اشکانیان سنت‌های تدفینی متعددی وجود داشته است. گونه خاص از تدفین‌های این دوره می‌توان به آرامگاه‌های سردابه-ای اشاره کرد که از محوطه‌های مختلف خوزستان از جمله صالح داوود، محوطه صنعتگران شهر شوش و گل‌لک شوشتر به‌دست آمده است. در این پژوهش به گونه خاصی از آثار دوره الیمیایی، یعنی آرامگاه‌های سردابه‌ای پرداخته می‌شود و مهم‌ترین پرسش‌های مطرح عبارتند از: ویژگی‌های مشترک معماری آرامگاه‌های سردابه‌ای الیمیایی کدام‌اند؟ و مهم‌ترین دلایل ایجاد آرامگاه‌های سردابه‌ای الیمیایی در خوزستان چیست؟ ماهیت پژوهش حاضر بنیادی و رویکرد آن توصیفی-تحلیلی است؛ روش گردآوری اطلاعات نیز از طریق مطالعات کتابخانه‌ای، شامل استفاده از کتب، گزارش‌ها و برخی مقالات است. نتایج پژوهش نشان می‌دهد این آرامگاه‌ها از نظر معماری دارای اشتراکاتی از جمله دسترسی به فضاهای زیرزمینی با ورودی‌های راه پله‌ای شکل هستند و مصالح اصلی ساخت آن‌ها عمدتاً از آجر و ملاط گچ بوده و فضای اصلی آن‌ها دارای پوشش قوسی‌شکل است. هم‌چنین شواهد نشان می‌دهد که احتمالاً آرامگاه‌های سردابه-ای دوره الیمیایی از سنت تدفینی آرامگاه‌های زیرزمینی دوران ایلام میانی متأثر بوده است.

کلیدواژگان: اشکانی، الیمیایی، خوزستان، تدفین، آرامگاه سردابه‌ای.

ارجاع به مقاله: جعفری‌زاده، مسلم؛ همتی ازندریانی، اسماعیل و رهبر، مهدی (۱۴۰۳)، «معماری آرامگاه‌های سردابه‌ای دوره الیمائی خوزستان»، پژوهش‌های باستان‌شناسی زاگرس، ۱(۱)، ۱۱۷-۱۳۶.

مقدمه

الیماییان حکومت نیمه‌خودمختار و گاهی خودمختاری بودند که در ناحیه جنوب غرب، غرب و جنوب ایران حکومت می‌کردند. بنابر منابع یونانی و رومی و یادداشت‌های روزانه بابلی و سایر منابع شناخت الیمایی، این مردمان ابتدا در بلندی‌های کوه‌های زاگرس در شمال، شمال شرق و شرق خوزستان سکنی داشتند که پس از به قدرت رسیدن، قلمروشان را گسترش دادند. الیماییان ابتدا قومی کوچرو و راهزن بودند که بعدها در نواحی مختلف خوزستان استقرار یافتند. قلمرو الیمایی‌ها در گسترده‌ترین وضعیت، از سمت شمال به بخش‌های مختلف زاگرس مرکزی (لرستان، همدان و کرمانشاه)، از سمت شرق و شمال شرق به رشته‌کوه‌های بختیاری (کهگیلویه و بویراحمد و چهارمحال بختیاری) و اصفهان، از سمت غرب به بین‌النهرین (عراق امروزی) و از سمت جنوب تا سواحل شمالی خلیج فارس بوده است. بازه زمانی حکومت الیماییان را می‌توان به قبل از تشکیل حکومت یا مرحله شکل‌گیری حکومت، هم‌زمان با قدرت داشتن سلوکیان و پس از تشکیل حکومت الیمایی توسط کمنسکیوس اول، هم‌زمان با قدرت داشتن پارت‌ها، بررسی نمود (حسینی سربیشه، ۱۳۹۴: ۸). در شرح سفر نیارخوس (دریاسالار اسکندر)، برای اولین بار به نام الیمایی اشاره شده که استرابو آن را نقل می‌کند و براساس آن الیمایی‌ها را دسته غارتگری در همسایگی شوشانی‌ها و پارس‌ها معرفی می‌کند (پاتس، ۱۳۸۵: ۵۸۳). حضور کمانداران (سربازان) الیمایی در نبرد ماگنزیایا، حمله آنتیوخوس سوم سلوکی به معبد بل الیماییس در سال ۱۸۷ ق.م و حمله آنتیوخوس چهارم به معبد بل در الیماییس در سال ۱۶۴ ق.م در منابع ذکر شده‌اند (واندنبرگ و شیپمن، ۱۳۸۶: ۱۹-۲۰). در طی دهه‌های گذشته با انجام پژوهش‌های باستان‌شناسی در مراکز مهم مناطق الیمایی، مواد فرهنگی و اطلاعات بیشتری از آثار فرهنگی و تمدنی و مراکز استقرار کشف و شناسایی گردید و در اختیار پژوهش‌گران قرار گرفته است. پژوهش‌های الیمایی قبل از انقلاب اسلامی بسیار محدود بوده و اطلاعات موجود نشان دهنده وجود محوطه‌ها و مراکز ظاهراً مذهبی در مناطقی نظیر برد نشانده، مسجد سلیمان و ایزده بود. این جایگاه‌ها مورد مناقشه بسیاری از پژوهش‌گران شد که هر یک آنان را منتسب به قومی و یا پیروان مذهب و مکتبی می‌دانستند. پس از انقلاب اسلامی ایران مطالعات در جنوب غربی ایران شواهد و نیافته‌ها وارد مرحله جدیدی شد. اطلاعاتی پیرامون مردمان الیمایی، شواهد سکه‌شناسی، باورها و اعتقادات و تدفین‌های آنان از مطالعات جدید و همچنین فعالیت‌های میدانی باستان‌شناسی در قبور سردابه‌ای گل‌الک و صالح داوود به دست آمد که مکمل اطلاعات و یافته‌های پیشینی بود که در محوطه باستانی شوش توسط باستان‌شناسان فرانسوی یافت شده بود. از مهم‌ترین یافته‌های الیمایی، آثار تدفینی آن‌هاست که اطلاعات ارزشمندی در مورد معماری، فرهنگ و هنر و آداب و سنن ارائه می‌دهد. با توجه به نتایج تحقیقات انجام گرفته در دوره الیمایی همانند نواحی دیگر قلمرو اشکانیان، سنت‌های تدفینی متعددی وجود داشته است که می‌توان آن‌ها را به شش گونه؛ قبور سردابه‌ای زیرزمینی، تدفین سردابه‌ای بر سطح زمین، تدفین تابوتی، تدفین‌های خمره‌ای، تدفین‌های گوردخمه-ای و تدفین‌های چینه‌سنگی تقسیم کرد (رهبر، ۱۳۸۲). با توجه به گوناگونی شیوه‌های تدفین در دوره الیمایی، در این نوشتار به گونه‌ای خاص از تدفین الیماییان، به صورت آرامگاه‌های سردابه‌ای پرداخته می‌شود و معماری و ساختار و ویژگی‌های آن‌ها را معرفی و مورد تجزیه و تحلیل قرار می‌دهد.

پرسش پژوهش: مهم‌ترین پرسش‌های مطرح در این پژوهش عبارتند از: ویژگی‌های مشترک معماری آرامگاه‌های سردابه‌ای الیمایی کدام‌اند؟ مهم‌ترین دلایل ایجاد آرامگاه‌های سردابه‌ای الیمایی در خوزستان چیست؟
روش پژوهش: ماهیت پژوهش حاضر بنیادی بوده و رویکرد آن توصیفی - تحلیلی است. روش گردآوری اطلاعات در این مقاله از طریق مطالعات کتابخانه‌ای، شامل استفاده از کتب، گزارش‌ها و مقالات است و سعی بر آن دارد تا به پرسش‌های مطرح در این پژوهش پاسخ منطقی ارائه دهد.

پیشینه پژوهش

در دهه ۵۰ تا ۷۰ هجری شمسی، بیشتر کاوش‌های باستان‌شناسی انجام گرفته در خصوص الیمایی‌ها، بیشتر به مناطق شمال‌شرق خوزستان محدود می‌شد (رضایی‌نیا، ۱۳۸۳: ۲۴۳). لازم به ذکر است که در سال‌های اخیر کاوش‌های بیشتری از نظر تعداد و وسعت در این مناطق انجام گرفته است. اولین محوطه منسوب به دوره الیمائی که مورد حفاری قرار گرفت، محوطه شمی است که در شمال‌غرب ایذه قرار دارد. «اورل اشتاین» در سال ۱۹۳۶ میلادی به مدت یک هفته در این مکان به کاوش پرداخت که حاصل آن یافت شدن معبد، مجسمه‌های مفرغی و قبور سنگی بود. این یافته‌ها سرآغازی برای مطالعات باستان‌شناسی الیمائیان بود (Stein, 1940). هم‌چنین در طی کاوش‌های باستان‌شناسی گیرشمن در سال ۱۹۴۷ و ۱۹۴۸ میلادی نیز گورستانی از دوره اشکانی، در ترانسه‌ها و کارگاه‌های محدوده شهر صنعتگران، به‌دست آمد (Girshman, 1952: 14). گام دوم در مطالعات الیمائی با پژوهش‌های صورت‌گرفته در بردنشانده و سرمسجد مسجد سلیمان وارد مرحله جدید شد. بردنشانده طی سال‌های ۱۹۶۴-۱۹۶۶ توسط گیرشمن مورد حفاری قرار گرفت. آثار یافت شده از بردنشانده شامل معبد چهار ستونی، سکوی نیایش که بر صفحه‌ای بنا شده است؛ بنایی که کاخ نامیده شد و شهرکی است که پیرامون صغه گسترده شده است. گیرشمن هم‌چنین در فاصله سال‌های ۱۹۶۷-۱۹۷۲ به کاوش در صغه سرمسجد (صغه مسجد سلیمان) پرداخت و گزارش نهایی حفاری او در ۱۹۷۶ منتشر شد. او در آنجا صغه‌ای عظیم یافت که بر آن بناهایی هم‌چون سکوی نیایش، بنای سه ایوانی، معبد بزرگ و معبد هرکول احداث شده بود (Girshman, 1976). در سال ۱۳۴۷ علی‌اکبر سرفراز در منطقه موسوم به ماهی‌بازان (دستوا) در سه کیلومتری جنوب‌شرق شوشتر، به کاوش پرداخت که در پی آن آرامگاهی الیمائی نمایان شد (سرفراز، ۱۳۴۸). او در سال ۱۳۵۲ نیز در طی یک حفاری در تپه کلگه مسجد سلیمان در محل احداث بیمارستان شرکت نفت، بخشی از بقایای معبدی به‌دست آورد که دیوار آن مزین به نقش برجسته بود (سرفراز، ۱۳۵۷). هم‌چنین کاوش در بخش گل‌الک در سه کیلومتری شوشتر، در پی یافت شدن بخشی از سقف آرامگاهی حفاری در منطقه، از سال ۱۳۶۵ و به سرپرستی مهدی رهبر آغاز شد. در پی این حفاری‌ها پنج آرامگاه از شاهان الیمائی و بنای خشتی عظیمی یافت شد که حاصل مطالعات ایشان در چند منبع مختلف منتشر شده است (رهبر، ۱۳۷۶؛ رهبر، ۱۳۷۳؛ Rahbar, 1997 و Rahbar, 1999). رهبر در سال ۱۳۷۹ نیز آرامگاه الیمائی دیگری در روستای صالح‌داوود در نزدیکی ایوان کرخه را کاوش نمود که تا سال ۱۳۸۱ ادامه داشت (رهبر، ۱۳۸۲ و Rahbar, 2006). آرامگاه‌های مکشوفه از هر دو محل، جنبه‌هایی از سنت خاک‌سپاری و باورهای آیینی الیمائیان را آشکار نمود (رهبر، ۱۳۷۹). جعفر مهرکیان نیز از سال ۱۳۶۱ به مطالعه نقوش برجسته الیمائی در ایذه و کوه‌های بختیاری پرداخته بود (مهرکیان، ۱۳۷۵). وی چندین فصل در بخش‌های مختلف دره ایذه، مثل محوطه کل‌چندار به کاوش پرداخت و آثار مهمی از دوره الیمائی را کشف نمود (مهرکیان، ۱۳۹۵).

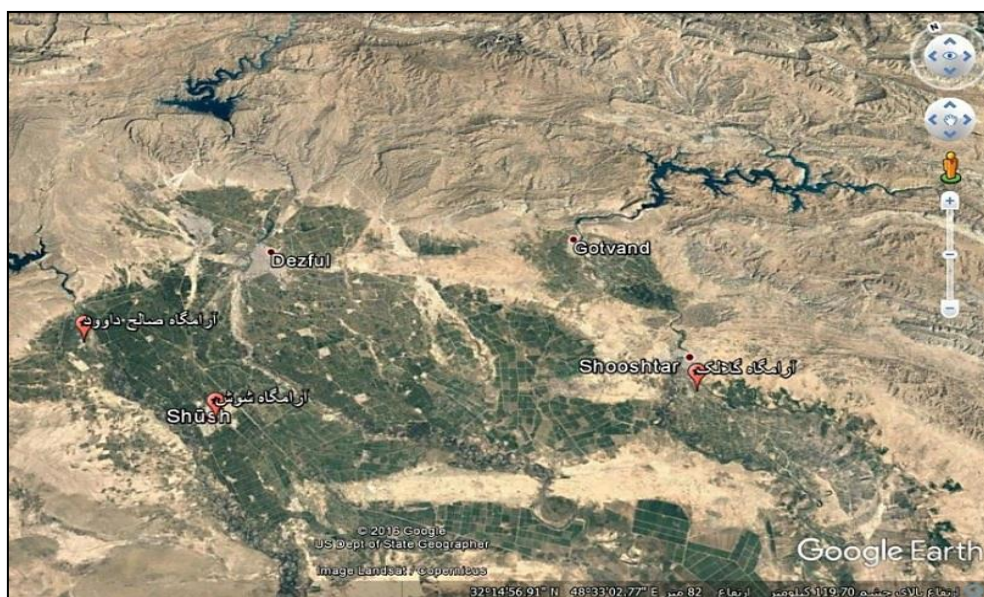
مختصری درباره جغرافیای تاریخی الیمایی

در قلمرو حکومت اشکانی، ایالت‌های متعدد نیمه‌مستقلی وجود داشت که دیدگاه فئودالی بودن این پادشاهی را تأیید می‌کند (Wolsfki, 1967: 135). یکی از مهم‌ترین این ایالات، الیمایی است که اهمیت خود را تا سال ۲۱۵ م حفظ کرد. قلمرو شاهان الیمایی در زمان اقتدار نواحی همسایه، هم‌چون «گابیان» (در اصفهان امروزی) و ماساباتیس را نیز در بر می‌گرفت (Henning, 1951: 177). امروزه بیشتر محققان قلمرو الیمایی را به مناطق بختیاری‌نشین ارتباط می‌دهند؛ در واقع ناحیه بختیاری براساس تقسیم‌بندی امروزی، شامل استان‌های چهارمحال بختیاری، کهگیلویه و بویراحمد و نواحی شمال خوزستان است که مجموعه‌ای از بهترین راه‌های ارتباطی خوزستان را داراست. انزوای نسبی

آن و نیز موقعیت راهبردی‌اش بین دشت‌های آبرفتی و بخش‌های مرتفع فلات ایران، نشان می‌دهد که این منطقه نقش مهمی در گذشته داشته است (زاگارل، ۱۳۸۶: ۲۴-۲۶). راه‌های ارتباطی متعددی این منطقه، خوزستان را به اصفهان مرتبط می‌ساخت و از شاهراه‌های اقتصادی و بازرگانی در زمان سلوکیان و اشکانیان به می‌آمد (سرفراز، ۱۳۸۷: ۵۸). اهمیت کشاورزی و تجاری، پادشاهی الیمایی را به یکی از ثروتمندترین و شناخته شده‌ترین حکومت‌های زمان خود تبدیل کرد (Chaumont, 1982: 149). محل استقرار اقوام الیمایی را می‌توان به دو بخش عمده کوه و دشت تقسیم نمود که شرایط جغرافیایی و موقعیت طبیعی این مناطق نوع خاصی از زندگی را به صورت جداگانه برای هر گروه فراهم نموده است (علیزاده، ۱۳۸۷: ۱۳۴). ظاهراً حداقل بخشی از مردم الیمایی یعنی آنان که در کوهستان زندگی می‌کردند به شیوه گروه‌های شکارورز و جمع‌آوری کنندۀ غذا و حتی چپاول دیگر قبایل امرار معاش می‌کردند و به لحاظ قدرت بالای جسمی و مهارت در تیراندازی با کمان و خصوصیات جنگاوری به عنوان متحد از سوی دیگر مردمان در جنگ برگزیده می‌شدند (Strabo, VII: 221). اما در سکونت‌گاه‌های واقع در دشت، نظامی مبتنی بر زندگی شهرنشینی حاکم بود و دارای تشکیلات سیاسی و اجتماعی پیچیده‌ای بودند. دستوا به‌عنوان یکی از شهرهای الیمایی، تمام فاکتورها و مشخصه‌های یک زندگی شهری را دارا بود و شوش به‌عنوان یکی دیگر از مراکز واقع در دشت، با سابقه دیرین خویش، در زمره شهرهای متمدن و صاحب فرهنگی والا به‌حساب می‌آمد (علیزاده، ۱۳۸۷: ۱۳۴). سکونت‌گاه‌های واقع در دشت، توسط شاهک‌های محلی اداره شده که در مجموع خود را وابسته به حکومت مرکزی (بر خلاف ساکنین کوهستان) می‌دانستند. این شیوه نظام اجتماعی و حکومت‌داری در دوره دوم حکومت الیمایی‌ها در شهر دستوا قابل بررسی و تأمل است (همان: ۱۳۵). پاکزادیان حکومت الیمایی‌ها (هم‌زمان با پارت‌ها) را بر اساس توالی سکه‌شناسی شاهان، در سه دوره مجزا بررسی نمود؛ دوران اول مربوط به خاندان کمنسکی‌رس ۱۴۰/۱۶۰ ق.م تا ۲۵ م، دوران دوم مربوط به حکومتی است که شاهان آن را از خاندان اشکانی می‌دانند (۱۵۰-۲۵ م) و دوران سوم نیز با عنوان حکومت شاهان پایانی الیمایی (۲۲۱-۱۵۰ م) که گویا مجدد از زیر نفوذ پارت‌ها خارج گردیده‌اند (پاکزادیان، ۱۳۸۶). در نهایت الیمیایان تا ظهور ساسانیان در این مناطق حکمرانی کردند (محمدی‌فر و خونانی، ۱۳۹۶: ۱۵۱).

آرامگاه‌های سردابه‌ای دوره الیمایی

با توجه به نتایج بررسی‌ها و حفاری‌های صورت گرفته در دوره الیمایی، همانند نواحی دیگر قلمرو پارتیان، سنت‌های تدفینی متعددی وجود داشته است که می‌توان این تدفین‌ها را به شش دسته قبور سردابه‌ای زیرزمینی، تدفین سردابه‌ای بر سطح زمین، تدفین تابوتی، تدفین‌های خمره‌ای، تدفین‌های گوردخمه‌ای و تدفین‌های چینه‌سنگی تقسیم کرد (رهبر، ۱۳۸۲). با توجه به گوناگونی شیوه‌های تدفین در دوره الیمایی و نوشتار حاضر به‌گونه‌ای خاص از تدفین دوره الیمایی یعنی قبور سردابه‌ای می‌پردازد. قبور سردابه‌ای دوره الیمایی از سه محل صالح داوود در ۴۰ کیلومتری غرب شوش و در مجاورت رودخانه کرخه، در محوطه شوش و در شهر صنعتگران و در گلالک در ۳ کیلومتری جنوب شوشتر و در نزدیکی شهر قدیمی دستوا به‌دست آمده است که در ادامه به آن‌ها پرداخته می‌شود. هم‌چنین آرامگاه‌های مذکور با آرامگاه‌های یافت شده در پالمیر سوریه قابل مقایسه‌اند. بهترین نمونه در پالمیر آرامگاهی است که در کاوش‌های سال ۱۹۹۲ توسط باستان‌شناسان ژاپنی شناسایی گردید (Highuchi & Takura, 1994: 127).



شکل ۱: موقعیت جغرافیایی آرامگاه‌های سردابه‌ای الیمایی (با اعمال تغییرات نگارندگان)

آرامگاه سردابه‌ای صالح داوود

تپه صالح داوود در نزدیکی روستایی به همین نام قرار دارد که در فاصله حدود ۴۰ کیلومتری غرب شوش واقع شده است. این محوطه تا رودخانه کرخه فاصله کمی دارد و از چندین تپه تشکیل شده است که در فصل اول کاوش آن آرامگاهی زیر زمینی با ابعاد ۲.۳۰ در ۴.۲۰ متر یافت شد (رهبر، ۱۳۸۲). این گورستان که در دو فصل به سرپرستی مهدی رهبر کاوش شد، حاوی اطلاعاتی در زمینه باورهای مذهبی و شیوه‌های خاک‌سپاری و حتی میزان رشد اقتصادی این گروه قومی است. یافته‌ها نشان از انواع گسترده‌ای از تدفین در این قبرستان دارد. صالح داوود چهار لایه دارد که آرامگاه سردابه‌ای آن در لایه چهارم قرار دارد؛ اما قبور نوع الیمایی که در خمره‌ها تدفین شده بودند در لایه‌های بالاتر نیز گزارش شده‌اند. آرامگاه سردابه‌ای زیرزمینی صالح داوود مهم‌ترین اثر لایه چهارم است. بر فراز این آرامگاه ساخت و سازهایی وجود داشته است که اکنون فقط آثار دیوار خشتی و کف‌سازی جلو راه‌پله‌ها با قطعات آجرپاره باقی مانده است. به نظر کاوشگر این محوطه، این ساخت و ساز بر فراز آرامگاه‌های الیمایی مانند سالن‌هایی بوده است که بر فراز آرامگاه‌های ایلامی چغازنبیل و یا هفت‌تپه برای اجرای آیین‌های مربوط به تدفین وجود داشته است. اما چنین طرحی به علت یافت نشدن آرامگاه الیمایی، دست نخورده و هم‌چنین یافت نشدن شواهد برای تأیید آن در گلالک که کشاورزان تمام خاک‌های روی آرامگاه را برداشته بودند، هم‌چنان در هاله‌ای از تردید است. بر اساس حفاری گلالک می‌توان دریافت که الیماییان جهت خاصی برای آرامگاه در نظر نمی‌گرفتند و این در مورد در ورودی نیز صدق می‌کند (رهبر ۱۳۷۸: ۲۴).

مصالح ساختمانی: با استناد به گزارش‌های باستان‌شناسی ارائه شده از کاوش‌های این محوطه (همان‌جا)، چنین می‌توان بیان کرد که مصالح معماری آرامگاه صالح داوود از آجر و ملاط گچ بوده و ظاهراً دیواره داخلی آن دارای اندود نازکی از گچ بوده است. آجرهای به‌کار رفته نیز به ابعاد $۷ \times ۳۲ \times ۳۲$ سانتی‌متر هستند. در مواردی نیز از آجرهای نیمه‌ساخته شده در قالب، به ابعاد $۷ \times ۱۵ \times ۳۲/۵$ سانتی‌متر استفاده شده است.

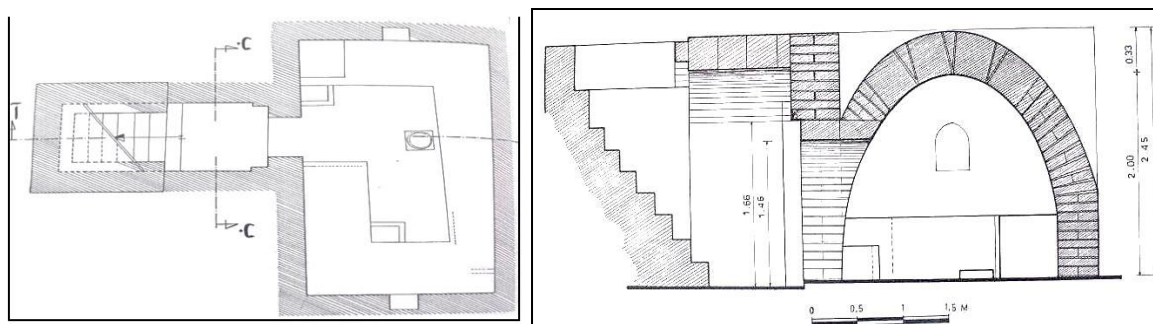
پله‌های ورودی: پله‌های ورودی آرامگاه را در جهت طول ساخته‌اند. این پله‌ها در ضلع جنوبی آرامگاه و کمی متمایل به سمت غرب ساخته شده‌اند. طول فضایی که پله‌ها اشغال کرده‌اند، ۲۲۵ سانتی‌متر است که شامل پله‌ها و آستانه ورودی است. طول خود آستانه درگاه ۱۲۵ سانتی‌متر است که پله آخری را به اجبار در داخل این فضا ساخته‌اند.

عرض پله‌ها ۸۵ سانتی‌متر است که با توجه به سطح قاب‌مانند اطراف، با عرض آستانه برابر است. به‌طور کلی به‌وسیلهٔ هشت پله با ارتفاع متفاوت، از سطح به آستانه و در نهایت به داخل آرامگاه می‌رسیده‌اند. پله‌های اول و دوم ارتفاع بیشتری دارند؛ یعنی هر کدام ۴۰ سانتی‌متر ارتفاع دارند. اما ارتفاع پله‌های بعدی بین ۲۲ تا ۲۵ سانتی‌متر است. پله‌ها را در فضای محدودی ایجاد کرده‌اند. در نتیجه به اجبار از عرض آن کاسته شده و به اصطلاح تیز هستند. به‌نظر می‌رسد همان‌طوری که در معماری آرامگاهی دوره ایلامی، به‌خصوص در چغازنبیل، مرسوم بوده و بعدها همین مسئله را در آرامگاه‌های الیمایی گلالک نیز مشاهده می‌کنیم، این موضوع را باید به‌عنوان یک سنت در معماری آرامگاهی تلقی نمود؛ زیرا معمار سازنده، محدودیتی برای انتخاب طول پله‌ها نداشته است. عرض پله‌ها هم برای رفت و آمد عادی بسیار کم است؛ زیرا بر اساس سنت، نمی‌بایست اشخاصی که وارد آرامگاه می‌شوند، با صورت به طرف کف آرامگاه بروند و به اجبار باید به پهلو وارد آرامگاه می‌شدند. تاق راه‌پله و هم تاق ورودی به‌شیوه رومی ایجاد شده است؛ در حالی که تاق آرامگاه، ضریبی است (همان: ۳۵).

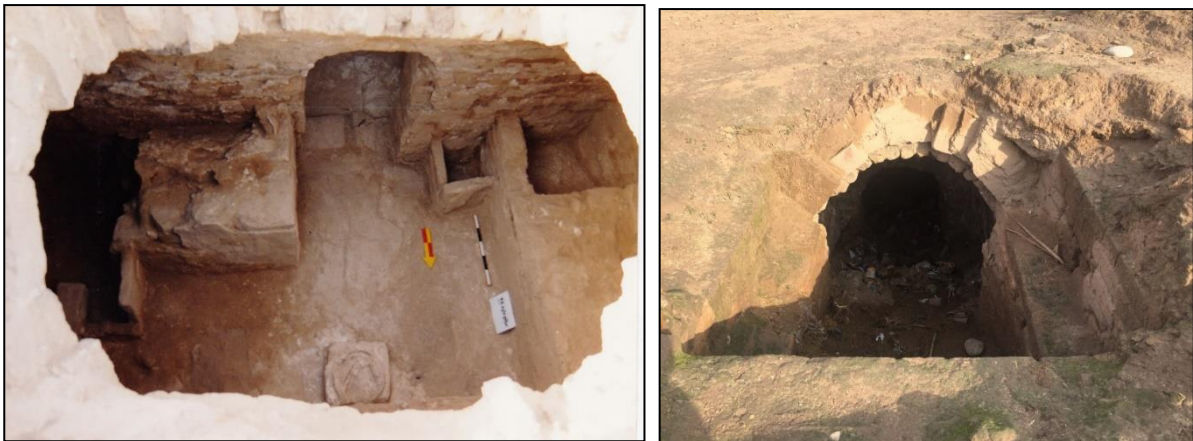
ابعاد و نکات فنی معماری: طول آرامگاه صالح‌داوود ۴۲۰ در ۲۳۰ سانتی‌متر است و دیوارها با آجرهای مربع‌شکل و ملاط گچ و شیوه خفته (رج چین) بنا شده‌اند. تا ارتفاع ۱۶۰ سانتی‌متری، این آرایش حفظ شده است و پس از آن تاق ضریبی در دو طرف دیوارهای طولی و برابر اجرا شده است. ارتفاع آرامگاه از کف تا سقف حدود ۲۲۰ سانتی‌متر است. این ارتفاع تقریباً در آرامگاه گلالک نیز گزارش شده است و کاوشگر آن را وجود یک استاندارد احتمالی می‌داند. خلل و فرج پشت‌بام را بعد از اتمام کار، با دوغاب گچ گرفته شده و پس از تسطیح پشت‌بام با یک لایه گچ اندود شده است. آرامگاه در دو سمت شرق و غرب دارای طاقچه کوچکی است و دارای پوششی تاقی بوده‌اند که ممکن است همانند طاقچه مقابل ورودی آرامگاه گلالک برای گذاشتن هدایا بوده است یا جای وسایل روشنایی هنگام مراسم تدفین بوده باشند. فاصله کف طاقچه تا کف سکو ۴۷ و فاصله آن با کف آرامگاه ۱۱۰ سانتی‌متر است (همان: ۲۸). آرامگاه دارای ۴ سکو در چهار جانب است؛ اما در آرامگاه‌های نوع اول گلالک سه سکو در سه سمت وجود داشت که این اختلاف تعداد سکو ممکن است به‌علت شیوهٔ انتخاب محل پله‌ها نسبت به آرامگاه بوده باشد. سکوها آرامگاه صالح‌داوود در میزان بلندی مشابه آرامگاه‌های ۱ و ۲ گلالک است، اما تفاوت بین آنها هم دیده می‌شود. مثلاً در آرامگاه ۱ و ۲ گلالک در زیر سکوها فضای خالی جهت اموات در نظر گرفته شده است، اما در صالح‌داوود چنین نیست. در آرامگاه شماره ۳ گلالک شباهتی از این جهت با آرامگاه‌های صالح‌داوود وجود دارد؛ اگرچه در آرامگاه شماره ۳ گلالک ارتفاع سکو حدود ۱۵ تا ۲۰ سانتی‌متر است. تفاوت عمده بین آرامگاه‌های گلالک و صالح‌داوود در این است که در گلالک روی سکوها، تابوت را برای تدفین قرار می‌دادند اما در صالح‌داوود اجساد را روی سطح راهرو یا روی سکو دفن می‌کردند و از تابوت خبری نیست. در صالح‌داوود احتمالاً در جلوی سکوها دیواری وجود داشته است تا استخوان‌های اجساد را در آن قرار دهند و از پراکنده شدن آنها جلوگیری کنند. در عین حال پس از ورود به فضای آرامگاه، فضایی با ابعاد ۳۰ در ۳۲ سانتی‌متر ساخته شده است و ارتفاع آن احتمالاً اندازهٔ ارتفاع سکو بوده است و استخوان‌های اموات را پس از از بین رفتن گوشت او در آن جمع‌آوری می‌کردند. از این فضا (استودان) چند قطعه شیء شبیه پوست مجاله شده که احتمالاً چرم بوده نیز یافت شد (همان: ۳۱). در یکی از استودان‌های صالح‌داوود یک عدد پیه سوز و یک عدد ظرف کوچک سفالی یافت شد که کف آن لایه‌ای از ماسه نرم داشت. از این استودان (CI) قطعات مختلف اعضای بدن انسان و ظروف سفالی سالم، ۴ سکه الیمایی، مهره‌های گردن‌بند، عطردان از جنس خمیر شیشه، پارچ آب از جنس سفال، یک عدد پیه‌سوز سفالی، یک کاسه با خمیره نخودی رنگ نیز از دیگر استودان‌ها یافت شد. از استودان 2 (H) سکه مسی و تعدادی مهره آویز از جنس خمیر شیشه، نگین انگشتر عقیق و صمغ گیاهی یا قیر طبیعی و شیء آهنی زاویه‌دار با کاربرد نامشخص نیز از این استودان یافت شد. در راه پله و آستانه هیچ

تدفینی و هیچ ظرف سالمی نیز یافت نشد؛ اما قطعه سنگ مخصوص پوست‌کنی، تعدادی سکه و هم‌چنین چند دانه عقیق و خمیر شیشه یافت شد. کاوشگر معتقد است که در آخرین سال‌های استفاده از این آرامگاه، به‌علت گذشت زمان و عدم وجود جای خالی جهت تدفین و نیز از دست دادن حرمت اولیه و سست و کم‌رنگ شدن اعتقادات نسبت به اجداد موجب شده که راه‌پله با قطعات خمره و خاک‌های زائد پر شود (همان: ۳۶). در داخل آرامگاه حداقل ۱۰ تدفین شناسایی شد و به اعتقاد حفار تعداد تدفین حداقل ۵۰ نفر بوده اما به‌دلایل متعدد باقی نمانده است. از دلایل این امر را تعداد آماری گردن‌بندها و سکه‌ها می‌داند. یافت شدن دو عدد دندان سالم به‌هم چسبیده که یک سکه مسی در قسمت داخلی به آن چسبیده بود، نشان داد که در این دوره هنگام دفن، سکه‌ای را در دهان مرده قرار می‌دادند. هم‌چنین در طی کاوش نگینی از جنس عقیق یافت شده است که شکلی از مردی لخت که به سمت راست می‌نگرد و در دست راست خود کیسه‌ای دارد؛ در حالی که در دست چپ او چوب دستی است که به خدای هرمس یونانی و راهنمای مسافران و رسول خدایان تعلق دارد. نگین دیگری یافت شد که آن نیز از جنس عقیق بوده و روی آن شکل دقیق و روشن الهه آتنا نقش شده است که کلاه خود مخصوص یونانی را بر سر دارد. با توجه به موضوع نقش و تناسب رعایت شده و توجه به ریزه‌کاری‌های هنری شکی نیست که کار هنرمند یونانی است (رهبر، ۱۳۷۸: ۴۵).

از نکات عجیب، یافت شدن چند قطعه سرباره آهن در داخل آرامگاه است که از خاک سرند شده یافت شدند. چنین قطعاتی از گلالک نیز گزارش شده که مشخص نیست آیا به سنت و آیین تدفین مربوط بوده است یا خیر. تقریباً تمام خمره‌های تدفینی قیراندود هستند که شاید برای آلوده نشدن محیط بر اثر متلاشی شدن جسد است و اینکه آیا این مربوط به تفکرات زرتشتی بوده یا خیر مشخص نیست. بر بالای سر هر تدفینی یک پیه‌سوز نیز قرار داده بودند که معمولاً از نوع ساده بوده که فقط یک مخزن و لوله استوانه‌ای دارد. یکی از آنها دارای لعاب سبز رنگ است و بقیه بدون لعاب هستند. در یکی از آنها نیز ماده جامد سیاهی با ضخامت زیاد باقی مانده است. آثار سوختگی در سر لوله‌ها نشان می‌دهد که مدت‌ها مورد استفاده بوده و روشن بودند. در سطح محوطه نیز قطعه‌ای لعاب‌دار از تابوتی به‌دست آمد که روی آن نقش مردی با سبیل تاب‌داده نقش شده است که دست راست او با دستبندی پهن نقش شده است؛ هر چند که تناسب و هماهنگی با مرد ندارد (همان: ۵۹). هم‌چنین چند مجسمه کوچک از جنس گل پخته یافت شد که نشان‌دهنده حضور مجسمه‌هایی از این نوع در زندگی مردم الیمایی است.



شکل ۲ و ۳: برش و پلان آرامگاه صالح‌داوود (رهبر، ۱۳۷۸)



شکل ۴ و ۵: نمای ورودی و بخشی از فضای داخلی آرامگاه صالح‌داوود (رهبر: ۱۳۷۸: ۹۷)

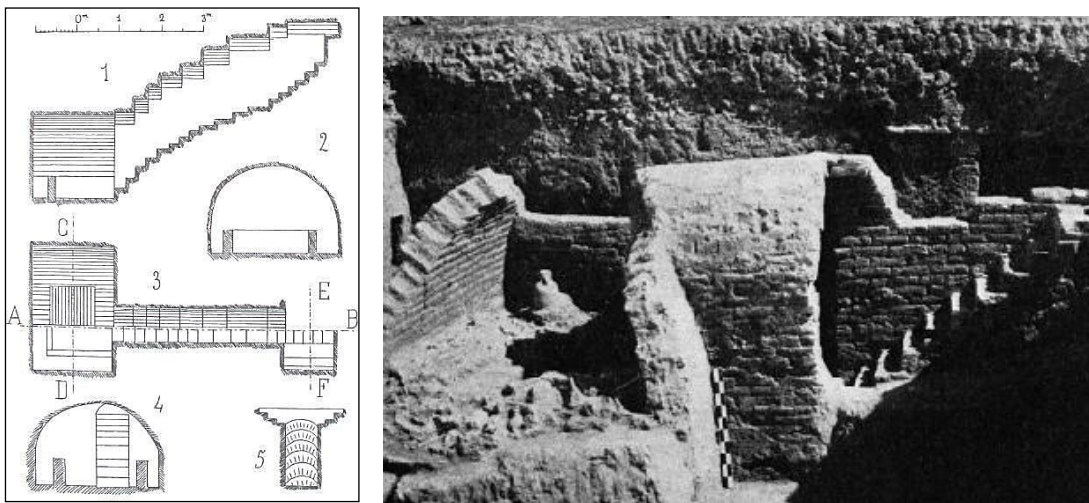
آرامگاه سردابه‌ای شوش

شوش در دوره اشکانی یکی از مهم‌ترین مراکز مهم الیمایی محسوب می‌شد. از این دوره کتیبه‌ها، نقوش برجسته، مجسمه‌ها و هم‌چنین گورستان‌های متعددی کشف شده است (چاپچی و سعیدی هرسینی، ۱۳۸۱: ۲۸). دمورگان گزارش می‌کند که مارسل دیولافوا در شهر شاهی شوش، تعدادی چاه تدفین کشف کرده که حاوی سکه‌هایی متعلق به دوره اشکانی - الیمایی هستند. این چاه‌ها، عمیق و گاهی ۱۰ تا ۱۵ متر عمق دارند و تعدادی از آنها دسترسی به یک اتاقی را فراهم می‌سازند که از عریض گشتن چاه ایجاد شده است (Demorgan, 1905: 33).

در طی کاوش‌های سال‌های ۱۹۳۳ تا ۱۹۳۹م دومکنم در شهر صنعتگران، تعدادی آرامگاه سردابه‌ای یافت شد. این تدفین دارای پلکانی است که به محوطه اصلی آرامگاه ختم می‌شد. آرامگاه حاوی ظروف متعدد سفالی لعاب‌دار، چراغ‌ها و پیه‌سوزها، بطری و اشیاء تزئینی کوچک بود. این گودال به اندازه ۱/۵۰ متر عمق داشت و امکان دارد که برای دستیابی به درون سرداب مجاور، جهت تدفین استفاده می‌شده است (DeMequnem, 1943: 137-8). هم‌چنین آرامگاهی دیگر نیز یافت شد که دارای پلکانی به ارتفاع ۴.۵ متر بود که تاق آن مرکب از یک سری برآمدگی‌های کوچک گنبدی شکل بود. اتاق اصلی به ابعاد ۲×۲ متر و در طول آن سکوهایی تعبیه شده بود که روی آنها سه تابوت سفالی حاوی استخوان‌های به شدت آسیب‌دیده و تخریب‌شده بودند. در این سردابه ۲۰ ظرف سفالی لعاب‌دار و چراغ‌های سفالی یافت شد. دومکنم و اونوالا این دو را متعلق به اواخر اشکانی و دوره ساسانی می‌دانند؛ اما بوشارلا و هرینک آنها را به دوره اشکانی نسبت می‌دهند (Boucharlat & Haerincq, 2011: 16-20).

در کاوش‌های گیرشمن در سال ۱۹۴۷ و ۱۹۴۸ میلادی نیز گورستانی از دوره اشکانی، در ترانشه‌ها و کارگاه‌های محدوده شهر صنعتگران، به دست آمد. گورهای مزبور به دو دسته تقسیم می‌شود: دسته اول شامل قبرهایی است که روی آن تاق زده شده و مردگان را در تابوت‌هایی از گل پخته قرار می‌دادند. نوع دوم گورهایی که به صورت اتاقی است و به وسیله پله‌ای به آن راه می‌یابند. برای آرامگاه‌های خانوادگی نیز چندین اتاق اختصاص داده شده بود و تابوت‌هایی که در این اتاق‌ها پیدا شده بود، گاهی چندین اسکلت را در بر داشت (وندنبرگ، ۱۳۸۷: ۸۳). این آرامگاه‌های سردابه‌ای و دهلیزی پلکانی با پانزده تا بیست پله داشت که به زیر زمین راه پیدا می‌کرد. این فضا نهایتاً به اتاقکی ختم می‌شد که اتاق اصلی آرامگاه بود و تدفین در آنجا و در تابوت‌هایی که معمولاً برای دو نفر یا بیشتر بوده، انجام می‌شد. مصالح اصلی این آرامگاه‌ها از آجر و ملات گچ بود (Girshman, 1952: 14)، (شکل ۶ و ۷). امروزه نیز بقایایی از آرامگاه‌های سردابه‌ای الیمایی در محوطه شوش وجود دارد که هر از چند گاهی توسط افراد محلی و یابندگان آثار تاریخی به امید

کشف آثار عتیقه، این آرامگاه‌ها شناسایی و مورد دستبرد قرار می‌گیرند. متأسفانه این مسأله در مراجعه نگارندگان به محوطه شوش، به خوبی نمایان بود (شکل ۸ و ۹).



شکل ۶ و ۷: نمایی از آرامگاه سردابه‌ای شهر صنعتگران و پلان و برش آن (Girshman, 1952, Fig17 و Buocharlat & Hearinck, 2011:17, Fig6)



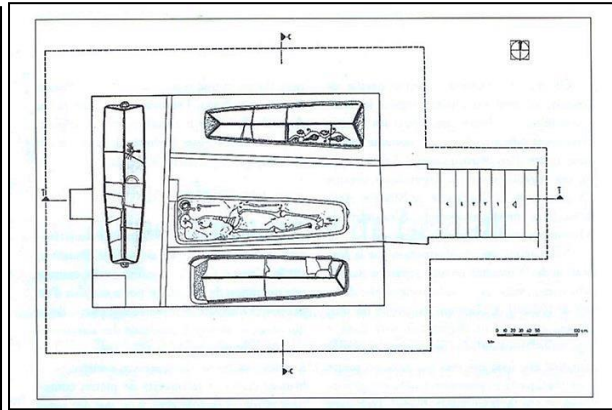
شکل ۸ و ۹: بقایای دو آرامگاه سردابه‌ای در شهر صنعتگران شوش (نگارندگان، ۱۳۹۵)

آرامگاه‌های سردابه‌ای گلالک

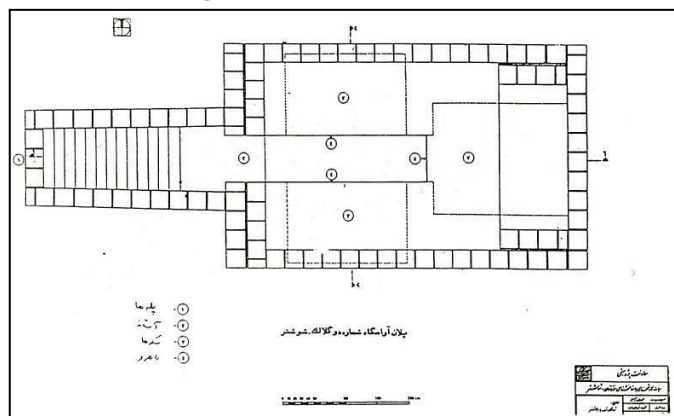
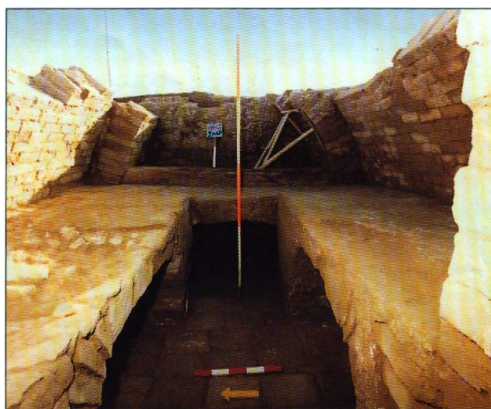
این محوطه در سه کیلومتری جنوب شوشتر و در نزدیکی شهر قدیمی دستوا قرار دارد که در سال ۱۳۴۷ خورشیدی توسط سرفراز حفاری شد. آثار و بقایای انسانی از کاوش فصل اول این محوطه یافت نشد اما بر اساس سکه‌های الیمایی، ظروف خاص محلی و تابوت‌هایی نظیر شوش و هفت‌تپه متعلق به الیمایی‌ها دانسته شده است (سرفراز ۱۳۴۸: ۷۸-۷۹). محوطه گلالک دومین بار توسط مهدی رهبر و در طی سال‌های ۱۳۶۵-۱۳۶۸ خورشیدی کاوش و در طی آن ۵ آرامگاه یافت شد (رهبر، ۱۳۷۳)؛ در زیر به توصیف آنها خواهیم پرداخت:

آرامگاه شماره ۱: اتاقی مستطیل‌شکل به طول ۳.۸۰ و عرض ۲.۷۰ و ارتفاع آن از کف ۲.۲۰ متر است. فاصله بین راه‌پله تا آستانه دو متر بوده و تمام سطوح داخلی آرامگاه گچ اندود شده است. فضای روی راه‌پله با تخته‌سنگ

پوشانده شده و فضای داخلی آرامگاه دارای سه سکو و یک راهرو است. عرض سکوها ۸۰ سانتی‌متر است که در زیر آن یک تاق آجری فضایی را برای تدفین غیر تابوتی به‌وجود آورده است. در دیواره مقابل در ورودی، تاقچه‌ای به بلندی ۴۰ سانتی‌متر است که روی آن کوزه دو دسته با لعاب فیروزه‌ای با ارتفاع ۳۳ سانتی‌متر قرار گرفته است. در سکوی مقابل (غربی) آجری را به‌صورت بیرون‌زده و جلو آمده برای قرار دادن مجسمه نیم‌تنه زنی کار گذاشته بودند. روی سکوی سمت راست تابوتی سفالی با لعاب آبی و نقوش گیاهی یافت شده است. درپوش آن شیروانی‌شکل و سطح آن نیز دارای نقوش برگ، ساقه، خوشه انگور و نخل است. در بالای تابوت و روی سکو، دو کاسه لعاب‌دار و در داخل تابوت یک پیاله و عطردان سفالی لعاب‌دار وجود دارد که در کنار پای جسد قرار داشت. تابوت شماره ۳ به‌علت مجلل بودن و اختلاف سطح سکوی زیر آن نسبت به سکوهای جانبی، احتمالاً به شخص یا اشخاص مهم‌تری تعلق داشته است. رنگ تابوت فیروزه‌ای است و روی بدنه نقش تزئینی طنابی‌شکل به‌صورت برجسته ایجاد شده که دورتا دور تابوت را فراگرفته است. در گوشه آرامگاه حفره‌ای بود که مقداری استخوان و سکه و دانه گردنبند در آن قرار داشت. این حفره حکم استودانی داشته است که پس از زایل شدن گوشت، به‌منظور فراهم کردن فضا برای تدفین بعدی، استخوان‌ها را در آن می‌ریختند یا در کنار همان جسد روی سکو و یا داخل تابوت قرار می‌دادند (رهبر، ۱۳۷۶: ۱۷۷-۱۸۱)، (شکل ۱۰ و ۱۱).



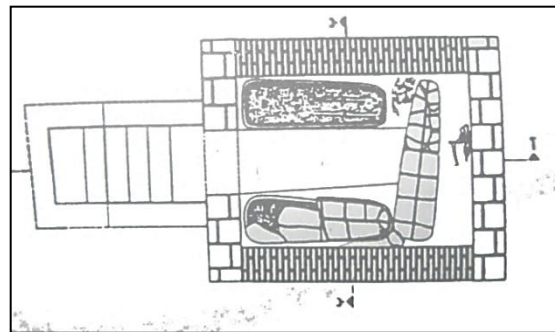
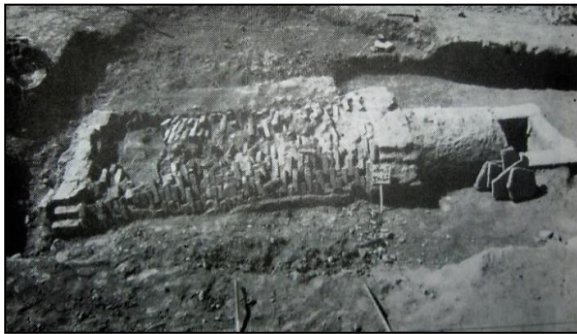
شکل ۱۰ و ۱۱: پلان و نمای داخلی آرامگاه شماره ۱ (رهبر، ۱۳۷۶: ۱۹۳ و ۴۲: ۱۹۹۷، Rahbar, 1997: 42)



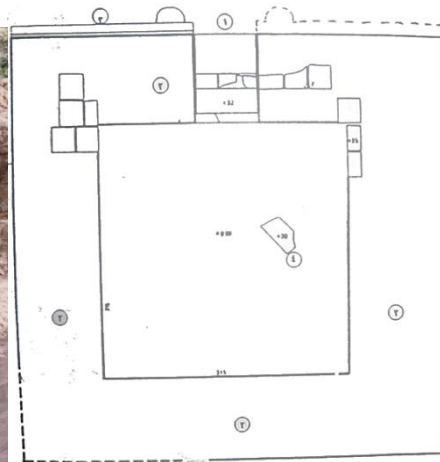
شکل ۱۲ و ۱۳: پلان و نمای داخلی آرامگاه شماره ۲ (رهبر، ۱۳۷۶: ۱۹۸ و ۹۲: ۱۹۹۹، Rahbar, 1999: 92)

آرامگاه شماره ۲: این آرامگاه در فاصله ۳۰ متری شرق آرامگاه شماره ۱ قرار دارد. ورودی آن برخلاف آرامگاه اول که به سمت شرق است، در جهت غرب بود. این آرامگاه دارای ۱۴ پله با عرض کم و ارتفاع هر گام ۱۵ سانتی‌متر است. این آرامگاه نیز دارای ۳ سکو با ۹۰ سانتی‌متر ارتفاع است، اما تفاوت‌هایی را در اندازه سکوها و راه پله‌ها با آرامگاه اول دارد (رهبر، ۱۳۷۶: ۱۸۳-۱۸۲). در شکل ۱۲ پلان این آرامگاه و در شکل ۱۳ نمای داخلی آن مشخص است.

آرامگاه شماره ۳: این بنا در فاصله ۱۰ متری غرب آرامگاه اول بنا شده و از دو آرامگاه قبلی کوچک‌تر است. جهت آن شمالی-جنوبی و ورودی آن رو به شمال است. تعداد پلکان‌های آن ۶ عدد بوده که هر یک ارتفاع متفاوتی دارند. کف آستانه و آرامگاه هم‌سطح است. بخشی از پوشش راه‌پله را تاقی با ساختار حصیری زاویه‌دار پوشانده است. در داخل آرامگاه و روی پله قطعات زیادی از خمره‌های قیراندود شکسته وجود دارد. سکوهایی این آرامگاه سه عدد بوده، اما ارتفاع زیاد ندارند. این آرامگاه نسبت به دو آرامگاه قبلی ساده‌تر است. از داخل و کنار تابوت‌ها و سکوها، ظروف سفالی، سکه مسی و انگشتر طلا با نگین سیاه‌رنگ یافت شده است. در این آرامگاه نیز مانند آرامگاه اول، استخوان-های اضافی روی سکوها ریخته می‌شد (رهبر، ۱۳۷۶: ۱۸۵-۱۸۴). در شکل ۱۴ پلان و در شکل ۱۵ نمای بیرونی این آرامگاه مشخص است.



شکل ۱۴ و ۱۵: پلان و نمای بیرونی آرامگاه ۳ (رهبر ۱۳۷۳: ۲۱ و همان، ۱۳۷۶: ۱۹۹)



شکل ۱۶ و ۱۷: پلان آرامگاه شماره ۴ و نمای آرامگاه شماره ۵ (رهبر، ۱۳۷۶: ۲۰۲ و ۲۰۶)

آرامگاه شماره ۴: این آرامگاه در حاشیه غربی محوطه گلالک قرار دارد و برخلاف آرامگاه‌های دیگر در عمق زمین احداث نشده است؛ بلکه اتاقی نسبتاً کوچک در ابعاد ۳.۱۶×۳.۱۶ متر با یک ورودی هم‌سطح زمین داشته و اتاق آرامگاه نیز ۳۵ سانتی‌متر پایین‌تر از سطح راهرو است. این آرامگاه فاقد سکو بوده و ورودی آن دارای تزئینات گچی است. دو سوی ورودی دو نیم‌ستون گچی قرار دارد. از سقف آثاری نمانده است. وجود قطعه‌ای از یک تابوت در این آرامگاه نشان‌گر استفاده از همان الگوی تدفینی دیگر آرامگاه‌ها است. استخوان‌های پوسیده و اشیای تدفینی زیادی در این آرامگاه یافت شد. اجساد را در کنار دیوار گذاشته و روی آنها را با یک لایه خاک می‌پوشاندند. ظاهراً در وسط آرامگاه نیز تابوت را قرار می‌دادند (شکل ۱۶). در کنار اشیاء زینتی، یک تکه نگین سبزرنگ به‌عنوان مهر شخصی یافت شد که به خط یونانی صورت معکوس نام «وردک» آمده که ممکن است نام یکی از شاهان محلی بوده باشد (رهبر، ۱۳۷۶: ۱۸۶-۱۸۵).

آرامگاه شماره ۵: این آرامگاه در منتهی‌الیه شمال غرب محوطه واقع شده است. مصالح آن یک‌دست نبوده و ابعاد آن ۲۰×۲۰ متر است. ورودی آن با عرض ۷۰ سانتی‌متر در قسمت جنوبی آرامگاه واقع شده و کف آن از سطح زمین ۶۵ سانتی‌متر پایین‌تر است. ورودی کف آرامگاه آجرفرش شده و لایه گچ روی آن کشیده شده است. دو طرف ورودی آرامگاه نیز دو نیم‌ستون گچی احداث شده که گواه بر اهمیت این آرامگاه است (شکل ۱۷). قطعات زیادی از ظروف ریز و درشت سفالی از این آرامگاه یافت شد که برخی از آنها دارای نقوش زیبایی از ماهی و انسان است. روی یک تابوت نقش برجسته انسانی دیده می‌شود که ریش پریشانی مانند سلین‌ها دارد و یک نقش برجسته زن روی سفال لعاب‌دار یافت شد که بخشی از تابوت است (همان‌جا).

ویژگی آرامگاه‌های سردابه‌ای گلالک: با استناد از گزارش‌های کاوش محوطه گلالک و مقالات منتشر شده از این محوطه می‌توان این چنین استنباط نمود که تابوت و تدفین آرامگاه‌های گلالک الزامی در جهت خاص نداشته و این امر در دیگر انواع قبور الیمایی‌ها نیز به چشم می‌خورد. در نتیجه هر نوع استنتاجی برای وجود مفهومی خاص برای جهت تدفین یا نحوه قرارگیری جهت سر و صورت را منتفی می‌کند. این موضوع در مورد محل قرارگیری در ورودی نیز گزارش شده است اما دارای برخی مشخصات کلی هستند. از لحاظ گونه‌شناسی، آرامگاه‌های گلالک به دو گروه تقسیم می‌شوند: ۱- آرامگاه‌های زیرزمینی ۲- آرامگاه‌هایی که در سطح زمین یا حداکثر با یک پله به کف آرامگاه می‌رسیدند. آرامگاه‌های صالح‌داوود از نوع اول یعنی زیر زمینی هستند. سقف این قبور هم‌سطح زمین بوده‌اند. از طریق چند پله به مکان آستانه در می‌رسیدند. تفاوت بین آرامگاه‌های گلالک و صالح‌داوود در پله‌های دسترسی به آرامگاه است که در گلالک پله‌ها در جهت طول قرار دارند اما در صالح‌داوود در جهت عرض قرار داشته و این مشابه قبر الیمایی بود که گیرشمن از شوش گزارش داده است. مهدی رهبر دلیل تفاوت در ساختار معماری آرامگاه‌های مذکور را به تفاوت‌های جغرافیایی بین شوش و شوشتر و یا تقدم یا تأخر آنها نسبت داده است که البته هنوز قطعی نیست (رهبر، ۱۳۷۸: ۲۵). آرامگاه‌های الیمایی گلالک از لحاظ ترتیب زمانی به دو دوره منتسب است: نوع اول که به زیرزمین راه داشته و در نتیجه مشابه قبور ایلامی بوده، منتسب به قرن دوم ق.م است که تا قرون اولیه میلادی مورد استفاده بود. نوع دوم آرامگاه‌ها که در سطح زمین بوده و نمای تزئینی داشتند، منتسب به مرحله دوم سلطنت الیمایی است که در طی آن شاهزادگان اشکانی به‌عنوان پادشاهان محلی جای کامناسگیری‌ها را می‌گیرند. در این نوع آرامگاه‌ها تأثیرات هنر یونانی از جمله نیم‌ستون‌های تزئینی دو طرف ورودی وجود دارد. بنابر اطلاعات موجود انتقال ستون از مرکز بنا و نقش کاربردی آن به داخل دیوار به‌صورت نیم‌ستون‌های تزئینی به قرن اول بعد از میلاد باز می‌گردد که نمونه آن در کاخ سلوکیه وجود دارد. از داخل آرامگاه ۴ گلالک مهری از یک شاهزاده اشکانی به‌نام اردوک یافت شده که به خط یونانی نوشته شده است. آرامگاه صالح‌داوود مربوط به قرن دوم ق.م و لایه‌های سه‌گانه بالاتر تپه صالح‌داوود بین قرن دوم ق.م تا اواسط قرن سوم میلادی است (همان: ۷۹).

تحلیل

برای اولین بار لئونارد وولی مجموعه‌ای از آرامگاه‌های سلطنتی سلسله سوم اور را در نزدیکی نیایشگاه نانا شناسایی می‌کند که متشکل از اتاق‌هایی زیرزمینی تاقدار و پله‌های منتهی به آن است (مورگات، ۱۳۷۷: ۱۱۷). البته نمونه‌هایی از این نوع آرامگاه‌ها در گرویرک^۱ در شمال شرق فرات و در مرز دو کشور ترکیه و سوریه شناسایی شده که شامل دو آرامگاه زیرزمینی سنگی با اتاق تدفین، پیش فضا و ورودی است (Ökse, 2005: 21-25). سنت تدفین در

¹ Gre Virike

آرامگاه‌های سردابه‌ای الیمایی با تاق‌های قوسی انجام گرفته است که قدیمی‌ترین نمونه‌های تاق‌زنی آرامگاه‌های زیرزمینی را می‌توان هم‌زمان با دوره ایلام قدیم II به شیوه تاق‌زنی لایه‌ای ایجاد شده، اشاره کرد؛ بعدها استفاده از این تکنیک تاق‌زنی ایلامیان در مناطق جلگه‌ای چون شوش، هفت‌تپه و چغازنبیل نیز رواج پیدا می‌کند. شیوه قرار-گیری تاق روی دو دیوار طولی در آرامگاه‌های الیمائی همانند شیوه ایلامی است که در دوره ایلام میانی در محوطه-های هفت‌تپه و شوش شناسایی شده است (بزناول، ۱۳۷۹: ۱۴۸).

از ویژگی‌های معماری آرامگاه‌های سردابه‌ای می‌توان به محل قرارگیری پلکان آن‌ها در عرض آرامگاه اشاره کرد که از این نظر شباهت قابل تأملی بین آرامگاه‌های الیمائی و آرامگاه‌های ایلامی وجود دارد؛ البته در نمونه صالح‌داوود پلکان در دیوار طولی بنا ایجاد شده که مشابه آرامگاه شماره ۴ کاخ مردگان چغازنبیل از دوره ایلام میانی است (گیریشمن ۱۳۷۵: ۱۴۱). راه‌پله ورودی به داخل آرامگاه سردابه‌ای، به قدری تنگ گرفته می‌شده است که فرد می‌بایست از پهلو وارد آرامگاه شود. این شیوه نیز از دیگر مشابهت‌های عجیب بین قبور ایلامیان و الیمایی‌ها است. نمونه دیگر از این مشابهت‌ها در نحوه پوشیدن در ورودی است که در هر دو دوره ایلامی و الیمایی از تخته‌سنگ‌های یکپارچه جهت پوشاندن در ورودی استفاده می‌شده است. در قبور سردابه‌ای به‌طور متناوب در ورودی را کنار می‌زدند و هدایایی را هم در آستانه و یا هم در محفظه اصلی قرار می‌دادند. حال پرسش این است که در زمان ایلام نو چنین قبوری وجود داشته است؟ نوشته‌ای از آشوربانیپال (۶۶۸-۶۳۳ ق.م) در مورد حمله به ایلام، به خوبی بیان‌گر این واقعیت است. او (که با حمله خود) ضربه نهایی را بر پیکر ایلام زد که پس از آن ایلامیان هرگز نتوانستند قدرت اولیه خود را بازیابی کنند. او که به قبور شاهان ایلامیان حمله و آنها را تخریب کرده، می‌گوید: «من قبور پادشاهان قدیم و جدیدش را که از ایشتار پروردگار من نه‌راسیده بودند و به پادشاهان پدران من صدمه رسانیده بودند، ویران و متروک ساختم. اجساد آنها را در معرض خورشید قرار دادم و استخوان‌هایشان را به مملکت آشور آوردم» (آمی، ۱۳۸۴: ۷۱). آنچه که از این متن می‌توان استنباط نمود این امر است که شاهان ایلامی را نیز در فضاهای زیرزمینی یا نیمه-زیرزمینی دفن می‌کرده‌اند. این دفن به نحوی بوده است که در فضایی بسته و به دور از تابش مستقیم نور خورشید بوده است. هم‌چنین او می‌گوید که با تخریب قبور پادشاهان، مانع آرامش و راحتی ارواح آنان شده است. این امر نیز با این واقعیت که الیماییان و ایلامیان برای رفتن به داخل سردابه و اهدای هدایا به مردگان به داخل سردابه وارد می‌شده‌اند، قابل تطبیق است و می‌تواند بیانگر این امر باشد که شاهان ایلام جدید نیز در قبوری همانند قبور سردابه-ای دفن می‌شدند.

هم‌چنین در برخی قبور در انتهای سقف، محفظه صندوق‌مانند کوچکی تعبیه شده که هدایا و یا یکسری الواح در آن گذاشته شده بود (آمی، ۱۳۸۴: ۶۳). در معماری آرامگاه‌های سردابه‌ای الیمائی، ایجاد تاقچه در دیواره اتاق آرامگاه، یکی از شاخصه‌های معماری آن به‌شمار می‌رود که نمونه‌های مشابهی از آن در دوره آشور میانی شناسایی شده است (Pedde, 2012: 95). ایجاد تاقچه در آرامگاه‌های ایلام میانی در شوش (بزناول، ۱۳۷۹: ۱۴۸) و هفت‌تپه (نگهبان، ۱۳۷۲: ۸) شناسایی شده است که به خوبی می‌توان تداوم این سنت را در نمونه‌های آرامگاه‌های الیمائی مشاهده نمود. همان‌طور که اشاره شد، این نوع قبور در مناطق دیگر مانند بین‌النهرین نیز رواج داشته است. اگرچه ممکن است این سنت تدفین در بین مردم بین‌النهرین، ریشه در سنن محلی و کهن خود بین‌النهرین باشد. آرامگاه‌های سردابه‌ای به‌صورت هم‌زمان در آشور و بابل رواج داشته است. خانواده‌های توانگرتر در این محوطه‌ها مردگان خود را در سرداب‌های ویژه‌ای می‌گذاشتند که بعضی از آنها چندین سال مورد استفاده قرار می‌گرفت. این سردابه‌ها مرکب از چند اتاق فرورفته در زمین با تاق‌های ضربی بود؛ گرچه احتمالاً نوک تاق‌های ضربی از روی زمین دیده می‌شده است. اغلب جسد را به روش تدفین متداول در بین‌النهرین، در تابوت‌های سفالی به شکل وان حمام قرار می‌دادند یا به

روش متمایز پارتی آن را در تابوت دم‌پایی مانند می‌گذاشتند که در یک انتها سوراخی بیضوی داشت و با دری بسته می‌شد (هرمان، ۱۳۷۳: ۷۱). در بابل بر پیشانی مرده نیم‌تاج یا حلقه گلی با برگ‌های زرین یا تاجی از برگ‌های زیتون می‌گذاشتند. این نوع تدفین در سلوکیه نیز گزارش شده است. در سلوکیه گورهایی کاوش شده که نمودار محل خاکسپاری خانوادگی است. در زیر زمین فضایی می‌ساختند و آن را با پوششی خمیده بر می‌آوردند. این سرداب با فضای زیرزمینی به زاویه‌ها و گوشه‌های متضمن گورهای مختلف تقسیم می‌شد. پلکانی با زاویه تند به درون سرداب می‌رفت و هر چندگاه آن را برای آوردن اجساد جدید باز می‌کردند. تابوت‌های سفالینی که در این سرداب‌ها می‌گذاشتند، از دو نوع عمده بود که به نام‌های وان حمام و دم‌پایی معروف بودند. این تابوت‌ها معمولاً لعاب‌دار و پر تزئین بودند. همراه با پیکرها اشیاء گوناگون از سفالینه، شیشه، ظرف‌های سنگی و فلزی، اسلحه، جواهرات و مجسمه‌های کوچک قرار داشت (کالج، ۱۳۸۳: ۹۷). علاوه بر آن این آرامگاه‌ها با آرامگاه‌های یافت شده در پالمیر سوریه قابل مقایسه‌اند و بهترین نمونه در پالمیر آرامگاهی است که در حفاری‌های سال ۱۹۹۲ هیأت ژاپنی آن را شناسایی کرده‌اند (محمدی‌فر، ۱۳۸۷: ۵۵). دفن اموات در داخل خمره‌هایی که دارای اندود قیر بر بدنه است، شاید نشانه‌های احتمالی از پیروی الیمائیان از مذهب زرتشت در گلالک باشد؛ هر چند که باید با شک به آن نگریست. اما در آرامگاه ۴ گلالک شواهدی یافت شده که نشان می‌دهد حداقل یکی از اجساد را با لایه‌ای از خاک پوشانده بودند. آنچه مشخص است این امر است که حداقل الیمائیان به سنت و باورهای اجداد و نیاکان خود پایبند بوده‌اند و سنن تدفینی آنان را ادامه می‌داده‌اند. اگرچه برخی باورهای یونانی نیز در میان آنان رسوخ کرده بود. مانند قرار دادن سکه در دهان برای پرداخت مزد قایقران در گذار از رودخانه و ورود به جهان دیگر.

نتیجه‌گیری

شاهان دوره اشکانی مردم را در انتخاب دین و مذهب آزاد گذاشته بودند. به‌همین دلیل در این دوره سنت‌های تدفینی متنوعی در قلمروشان مشاهده می‌شود. با توجه به اینکه الیمایی‌های از حکومت‌های محلی دوره اشکانیان بودند، با استناد به یافته‌های باستان‌شناختی در این مناطق، شش‌گونه تدفینی شامل؛ قبور سردابه‌ای زیرزمینی، تدفین سردابه‌ای بر سطح زمین، تدفین تابوتی، تدفین‌های خمره‌ای، تدفین‌های گوردخمه‌ای و تدفین‌های چینه-سنگی شناسایی شده است. از بین این تدفین‌ها، قبور سردابه‌ای دوره الیمایی از سه محل صالح داوود، شهر صنعتگران محوطه شوش و گلالک شوشتر در نزدیکی شهر قدیمی دستوا، به‌دست آمده‌اند. این آرامگاه‌های سردابه‌ای از نظر معماری ویژگی‌های مشترکی دارند از جمله؛ راه‌پله‌های ورودی تنگ و باریک منتهی به فضاهای زیرزمینی، تخته‌سنگ‌های یکپارچه برای پوشاندن در ورودی آرامگاه، پوشش قوسی شکل فضاهای اصلی و استفاده از مصالح آجر و ملاط گچ و غیره. نخستین نمونه‌ها و شواهد مشابه با معماری آرامگاه‌های سردابه‌ای را می‌توان در آرامگاه‌های زیرزمینی بین‌النهرین و تمدن ایلام یافت. در واقع باور تدفین در آرامگاه‌های سردابه‌ای الیمائی را می‌توان تداوم تفکرات بین‌النهرینی و ایلامی دانست که این باورها در بین الیمائیان پویا و زنده بوده است.

درصد مشارکت نویسندگان

این مقاله حاصل بررسی میدانی و کتابخانه‌ای نویسندگان بوده که هر یک به نحوی در به سرانجام رسیدن آن نقش داشتند. بیشتر داده‌های میدانی این مقاله توسط نویسنده اول به‌دست آمده و پس از آن در امر مطالعات کتابخانه‌ای نیز نویسنده دوم بیشترین نقش را داشته‌اند.

تعارض منافع

ضمن رعایت اخلاق نشر، در این پژوهش هیچ‌گونه تعارض منافع وجود ندارد.

کتابنامه

- آمیة، پیر (۱۳۸۴). *تاریخ ایلام*. ترجمه شیرین بیانی. چاپ چهارم. تهران: دانشگاه تهران.
- بزنوال، رولان (۱۳۷۹). *فن آوری تاق خاور کهن*، ترجمه سید محسن حبیبی، معاونت حفظ و احیا سازمان میراث فرهنگی کشور (پژوهشگاه)؛ با همکاری انجمن ایرانشناسی فرانسه در ایران، تهران: سازمان میراث فرهنگی کشور (پژوهشگاه).
- پاتس، دانیل (۱۳۸۵). *باستان‌شناسی ایلام*. ترجمه زهرا باستی. تهران: سمت.
- پاکزادیان، حسن (۱۳۸۷). *سکه‌های الیمایی*، پاکزادیان، تهران.
- حسینی سربیشه، بهزاد (۱۳۹۴). *حکومت الیمایی*. تهران: سینه سرخ.
- رضایی‌نیا، عباس (۱۳۸۳). *دستاورد پژوهش‌های الیمائی در استان خوزستان*. دومین همایش *ایران شناسی*. تهران، ۲۴۱-۲۵۳.
- رهبر، مهدی (۱۳۷۶). *کاوش باستان‌شناسی در گلالک شوشتر*. *یادنامه گردهمایی باستان‌شناسی شوش*. تهران: سازمان میراث فرهنگی کشور. ۱۷۵-۲۰۸.
- رهبر، مهدی (۱۳۷۸). *فصل اول کاوش‌های باستان‌شناسی صالح داوود خوزستان*. تهران: پژوهشکده باستان‌شناسی (منتشر نشده).
- رهبر، مهدی (۱۳۸۲). *فصل دوم کاوش‌های باستان‌شناسی صالح داوود خوزستان*. تهران: پژوهشکده باستان‌شناسی (منتشر نشده).
- رهبر، مهدی (۱۳۷۳). *آرامگاه‌های الیمایی گلالک شوشتر*. میراث فرهنگی. تابستان و پاییز. شماره ۱۲.
- زاگارل، الن، (۱۳۸۶). *باستان‌شناسی پیش از تاریخ منطقه بختیاری، ظهور شیوه زندگی در ارتفاعات*، ترجمه: کوروش روستایی، تهران، سازمان میراث فرهنگی، صنایع دستی و گردشگری استان چهارمحال و بختیاری.
- سرفراز، علی اکبر (۱۳۴۸). *شهر تاریخی دستوا در شوشتر*. *باستان‌شناسی و هنر ایران*. شماره ۴. ۷۹-۷۲.
- سرفراز، علی اکبر (۱۳۵۷). *آیا مسجد سلیمان یک محرابه مهری است*. *بناهای تاریخی ایران*. شماره ۱. ۴۱-۴۷.
- کالج، مالکوم (۱۳۸۳). *اشکانیان (پارتیان)*. ترجمه مسعود رجب نیا. تهران: هیرمند.
- گیرشمن، رومن (۱۳۷۵). *چغازنبیل، (دور اونتاش)*، جلد اول و دوم: ترجمه: اصغر کریمی، چاپ اول، تهران: میراث فرهنگی کشور.
- محمدی‌فر، یعقوب (۱۳۸۷). *باستان‌شناسی و هنر اشکانی*. تهران: سمت.
- محمدی‌فر، یعقوب، خوانانی، (۱۳۹۶). *مروری بر مطالعات الیمایی، پژوهش‌های باستان‌شناسی ایران ۱۲*، ۱۵۱-۱۷۴.
- مهرکیان، جعفر (۱۳۷۵). *پیشینه پژوهش در نگارنده‌های سنگی و صخره‌ای ایران*. *باستان‌شناسی و تاریخ*، سال ۱۰، شماره ۲. ۵۴-۶۱.
- مهرکیان، جعفر (۱۳۹۵). *گزارش کاوش‌های کل چندار دره شمی، ادامه فصل سوم کاوش‌های باستان‌شناسی*، پژوهشکده باستان‌شناسی (منتشر نشده).
- نگهبان، عزت‌الله (۱۳۷۲). *حفاری هفت تپه دشت خوزستان*، تهران، سازمان میراث فرهنگی کشور.

واندنبرگ، لویی؛ شیپمن، کلاوس (۱۳۸۶). *نقوش برجسته منطقه الیمایی در دوران اشکانی*. ترجمه یعقوب محمدی‌فر و آزاده محبت‌خو. تهران: سمت.

هرمان، جورجینا (۱۳۷۳). *تجدید حیات هنر ایران باستان*. ترجمه مهرداد وحدتی. تهران: مرکز نشر دانشگاهی.

یارشاطر، احسان (۱۳۸۰). *تاریخ ایران از سلوکیان تا فروپاشی دولت ساسانیان*. ترجمه حسن انوشه. جلد ۳. قسمت ۲. تهران: امیرکبیر.

References

- Boucharlat, R. & Haerinck, E (2011). **Tombes d'époque parthe (Chantiers de la Ville des Artisans), (=Mémoires de la Délégation Archéologique en Iran, Tome XXXV. Mission de Susiane)**. Brill. Leiden/Boston
- Chaumont, M. L., 1982, "Recherches sur quelques villes Helléniques de l'Iran occidental", *Iranica Antiqua*, vol. XVII, Pp. 147-173.
- DeMecqunem, R. (1943). **Fouilles De Suse 1933 – 1939, Tome XXIX**. Paris.
- Demorgan, M. J. (1905). **Decouverte Dane Sepulture Achemenide A Suse**. MDP. Tome III. Paris.
- Henning, W.B., 1951, "The monuments and inscriptions of Tang-I Sarvak", *Asia Major* n.s. 2, Pp. 151-198.
- Ghirshman, R. (1952). *Cinq Campagnes De Fouilles a Suse (1946 – 1951)*", *Revue d'Assyriologie et d'archéologie orientale*, 46 (1), 1-18.
- Girshman, R. (1976). **Terrasses sacrees de Barde-e Nechandeh et Masjid-I Solaiman**. 2 vol, M.D.I. xlv. Paris, 45.
- Highuchi, T. Takura, S (1994). **Tombs A and C Southeast Necropolis Syria, Sorveyd in 1990-1992**. Publication of research center for Silk Roadology. Vol. 1, Nara Japan.
- Ökse, A. T., 2005. Early bronze age chamber tomb complexes at gre virike (period IIA) on the middle euphrates. *Bulletin of the American schools of oriental research*, 339(1): 21-46.
- Pedde, F., 2010. The Assur Project: The Middle and Neo-Assyrian Graves and Tombs. In *Proceedings of the 7th International Congress on the Archaeology of the Ancient Near East* (Vol. 12, pp. 93-108). Petrie, C. A. (2002). Seleucid Uruk: An analysis of ceramic distribution. *Iraq*, 64: 85-123.
- Rahbar, M. (1997). *Tombeaux Elyme ens de Gelalak, pre s de Shushtar (Khuzestan)*. *Archeologia* 339, 42 - 43.
- Rahbar, M. (2006). Historical Iranian and Greek Relations in Retrospect, in *Ancient Greece and Ancient Iran Cross Cultural Encounters*. Mohammad reza Darbandi and Antigoini Zournatzi (ed.) International Conference. Athens. 367 -372.
- Stein, A. (1940). **Old Routes of western Iran, London**. Macmillan.
- Strabo, *Geographica*, A. Meineke. Ed. - **Strabonis Geographica**, 3 Vols, Leipzig.
- Wolski, J., 1967, "L'aristocratie Parthe et les commencements du féodalisme en Iran", *Iranica Antiqua*, v. VII, Pp. 133-144.