



Bronze Age of Central Zagros with a focus on the Western Pish-E Koh

Hamzeh Ghobadizadeh¹

¹ Assistant professor, Department of Archaeology, Razi University, Kermanshah, Iran. (Corresponding Author). Email: hqobadizadeh@gmail.com.

ARTICLE INFO

Article type:
Research Article

Article History:
Received
November 21, 2023
Accepted
June 20, 2024



Citation:

Ghobadizadeh, H., (2024). "Bronze Age of Central Zagros with a focus on the Western Pish-E Koh", *Zagros Archaeological Research*, 1(1): 48-68. doi:

ABSTRACT

The Bronze Age of Central Zagros is one of the most important archaeological periods of Central Zagros, both in terms of the time and distribution field, as well as the large number of settlements and cemeteries. The western Pish-E Koh site, with the center of the Kouhdasht plain, is one of the sites that have been less studied in the Bronze Age. This article is based on the archaeological activities carried out by archaeologists and tries to deal with the settlement patterns of Bronze Age sites in this region of Central Zagros. Darb-Gonbad district of Kouhdasht was surveyed by the author and the sites identified by other archaeologists were used only for statistical analysis. 104 sites identified by other researchers and the author from the Bronze Age were examined in the article. In this research, using the results of field, library and descriptive-analytical studies, the reasons for localization and the settlement patterns of the sites of the Bronze Age in the western Pish-E Koh were discussed. In addition to settlement patterns, the explanation of the intra-regional cultural of the central Zagros basin in the Bronze Age was also discussed. The main question of the article is, what patterns does the distribution of Bronze Age sites in the studied site follow? As a result, it was found that the Bronze Age sites of the western Pish-E Koh have increased both in number and size compared to the previous period. Also, patterns such as the formation of a cemetery and settlement in a settlement context and the presence of some key and large sites in the center of each mountainous plain can play the role of the central sites.

Keywords: Central Zagros, western Pish-E Koh, Bronze Age, Godin III, settlement patterns.



Introduction

Simultaneously with the Godin III phase, there is a kind of cultural homogeneity throughout the western and southwestern Iran, which is shown through the spread of the Godin III monochrome patterned pottery tradition. In fact, the Godin III monochromatic patterned pottery tradition is the most important Central Zagros pottery tradition in the Bronze Age, which has lasted for more than a millennium. The chronology of the Godin III period in Godin Tepe is based on the historical sources of Mesopotamia and then the cultural sequence of the Khuzestan plain, and the pottery of this period confirms the cultural connections with these regions (Henrickson 2011). After Godin IV around 2700 BC (Potts 2013:207), Godin III (2600 -1400 BC) begins (Henrickson 2011). However, the proposed date for the Godin III6 includes 2300-2600 BC and the Godin III5 from 2150-2250 BC. The Godin III4 is also followed by an interval of less than a hundred years, roughly covering 2000-2100 BC. As these dates show, the phase of Godin III6 coincides with the early dynasty III a, b, as well as the early of the Akkadian period, and the phase of Godin III5 of this culture also coincides with the late of the Akkadian period (Steinkeller 1982; Stolper 1984). The phase between the III5 and III4 phases in Godin is also the same as the periods after the Akkadian and Ur III. Since each of the III6 and III5 phases of Godin Tepe is separated based on the distinction of architectural stages, their identification based on other cultural remains, such as pottery, is inseparable (Henrickson 2011: 211).

The background of the research conducted in Kouhdasht shows that most of the archaeological excavations after the revolution of Iran were conducted as rescue and limited emergency excavations, and a scientific and question-oriented excavation based on which relatively complete knowledge can be obtained. A comprehensive study of the settlement patterns and chronological sequence of this part of Central Zagros has yet to be done. The sites that have been investigated in this article are the result of archaeological activities in the cultural landscape of Kouhdasht (Western Pish- E Koh), including all the sites recorded by previous researchers as well as the sites identified in the author's survey in the Darb-Gonbad district is from the Bronze Age in this region. It should be noted that the sites registered by other researchers were used only for statistical analysis.

Discussion

Of the 371 sites identified from the Bronze Age to the Sassanid period in the study site, 104 sites (28.033%) have evidence of the Bronze Age. 97 sites (93.27%) out of 104 sites of the Bronze Age have settlements, and 7 sites (6.73%) are cemeteries without traces of settlements. It should be noted that in addition to the mentioned 7 cemeteries, 19 other sites (18.27%) are in the form of cemeteries/settlements in such a way that the settlements and cemeteries are formed together (Figure 2). The noteworthy point is that out of 371 sites identified in the study site, 23 sites have this feature; that is, a cemetery and a settlement were formed together, and 19 sites (82.60%) are related to the Bronze Age. As mentioned, one of the characteristics of this period is the formation of sites in the form of settlements/cemeteries, the most prominent of which are Serenji sites with 15 h, Surkh Dom Lori with 21 h and Moureh-Kan with 7.5 hectares.

Another pattern that can be seen in the Bronze Age sites of the Western Pish-E Koh is the presence of a large number of large sites in the center of each plain. As mentioned above, half of the 95 sites with Bronze Age settlements have a site of more than 1 hectare (Table 2 and Figure 3). More importantly, there is at least one large site in the plains and valleys of the study site, including the Surkh Dom Lori with 21h in the east of the Kouhdasht plain and the Chia-Pahn in the center of the plain with 14 h, the Chia-Pahn in the mid-mountain valley of Koonani 25h, the Dar toi in Sartarhan with an site of 6h and the Sarenji it can be mentioned in the Keshmahor Valley with an site of more than 15 h.

Conclusion

By examining the sites of the Bronze Age in the region studied in this article, it was found that one should be careful in attributing all the cemeteries of this period to mobile herdsmen because many of the cemeteries of this period are not just cemeteries, contrary to what is mentioned on the contrary, there are cemeteries on the edge of the settlement. Another pattern that can be observed in the Western Pish- E koh sites is that after the Bronze Age, the settlements were rarely formed in the form of Tape, and they are mostly flat sites that are spread on the surface.

Out of 104 Bronze Age sites, two sites, the Batekhan and the Mer Basati Caves, due to the fact that they were settlements formed in caves and seven cemeteries without settlements; their sites were not calculated with other settlement sites. Among the remaining 95 sites, Tang Kabood site, with 0.11 hectares, is the smallest, and Chia Pahn Koonani site, with 25h, is the largest Bronze Age site. The total site of the settlements is 221.33h, with an average site of 2.33h. Based on the site, the Bronze Age sites are divided into seven clusters: Cluster one: Sites from zero to half a hectare, including 34 sites (35.78%); Cluster two: Sites between half a hectare to one hectare, including 14 sites (14.73%), Cluster three: Sites between one to two hectares, including 21 sites (22.12%), Cluster four: Sites between two to three hectares, including seven sites (7.33%), Cluster five: Sites between three to four hectares, including five sites (5.26%), Cluster six: Sites between four to five hectares, including seven sites (7.37%), Cluster seven: Sites over five hectares (Figure 3). Half of the 95 settlements (47 sites) examined in this article have a site greater than 1 hectare. If these settlements were not relocated or new settlements were not formed during the Bronze Age, it indicates a population growth in the region during the Bronze Age. This claim is reinforced by the fact that out of 104 sites (including settlements, caves, and cemeteries) from the Bronze Age, only 21 sites (20.19%) have evidence from earlier periods, and 83 sites (79.81%) were initially formed during the Bronze Age. On 63 sites (60.58%) out of 104 Bronze Age sites, settlements were formed in periods after the Bronze Age, and 38 sites (36.53%) only have evidence from the Bronze Age. Additionally, out of 21 sites that have evidence older than the Bronze Age, three sites were permanently abandoned during the Bronze Age, and no settlements from periods after the Bronze Age were formed on them.

References

- Alibaigi, S., K. Niknami, M. Heydari, M. Nikzad, M. Zainivand, S. Manhobi, S. Mohammadi Qasrian, M. Khalili & N. Islami (2011), Palaeolithic open-air sites revealed in the Kuran Buzan valley, Central Zagros, Iran, Antiquity, Project Gallery.
- Contenau, G. And Ghirshman, R. 1935. Fouilles De Tepe Giyan, Paris: P. Geuthner.
- Goff, M. C., 1968. "Luristan in the first half of the first Millennium B.C, A preliminary report on the first seasons Excavations at Babajan and associated surveys in the Easter pish-ikuh", *Iran*, 6: 105-134.
- Goff, M. C., 1969. "Excavations at Babajan Tepe, 1967, Second preliminary report", *Iran*, 7: 130-195.
- Goff, M. C., 1970. "Excavations at Babajan Tepe, 1968. Third preliminary report", *Iran*, 8: 141-156.
- Goff, M. C., 1971, "Luristan before the Iron Age." *Iran*, Vol. 9, Pp. 131-152.
- Goff, M. C., 1976. "Excavations at Bābā Jān: The Bronze Age Occupation", *Iran*, Vol. 14: 19-40.
- Goff, M. C., 1977. "Excavations at Baba Jan: The Architecture of the East Mound, Levels II and III", *Iran*, Vol. 15: 103-140.
- Goff, M. C., 1978. "Excavations at Baba Jan: The Pottery and Metal from Levels III and II", *Iran*, Vol. 16: 29-65.
- Goff, M. C., 1985. "Excavations at Baba Jan: The Architecture and Pottery of Level I", *Iran*, Vol. 23: 1-20.
- Henrickson, R., 1987. "Godin III & the chronology of central western Iran circa 2600- 1400 B.C." in: *The Archaeology of Western Iran. F. Hole, (Ed.). 205-227. Washington DC: Smith Sonian institution press.*
- Henrickson, R., 1991. Ceramics VI-VII, The Broze Age in North Western, western and south western Persia. Encyclopaedia Iranica. 5(3): 288-294. E. Yarshater (ed), Mazda publisher. Costa Masa. New York.
- Henrickson, R.C. 2011. The Godin Period III Town. In: Gopnik, H and Rothman, M.S (eds.), *on the High Road: The History of Godin Tepe Iran*, Bibliotheca Iranica, Archaeology Art and Architecture Series1: 209-282.
- Maleki, Y., 1964. Une fouille en Luristan. *Iranica Antiqua* 4: 1-35.
- Meldgaard, y, Mortensen, p, & Thrane, H (1963), "Excavations at Tepe Guran, Luristan," *Acta Archaeologica* 34, Copenhagen.
- Mortensen, p, (1975), "A Survey of Early prehistoric Sites in The Holailan Valley in Lorastan," Firouz Bagherzadeh (Ed), *Proceeding of the IIIed Annual Symposium on Archaeological Research in Iran, 1974*, Tehran: Iranian Centre for Archaeological Research.
- Otte, M., F. Biglari, D. Flas, S. Shidrang, N. Zwyns, M. Mashkor, R. Naderi, A. Mohaseb, N. Hashemi, J. Darvesh, & V. Radu, 2007 "The Aurignacin in the Zagros region: new research at Yafteh Cave, Lorestan, Iran", *Antiquity* 81: 82-96.
- Potts, D.T. 2013. Luristan And the Central Zagros in the Bronze Age. In: Potts, D.T. (ed.), *the Oxford Handbook of Ancient Iran*. Oxford University Press: 203- 217.
- Schmidt, E, F., Van Loon, M.N., Curvers, H.H., 1989. The Holmes Expeditions to Luristan, Oriental Institute Publication, 108, Chicago.
- Schmidt, E.F., 1938. The second Holmes expedition to Luristan. *Bulletin of the American Institute for Persian Art and Archaeology* 6: 205-216.
- Stein, S. A., 1940. *Old Routes of Western Iran*, Macmillan Co. Ltd, London.

- Steinkeller, P. 1982. The question of Marhashi: a contribution to the historical geography of Iran in the third millennium B.C. *ZA* 72(2): 237-65.
- Thrane. H., 1965. Archaeological Investigation in Western Lurestan: Preliminary Report of the Second Danish Archaeological Excavation to Iran, *Acta Archaeologica*. Vol. XXXV. PP. 150-170.
- Thrane. H., 2001. Tepe Guran in Luristan, the Bronze Age and Iron Age periods, with contributions by J. Clutton-Brock. J. Balslev Jørgensen and Verner Alexandersen, *Jutland Archaeological Society Publications* Vol. 38.
- Young, T.C., 1969. *Excavations at Godin Tepe: First Progress Report*. Royal Ontario Museum, Art and Archaeology, Occasional Paper 17, Ontario: Royal Ontario Museum.



عصر مفرغ زاگرس مرکزی با تمرکز بر پیش‌کوه غربی

حمزه قبادی‌زاده^۱

استادیار گروه باستان‌شناسی دانشگاه رازی، کرمانشاه، ایران، رایانامه: hqobadizadeh@gmail.com

اطلاعات مقاله

دریافت مقاله:

۱۴۰۲/۰۸/۳۰

پذیرش نهایی:

۱۴۰۳/۰۳/۳۱

چکیده

عصر مفرغ زاگرس مرکزی یکی از مهم‌ترین ادوار باستان‌شناختی زاگرس مرکزی، هم از نظر میزان گستره زمانی و حوزه توزیع و هم تعداد زیاد محوطه‌های استقرار و گورستان است. در این میان حوزه پیش‌کوه غربی با مرکزیت دشت کوه‌دشت یکی از مناطقی است که در دوره مفرغ کمتر مورد مطالعه قرار گرفته است. این مقاله بر فعالیت‌های باستان‌شناسی صورت گرفته توسط پژوهش‌گران مختلف استوار است و تلاش دارد به وضعیت و الگوهای استقرار محوطه‌های عصر مفرغ این حوزه از زاگرس مرکزی بپردازد. بخش درب‌گنبد شهرستان کوه‌دشت توسط نگارنده بررسی شده و از محوطه‌های شناسایی شده توسط سایر پژوهش‌گران صرفاً برای تحلیل‌های آماری استفاده شده است. در مجموع ۱۰۴ محوطه شناسایی شده توسط پژوهش‌گران دیگر و نگارنده از دوره مفرغ در این مقاله مورد بررسی قرار گرفت. در این پژوهش با بهره‌گیری از نتایج مطالعات میدانی، کتابخانه‌ای و شیوه‌توصیفی - تحلیلی به دلایل مکان-گزینی و الگوهای مختلف استقرار محوطه‌های دوره مفرغ در حوزه پیش‌کوه غربی پرداخته شد. الگوهای مختلفی که باعث مکان‌گزینی محوطه‌های عصر مفرغ شده، در این مقاله مورد بررسی قرار گرفته است. علاوه بر الگوهای استقرار، به تبیین مرزبندی‌های فرهنگی درون-منطقه‌ای حوزه زاگرس مرکزی در دوره مفرغ نیز پرداخته شد. پرسش اصلی مقاله این است که پراکنش محوطه‌های عصر مفرغ حوزه مورد مطالعه پیرو چه الگو یا الگوهایی است؟ در نتیجه مشخص شد که محوطه‌های عصر مفرغ پیش‌کوه غربی هم در تعداد و هم وسعت نسبت به دوره قبل افزایش پیدا کرده‌اند. هم‌چنین الگوهایی مانند شکل‌گیری گورستان و استقرار در یک بافت استقرار و وجود برخی محوطه‌های کلیدی و بزرگ در مرکز هر دشت میان‌کوهی که می‌تواند نقش محوطه مرکزی را برای دیگر محوطه‌های اقماری داشته باشد، از دیگر الگوهای مورد توجه در پیش‌کوه غربی است.

ارجاع به مقاله: قبادی‌زاده، حمزه، (۱۴۰۳)، «عصر مفرغ زاگرس مرکزی با تمرکز بر پیش‌کوه غربی»، پژوهش‌های باستان‌شناسی زاگرس، (۱۱)، ۴۸-۶۸.

مقدمه

هم‌زمان با مرحله گودین III در سراسر مناطق غرب و جنوب‌غربی ایران شاهد نوعی همگونی فرهنگی هستیم که از طریق رواج سنت سفال منقوش یک‌رنگ گودین III نمایش داده شده است. در واقع، سنت سفال منقوش یک‌رنگ گودین III، مهم‌ترین سنت سفالگری زاگرس میانی در دوره مفرغ بوده که بیش از یک هزاره دوام آورده است. گاه‌نگاری دوره گودین III در تپه گودین بر اساس منابع تاریخی میان‌رودان و سپس تسلسل فرهنگی دشت خوزستان تنظیم شده است و سفال‌های این دوره ارتباطات فرهنگی با این مناطق را تأیید می‌کنند (Henrickson 2011). پس از پایان گودین IV در حدود ۲۷۰۰ پ.م (Potts 2013:207)، گودین III (۱۴۰۰-۲۶۰۰ پ.م) آغاز می‌شود (Henrickson 2011). با این وجود تاریخ پیشنهادی برای مرحله ششم گودین III از ۲۳۰۰-۲۶۰۰ پ.م و مرحله پنجم گودین III از ۲۱۵۰-۲۲۵۰ پ.م را شامل می‌شود. مرحله چهارم گودین III نیز پس از یک وقفه کمتر از صد سال تقریباً در برگیرنده بازه زمانی، ۲۰۰۰-۲۱۰۰ پ.م است. همان‌طور که این تاریخ‌ها نشان می‌دهد، مرحله ششم گودین III هم‌زمان با سلسله‌های اولیه III_{a,b} و نیز اوایل دوره اکد و مرحله گودین III₅ این فرهنگ نیز هم‌زمان با اواخر دوره اکد است (Steinkeller 1982; Stolper 1984). مرحله بین مرحله پنجم و چهارم در گودین نیز هم‌زمان با دوره‌های پس از اکد و نیز اور III است. از آنجایی که هر کدام از فازهای ششم و پنجم گودین تپه بر اساس تمایز مراحل معماری تفکیک شده‌اند، شناسایی آن‌ها بر اساس سایر بقایای فرهنگی مانند سفال غیر قابل تفکیک است (Henrickson 2011: 211). به همین دلیل نمی‌توان به مانند سایر مراحل میزان گسترش جغرافیایی مراحل ششم و پنجم را در زاگرس میانی اندازه‌گیری کرد و به ناچار هر یک از این دو مرحله با هم مطالعه می‌شود. در این دوره شاهد گسترش بقایای فرهنگی در زاگرس میانی هستیم.

پرسش‌های پژوهش: پرسش اصلی مقاله این است که پراکنش محوطه‌های عصر مفرغ حوزه مورد مطالعه پیرو چه الگو یا الگوهایی است؟

روش پژوهش: محوطه‌هایی که در این مقاله مورد بررسی قرار گرفته‌اند حاصل فعالیت‌های باستان‌شناسی صورت‌گرفته در منظر فرهنگی کوه‌دشت (پیشکوه غربی)، اعم از تمام محوطه‌های ثبت شده توسط پژوهش‌گران پیشین و هم‌چنین محوطه‌های شناسایی شده در بررسی نگارنده در بخش درب‌گنبد شهرستان کوه‌دشت از دوره مفرغ در این حوزه فرهنگی است. لازم به ذکر است که از یافته‌های پژوهش‌گران دیگر، تنها برای تحلیل‌های آماری استفاده شده است. تعداد ۳۷۱ اثر باستانی از دوره‌های مختلف مفرغ تا ساسانی شامل ۲۱۵ محوطه با سطح هموار (۵۷.۹۵٪)، ۵۵ تپه (۱۴.۸۳٪)، ۱۰ گورستان (۲.۷۰٪)، ۲۳ گورستان-استقرار (۶.۲۰٪)، ۱۲ قلعه (۳.۲۳٪)، ۱۱ آسیاب و کانال (۲.۹۶٪)، ۱۳ پل (۳.۵۱٪)، ۵ جاده سنگفرش (۱.۳۴٪)، ۱۳ بنا (۳.۵۱٪)، ۳ غار (۳.۵۱٪)، ۱ نقش-برجسته (۰.۲۶٪) و ۱۰ قنات (۲.۷۱٪) توسط پژوهش‌گران مختلف شناسایی شده است. بقایای دوره مفرغ شامل ۱۰۴ اثر (۲۸.۳۰۱٪) است که در ادامه به آنها پرداخته می‌شود. با توجه به این موارد، در این پژوهش با بهره‌گیری از نتایج مطالعات میدانی، کتابخانه‌ای و شیوه توصیفی-تحلیلی به دلایل مکان‌گزینی و الگوهای مختلف استقرار محوطه‌های دوره مفرغ در حوزه پیش‌کوه غربی پرداخته شد. الگوهای مختلفی که باعث مکان‌گزینی محوطه‌های عصر مفرغ شده، در این مقاله مورد بررسی قرار گرفته است. علاوه بر الگوهای استقراری، به تبیین مرزبندی‌های فرهنگی درون منطقه‌ای حوزه زاگرس مرکزی در دوره مفرغ نیز پرداخته شد.

پیشینه پژوهش

پژوهش‌های باستان‌شناسی در محوطه‌های باستانی کوه‌دشت از سال‌های ۱۹۳۵-۳۶م. با فعالیت‌های سر آورل

اشتاین شروع شد (Stein, 1940). اشتاین در قالب کتابی تحت عنوان «راه‌های باستانی غرب ایران» که حاصل سفر او به مناطق مختلف ایران است، به تعدادی از محوطه‌های مهم کوهدشت که یا از آنها بازدید کرده یا در آنها کاوش باستان‌شناسی انجام داده، اشاره کرده است. او در محوطه‌های مهمی مانند چیاپهن کوهدشت و قلاگوری در کنار رودخانه ناوه شیرواند در جنوب دره کشماهور دست به کاوش باستان‌شناسی زد (Stein, 1940: 255-267). تقریباً هم‌زمان با اشتاین، هیأت هلمز به سرپرستی اشمیت کوهدشت و رومشگان را بررسی کرد و محوطه‌های زیادی از جمله محوطه سرخ دُم لری در جنوب‌شرق دشت کوهدشت را کاوش کرد (Schmidt et al. 1989). از سال ۱۹۶۲ تا ۱۹۶۴م. باستان‌شناسان دانمارکی با همکاری اداره کل باستان‌شناسی ایران، به سرپرستی یورگن ملدگارد و همراهی هنریک ترانه، در شاه بداغ، هلیلان و کوهدشت بررسی‌هایی را انجام دادند (Meldgaard et al, 1963; Mortensen, 1975; Thrane, 1965). کلر گافمید از سوی مؤسسه باستان‌شناسی لندن و در قالب هیأتی دانمارکی^۱ در بهار ۱۹۶۳ و پاییز ۱۹۶۴م. طی دو فصل یک ماهه دشت‌ها و دره‌های میان‌کوهی پیشکوه لرستان را بررسی کرده و در سال ۱۹۶۷ و ۱۹۶۸م. تپه باباجان واقع در بخش مرکزی شهرستان دلفان را کاوش کرد. نتایج فعالیت‌های کلر گاف در پیشکوه لرستان و تپه باباجان در چندین مقاله در مجله ایران منتشر شده است (Goff, 1968; 1969; 1970; 1971; 1976; 1977; 1978; 1985). بررسی باستان‌شناسان ایرانی در حوزه فرهنگی پیشکوه غربی با بازدید محمد رحیم صراف در سال ۱۳۴۸ه.ش از غار دوشه، تپه چغابل و بنای زاغه رومشگان آغاز شد، وی ضمن این بررسی تپه چغابل را ثبت کرد و آن را به دوره مس و سنگ نسبت داد (صراف، ۱۳۴۸). محمد مهریار و احمد کبیری در سال ۱۳۶۰ برخی از آثار باستانی کونانی را بررسی کرده و گزارش‌های کوتاهی از بناهای باباسلام، چال زر، تپه کلوران و تپه چیاپل کونانی ارائه دادند (مهریار و کبیری، ۱۳۶۰). حمید ایزدپناه در سال‌های ۱۳۵۰ تا ۱۳۵۳ دو جلد کتاب را بر اساس بازدید از محوطه‌های باستانی لرستان منتشر کرد (ایزدپناه، ۱۳۶۳). طی سال‌های ۱۳۷۹ تا ۱۳۸۳ هیئتی به سرپرستی آرمان شیشه‌گر در محوطه باستانی سُرْخ‌دُم لکی، به مدت شش فصل مطالعات باستان‌شناسی را از سر گرفتند. طبق گزارش‌های شیشه‌گر، محوطه سرخ‌دم لکی تخته‌گاهی است مربوط به عصر آهن ۲ که ایشان این مکان را اُگودو مرکز دولت الیپی^۲ می‌داند (شیشه‌گر، ۱۳۸۴) هر چند این نظر با تردیدهای جدی روبه‌رو است. بررسی نقوش صخره‌ای هومیان به سرپرستی لورنس رماسل و جلال عادل در سال ۱۳۸۴ه.ش انجام شد که به موجب آن تعدادی از محوطه‌های دارای نقاشی صخره‌ای از جمله سنگ مهرداد شناسایی شد (Otte et al. 2007). از جمله بررسی‌های تخصصی از دوران پارینه‌سنگی، بررسی بابک مرادی در سال ۱۳۸۵ه.ش است که ضمن این بررسی تعدادی غار و پناهگاه سنگی از دوره پارینه‌سنگی میانه تا جدید شناسایی شد (مرادی، ۱۳۸۶). شهرستان کوهدشت هم‌چنین در دو فصل و در سال‌های ۱۳۸۵ و ۸۶ توسط حسن دهقانی فرد بررسی شده است (دهقانی‌فرد، ۱۳۸۶). از دیگر پژوهش‌های صورت گرفته در دشت کوهدشت، کاوش تپه توبره ریز (تُور ریز) است (خدیش، ۱۳۸۶). کاوشگر اعتقاد دارد که این تپه دارای استقرارهایی از دوران مفرغ، آهن و اشکانی است (خدیش، ۱۳۸۶: ۱۰۰-۱۰۱).

یکی دیگر از پژوهش‌های صورت گرفته در حوزه پیشکوه، کاوش مجدد محوطه سرخ دُم لری در سال ۱۳۸۸ه.ش و حدود ۷۰ سال پس از کاوش‌های اشمیت در سال ۱۹۳۸م. در این محوطه است. باید خاطر نشان کرد که متأسفانه قسمت اعظم ساخت و سازهای روستای کنونی خوشناموند روی عرصه این محوطه بخصوص قسمتی که قبرستان محوطه بوده است، صورت گرفته که باعث تخریب بخش زیادی از آن شده است. از دیگر پژوهش‌های حوزه پیشکوه غربی، کاوش‌هایی است که از سوی پژوهشکده باستان‌شناسی با هدف نجات‌بخشی در حوضه سد سیمره انجام شد.

¹ - Danish

² - Ellipi

عباس مقدم چند محوطه از جمله تپه پیش از تاریخی چم‌قوله را کاوش کرد (مقدم، ۱۳۸۸). حجت دارابی تپه پیش از تاریخی چپاسبز شرقی را کاوش کرد. دارابی این محوطه را متعلق به دوره آغاز نوسنگی می‌داند (دارابی، ۱۳۸۸). کاوش‌های نجات‌بخشی حوضه سد سیمره در سال ۱۳۸۹ نیز ادامه یافت. محوطه قلعه گبری توسط عطا حسن‌پور (حسن‌پور، ۱۳۸۹؛ ۱۳۹۱) و محوطه برزقواله توسط آرش لشکری و کامیار عبدی کاوش شدند (لشکری و دیگران، ۱۳۹۰). دیگر محوطه‌های حفاری شده در حوضه سد سیمره شامل کاوش قبرستان چپاسبز غربی توسط مصیب امیری است که با توجه به اشیاء مفرغی و سفالی به‌دست آمده، به اواخر دوره گودین III نسبت داده شد (امیری، ۱۳۸۹). سجاد علی‌بیگی در سال ۱۳۸۹ ه.ش در قالب طرح نجات‌بخشی سد کران بزبان در دو سمت رودخانه سیمره که بخش جنوبی آن منطقه اولادقیباد کوه‌دشت را شامل می‌شود، به بررسی این حوضه پرداخت (علی‌بیگی، ۱۳۸۹؛ Alibaigi et al., 2011: ۳۹۳). هم‌چنین در سال ۱۳۹۸ بخش درب گنبد کوه‌دشت، بررسی و شواهدی از زیستگاه‌های باستانی از پارینه‌سنگی قدیم تا دوره متأخر اسلامی شناسایی شد (قبادی‌زاده، ۱۳۹۹). همان‌طور که پیشینه پژوهش‌های صورت گرفته در کوه‌دشت مشاهده می‌شود، بیشتر کاوش‌های باستان‌شناسی بعد از انقلاب به‌صورت کاوش نجات‌بخشی و اضطراری محدود انجام شده است و یک کاوش علمی و پرسش‌محور که بر اساس آنها بتوان شناخت نسبتاً کامل و جامعی از وضعیت الگوهای زیستگاهی و تسلسل گاهنگاری این بخش از زاگرس میانی را به‌دست آورد، انجام نشده است.

گروه‌بندی‌های درون منطقه‌ای دوره مفرغ

بر اساس مطالعات جامع و دقیق رابرت هنریکسون، دوره III تپه گودین در دره کنگاور به هفت مرحله جزئی‌تر تقسیم شده که عبارت است از: III₁، III₂، P III₂، III₃، III₄، III₅ و III₆ (Henrickson 1991:291). در این میان، مرحله P III₂ یا پس از III₂ (Post III₂) تنها با توجه به سفال متمایز آن، به شکل یک مرحله مستقل معرفی شده است؛ این در حالی است که مراحل دیگر گودین III با توجه به بقایای معماری، شناسایی و معرفی شده و هر کدام از این مراحل، بر خلاف مرحله P III₂، از یک یا چند لایه معماری (جدول ۱) تشکیل شده است (Ibid 1987:214). از میان مراحل هفت‌گانه گودین III، دو مرحله III₁ و III₃ فقط در گودین شناخته شده و در محل‌های دیگر دارای مواد فرهنگی مرتبط با این دوره، قابل‌شناسایی نیست که علت آن حجم کم مواد فرهنگی مکشوفه از این دو مرحله در گودین است که موجب شده تا این دو مرحله (برخلاف سایر مراحل گودین III) به‌طور کامل شناخته نشود (Ibid: 214 & 211). سایر مراحل گودین III (III₂، P III₂، III₄، III₅ و III₆)، مراحل اصلی بوده و هم در تپه گودین و هم در سایر مناطق مختلف زاگرس مرکزی به خوبی شناسایی و مطالعه شده‌اند (Ibid 1986: Tab. 4). هیأت باستان‌شناسی هلمز به سرپرستی اریک اشمیت، بر اساس کاوش‌های باستان‌شناسی در نواحی پیشکوه، دوره مفرغ را به سه دوره کوتاه‌تر مفرغ قدیم (۲۰۰۰-۲۹۰۰ ق.م.)، مفرغ میانه (۱۶۰۰-۲۰۰۰ ق.م.) و مفرغ جدید (۱۲۰۰-۱۶۰۰ ق.م.) تقسیم نموده است (Schmidt et al. 1989: vol. 1, 131). در این راستا، مراحل گودین III₆₋₄ با دوره مفرغ قدیم، گودین III₂ با مفرغ میانی و گودین P-III₂ با مفرغ جدید هم‌پوشانی دارد (Ibid: 136 and 486). در این نوشتار مراد از دوره مفرغ میانه در زاگرس میانی همان مرحله گودین III₂، است.

جدول ۱: لایه‌نگاری گودین III

Table 1: Stratigraphy of Godin III

طبقات / Levels	مراحل / Phases	تعداد لایه‌های معماری هر طبقه / Layers	تاریخ تقریبی پیش از میلاد	تقسیم‌بندی دوره مفرغ بر اساس مطالعات هیأت هلمز در لرستان
III ₁	۱	۱	۱۵۰۰	جدید

	P-III2		۱۶۰۰-۱۴۰۰	
III2	۲	۲	۱۹۰۰-۱۶۰۰	میانی
III3	۳	۱		قدیم
III4	۴	۲	۲۱۰۰-۱۹۰۰	
III5	۵	۱	۲۴۰۰-۲۲۰۰	
III6	۶	۶	۲۶۰۰-۲۴۰۰	

سفال نخودی منقوش مشخصه تمام مراحل سنت سفال منقوش یکرنگ گودین III است. با این که اشکال ظروف سفالی مرحله به مرحله تغییر می‌کند، اما دیگ‌ها و سبوه‌های زاویه‌دار در اندازه‌های مختلف، مهم‌ترین اشکال ظروف سفالی هستند. دیگر اشکال ظروف نخودی عبارتند از: کاسه‌های زاویه‌دار با مقاطع انحنادار، ساغر‌ها و سبوه‌های تخم‌مرغی شکل بزرگ ویژه ذخیره با تزئینات برجسته نواری شکل (Henrickson 1991: 291). هنریکسون (Ibid 206: 1987) شکل توزیع جغرافیایی محل‌های باستانی دارای سفال‌های منقوش گودین III را در شش ناحیه جغرافیایی توضیح داده است:

- ۱- ناحیه شرق کوه گرین (دره‌های کنگاور، سنقر، اسدآباد، صحنه، نهاوند، ملایر، تویسرکان، همدان، بروجرد، ازنا، الیگودرز).
- ۲- ناحیه پیشکوه شرقی مابین کوه گرین و کوه سفید (دره‌های هرسین/اکاوند، دلفان/بادآور، خاوه/چاواری، میربگ، الشتر، چگینی، خرم‌آباد).
- ۳- ناحیه پیشکوه غربی مابین کوه سفید و کبیرکوه (دره‌های هلیلان، اسلام‌آباد، کوه‌دشت، کشماهور، رومشگان، ترهان، جایدرو و سیمره).
- ۴- ناحیه ماهیدشت (ماهیدشت، کرمانشاه و کوزران).
- ۵- ناحیه پشتکوه (دهلران، مهران، آبدانان، بدره، ایلام، چوار، شیروان و چرداول).
- ۶- ناحیه خوزستان (شکل ۱).

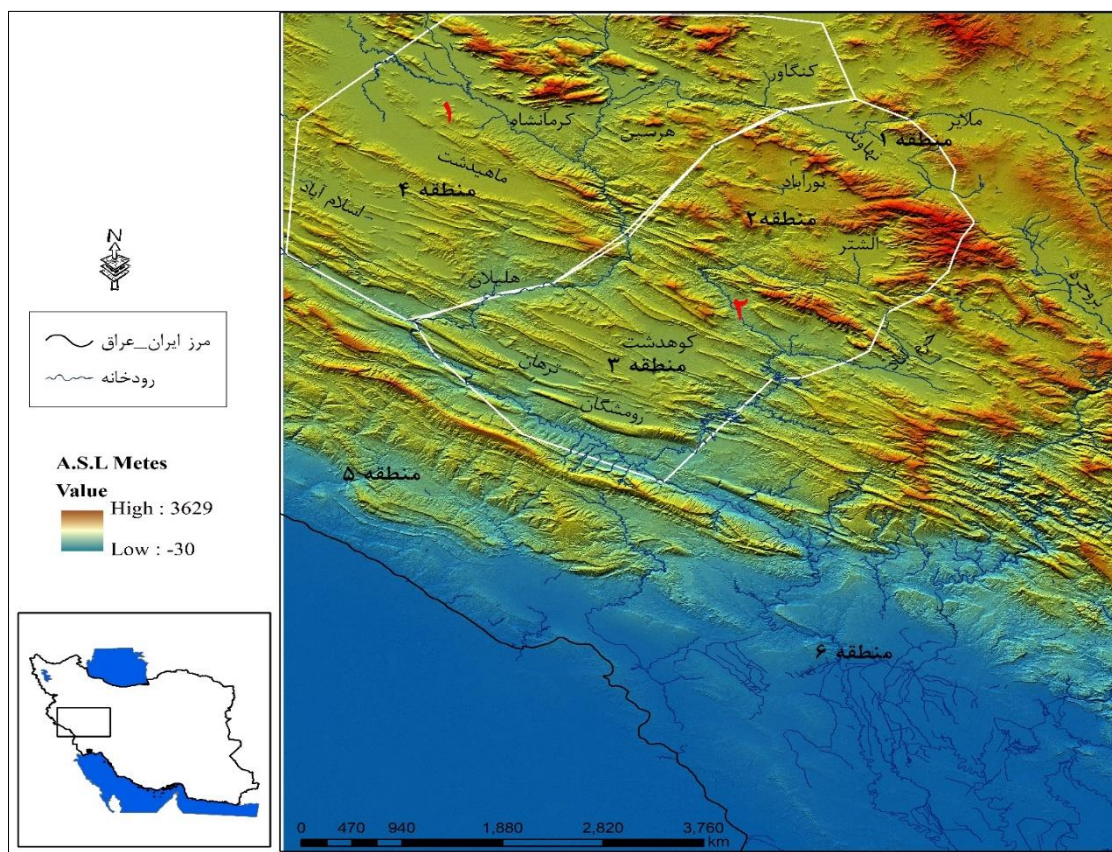
منطقه‌بندی مذکور هنوز تازگی خود را در مطالعات دوره مفرغ زاگرس میانی حفظ نموده و تقسیم‌بندی جغرافیایی مناسبی به‌ویژه در راستای تبیین شکل توزیع سنت سفال منقوش دوره مفرغ زاگرس میانی است. این منطقه‌بندی براساس چین خوردگی‌های متوالی است که در ارتفاعات زاگرس، دره‌های میان‌کوهی را از هم جدا می‌کند. در این حوزه سه چین خوردگی عمده وجود دارد که هر سه به شکل تقریباً موازی و در جهت شمال‌غربی- جنوب‌شرقی کشیده شده‌اند. این رشته ارتفاعات که عمدتاً مسیر جریان رودخانه‌ها و گذرگاه‌های ارتباطی مهم منطقه را شکل می‌دهند، از غرب به سمت شرق عبارتند از: کبیرکوه، سفیدکوه و کوه گرین.

در دوره مفرغ میانه وضعیت توزیع سفال مرحله گودین III₂ رایج‌تر و فراگیرتر از سفال سایر مراحل گودین III در زاگرس میانی است (Ibid 1986: 24). در این دوره همگونی نسبی در سبک سفال رایج در سراسر زاگرس میانی نمایان است و نشان‌دهنده سطح بی‌نظیری از اتحاد فرهنگی، اقتصادی یا سیاسی است و به نوعی حاکی از یک سری همبستگی‌ها، مجاورت‌ها و یا ارتباطات درون منطقه‌ای است، با این حال برخی تفاوت‌های درون منطقه‌ای نیز شناسایی شده است (Ibid: 24- 25). بر اساس تفاوت‌های شناسایی شده در سبک سفال رایج، می‌توان برخی گروه‌بندی‌های درون منطقه‌ای دوره مفرغ میانه زاگرس میانی را تشخیص داد. با توجه به جنبه‌های شاخص و متنوع سبک سفال‌های این دوره، حداقل دو گروه از دره‌ها را می‌توان از همدیگر متمایز نمود:

- ۱- کنگاور، صحنه، ماهیدشت، کرمانشاه، کوزران و هلیلان.

۲- نپاوند، میربگ، رومشگان، کوهدهشت، ترهان و کشماهور.

ظروف خاکستری مرحله گودین III₂ تاکنون فقط در دره کنگاور شناسایی شده است. ظروف دارای پوشش گلی قرمز و منقوش با رنگ سیاه، در قبور چغاسبز و کمترلان II (رومشگان)، باباجان (میربگ) و تپه گیان (نپاوند) عمومیت دارد، اما در گودین تپه مرحله III₂ نادر است و در ماهیدشت دیده نشده است. چندین گونه از تزئینات منقوش دو رنگ، عمدتاً در بخش شمالی حوزه توزیع یافت شده است، به طور مثال تزئین خطی دو رنگ تنک و ساده‌ای در ماهیدشت، کنگاور و هلیلان یافت شده است (Ibid 1986: 25; 1987: 211-212).



شکل ۱: زاگرس میانی و نواحی مختلف آن

Figure 1: Central Zagros and its regions

محوطه‌ها و الگوهای زیستگاهی دوره مفرغ در منظر فرهنگی پیش‌کوه غربی

از تعداد ۳۷۱ اثر شناسایی شده از دوره مفرغ تا ساسانی در منطقه مورد مطالعه ۱۰۴ محوطه (۲۸.۰۳۳٪) دارای شواهدی از دوره مفرغ هستند. تعداد ۹۷ محوطه (۲۷.۹۳٪) از ۱۰۴ محوطه دوره مفرغ دارای استقرار و سکونت بوده و ۷ مکان (۶.۷۳٪) گورستان و بدون آثار سکونت هستند. گفتنی است که علاوه بر ۷ گورستان ذکر شده، ۱۹ محوطه (۱۸.۲۷٪) دیگر به صورت گورستان/استقرار هستند؛ به این صورت که محوطه استقرار و گورستان در کنار هم شکل گرفته‌اند (شکل ۲). به نظر می‌رسد این الگو در دوره مفرغ زاگرس میانی الگوی رایج بوده است، به گونه‌ای که محوطه‌های کاوش شده مهمی مانند گودین تپه (Young, 1969)، گیان (Contenau & Ghirshman, 1935)، گوران (Thrane, 2001)، چشمه ماهی (Maleki, 1964: 3-26)، دار تُی (Thrane, 1965) و کزآباد (Stein, 1940: 246) در این دوره در زاگرس میانی چنین الگویی را ارائه می‌دهند. نکته قابل توجه این است که از ۳۷۱ محوطه شناسایی شده

در حوزه مورد مطالعه ۲۳ محوطه دارای این ویژگی هستند؛ یعنی گورستان و استقرار در کنار هم دیده می‌شود که ۱۹ محوطه (۸۲.۶۰٪) مربوط به دوره مفرغ‌اند.



شکل ۲: نمودار نوع محوطه‌های عصر مفرغ

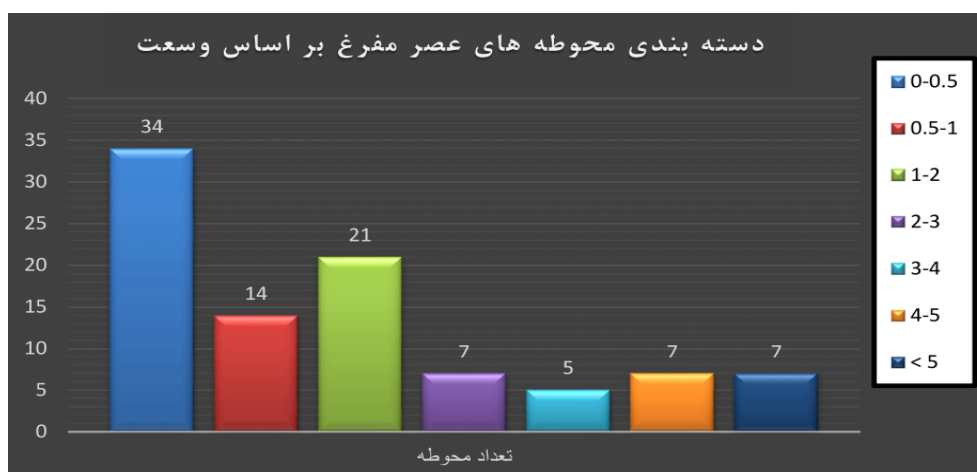
Figure 2: Diagram of Bronze Age sites

همان‌طور که اشاره شد یکی از ویژگی‌های این دوره شکل‌گیری محوطه‌ها به صورت استقرار/گورستان است که از شاخص‌ترین آنها می‌توان به محوطه‌های سرنجی با ۱۵ هکتار مساحت، محوطه سرخ‌دم لری با ۲۱ هکتار مساحت و محوطه موره‌کن با ۷.۵ هکتار اشاره کرد.

جدول ۲: گروه‌بندی وسعت محوطه‌های عصر مفرغ

Table 2: Grouping Size of Bronze Age sites

وسعت (هکتار)	تعداد محوطه	درصد
۰-۰.۵	۳۴	۳۵.۷۸٪
۰.۵-۱	۱۴	۱۴.۷۳٪
۱-۲	۲۱	۲۲.۱۲٪
۲-۳	۷	۷.۳۷٪
۳-۴	۵	۵.۲۶٪
۴-۵	۷	۷.۳۷٪
۵ >	۷	۷.۳۷٪
جمع	۹۵	۱۰۰٪



شکل ۳: دسته‌بندی محوطه‌های عصر مفرغ بر اساس وسعت

Figure 3: Classification of Bronze Age sites based on size

محوطه سرخ‌دم لری برای نخستین بار توسط اریک اشمیت در سال ۱۹۳۸ م. (۱۳۱۷ هـ. ش) که با کمک‌های مالی خانم هلمز در حال بررسی پیشکوه لرستان بود، مورد کاوش قرار گرفت. این محوطه دارای سه دوره استقرار است که لایه ۳ قدیمی‌ترین و ۱ جدیدترین لایه است. هر کدام از این لایه‌ها دارای زیر لایه‌هایی است، لایه ۳ شامل دو لایه فرعی A و B و لایه ۲ شامل سه لایه فرعی A-C و لایه ۱ شامل دو لایه فرعی A و B بوده است. اشمیت برای لایه 3B که قدیمی‌ترین لایه بوده است، تاریخ ۱۳۵۰ پ.م و مفرغ متأخر پیشنهاد نموده و بقیه لایه‌ها را از دوره آهن II می‌داند (Schmidt *et al.* 1989: 491). پس از اتمام کاوش، اشمیت فقط گزارش کوتاهی از این محوطه ارائه داد (Schmidt 1938) و پس از آن به دلایل مختلف از جمله مرگ او، گزارش مفصل کاوش‌های سرخ‌دم لری سال‌ها بعد در سال 1989 م. (۱۳۶۸ هـ. ش) به همت مائوریتهس ون لون و کروزر منتشر شد (Schmidt *et al.* 1989). این محوطه یک‌بار دیگر در سال ۱۳۸۸ هـ. ش توسط کامیار عبدی کاوش شده است.

همانند بسیاری از محوطه‌های لرستان تا پیش از کاوش‌های اشمیت، در این محوطه نیز حفاری‌های غیر مجاز زیادی در پی یافتن اشیاء مفرغی که آن روزها مشهور شده بود، انجام شد که البته همین موضوع هم باعث مشهور شدن و جلب توجه اشمیت به این محوطه شد (Schmidt *et al.* 1989: 34). حفاری غیرقانونی توسط مقامات متوقف شد و اشمیت پس از آن در سال ۱۹۳۸ م. به مدت کمتر از سه هفته این محوطه کاوش را کرد (Ibid: 49). محدودیت زمانی که هیئت اشمیت با آن مواجه بود و تکنیک‌های ابتدایی کاوش در آن زمان باعث شد که کاوش سرخ‌دم لری از دقت پایین برخوردار باشد. ۹ ترانسه ۱۰×۱۰ متری به‌طور خاص برای حفاری در مکان‌هایی که شواهدی از بقایای معماری نمایان بود، انتخاب شدند (Ibid: 49). علاوه بر بقایای معماری کشف شده، آثار فلزی زیادی از جمله اشیاء فراوانی که در داخل دیوارها نهاده شده بود، کشف شد (Ibid). اشمیت اشاره می‌کند دو روز پایانی صرف خراب کردن دیوارها برای یافتن اشیایی در داخل آنها شد (Ibid) این یکی از مواردی است که نشان‌دهنده تکنیک و دقت پایین در کاوش سرخ‌دم است. بنای اصلی سرخ‌دم توسط حفار با عنوان معبد یا پرستشگاه نام‌گذاری شد (Ibid: 34). این نظر بعدها در انتشار گزارش سرخ‌دم توسط ون لون و کروزر پذیرفته شد (Ibid: 50). علاوه بر این، ۱۴ شیء کتیبه‌دار از جمله ۷ مهر استوانه‌ای که برخی از آنها به الهه نینلیل (Ninlil) تقدیم شده است نیز در میان دیگر اشیاء در اتاق شماره ۱ یافت شد (Ibid: 50, 475). وجود اشیاء کتیبه‌ای اختصاص داده شده به الهه نینلیل نیز یکی از دلایل برای معبد دانستن این مکان است (Ibid: 50). علاوه بر این، بخشی از محوطه که به‌عنوان معبد مشهور است، منطقه دیگری در

۲۰۰ متر پایین تر از دامنه غربی کاوش‌های اصلی کاوش شد که شامل تعدادی گور از دوره مفرغ است. اطلاعات کمی از این گورها توسط کاوشگران ارائه شده است (Ibid: 35, 49, 56).

تحلیل

محوطه سرخ‌دم لری معمولاً به عصر آهن، به‌ویژه نیمه اول هزاره اول پ.م تاریخ‌گذاری شده است (Schmidt *et al.* 1989: 50, 487-488). همان‌طور که در بالا اشاره شده، قدیمی‌ترین لایه سرخ‌دم، لایه 3B و تاریخ آن ۱۳۵۰ پ.م دانسته می‌شود. در اینجا ذکر چند نکته در مورد این محوطه و تاریخ‌گذاری آن ضروری است. محوطه سرخ‌دم لری طی سه هفته و با تکنیک‌های ساده آن زمان کاوش شده است که به‌نظر می‌رسد سه هفته زمان کمی برای این حجم از کاوش بوده است و در تاریخ‌گذاری‌های انجام شده توسط هیئت هلمز باید با احتیاط برخورد کرد. لازم به ذکر است که بیشتر این تاریخ‌گذاری‌ها بر اساس مهرها و آثار معماری انجام شده است. همان‌طور که در جدول ۳ مشخص است، سرخ‌دم لری دارای مهرهایی از هزاره سوم پ.م تا اواخر عصر آهن ۲ است. هر چند کاوشگر اعتقاد دارد که احتمالاً این مهرها به‌صورت موروثی نگهداری می‌شده‌اند و بعدها به‌صورت نظری به معبد اهدا شده‌اند (Ibid: 486). نکته دیگر اینکه مقایسه سفالی دقیقی بین سفال‌های سرخ‌دم لری بخصوص به‌دست آمده از قبور با دیگر محوطه‌های عصر مفرغ صورت نگرفته است. هر چند اشمیت این سفال‌ها را از عصر مفرغ میانه می‌داند ولی اغلب آنها را در تاریخ‌گذاری محوطه در نظر نگرفته است (Ibid).

روبروی ساختمان مشهور به معبد سرخ‌دم، آثار معماری زیادی مشاهده می‌شود که تخریب شده‌اند و قسمت عمده آن امروزه در زیر خانه‌های مسکونی مدفون است. بقایای آثار معماری ذکر شده نشان می‌دهد تنها ساختمان‌ها و مکان استقرار محوطه ساختمان مشهور به مکان مقدس نیستند. علاوه بر آنچه گفته شد موضوعی که تا به امروز پژوهش‌گران از آن غافل شده‌اند، وسعت محوطه سرخ‌دم لری است. این محوطه در سال ۱۳۹۸ توسط مصطفی رشیدی تعیین عرصه و حریم شد (رشیدی، ۱۳۹۸) که در نتیجه آن مشخص گردید قسمت کاوش شده محوطه توسط هیئت هلمز تنها بخش کوچکی از محوطه است. این محوطه همانند محوطه‌هایی که در بالا ذکر شد، دارای الگوی زیستگاهی/گورستان بوده است که رشیدی نیز در تعیین حریم آن متوجه این موضوع شده است (رشیدی، ۱۳۹۸: ۱۸۱). رشیدی وسعت عرصه محوطه را ۲۱ هکتار مشخص کرده که به‌صورت گورستان استقرار بوده است (همان: ۱۸۰). در بازدید نگارنده از ساخت و سازهای جدید که روی محوطه شکل گرفته، به نظر می‌رسد وسعت محوطه بسیار بیشتر از حدود عرصه تعیین شده است. البته رشیدی در گزارش تعیین عرصه و پیشنهاد حریم خود به این موضوع اشاره کرده است که برای ایجاد گمانه در مکان‌های مسکونی با مشکل روبرو شده و مالکین در برخی موارد اجازه ایجاد گمانه کاوش را نداده‌اند و حدس می‌زند که محوطه بسیار گسترده‌تر بوده است (همان). با توجه به آنچه گفته شد و سفال‌های نخودی منقوش گونه گودین III به دست آمده از کاوش اشمیت (Schmidt *et al.* 1989: Pl 92. K; Pl 93. C, U; Pl 107. B, D, F; Pl 109. R) و سفال‌های برنامه گمانه‌زنی به منظور تعیین عرصه و پیشنهاد حریم محوطه (رشیدی، ۱۳۹۸)، به نظر می‌رسد محوطه سرخ‌دم لری یک مجموعه بزرگ شامل گورستان، محوطه مقدس (معبد سرخ‌دم) و محوطه استقرار بوده است که از دوره مفرغ میانه (گودین III2) شروع شده و در دوره عصر آهن ۲ (لایه C2) به اوج وسعت و اعتبار خود رسیده است. آنچه گفته شد در حد فرضیه و احتمال است و برای بررسی آن نیاز با مطالعات و پژوهش‌های میدانی بیشتر و دقیق تر است که البته با توجه به اینکه قسمت اعظم محوطه در زیر بافت مسکونی روستای خوشنام‌وند قرار گرفته است، انجام هر گونه پژوهش میدانی می‌تواند با دشواری مواجه شود.

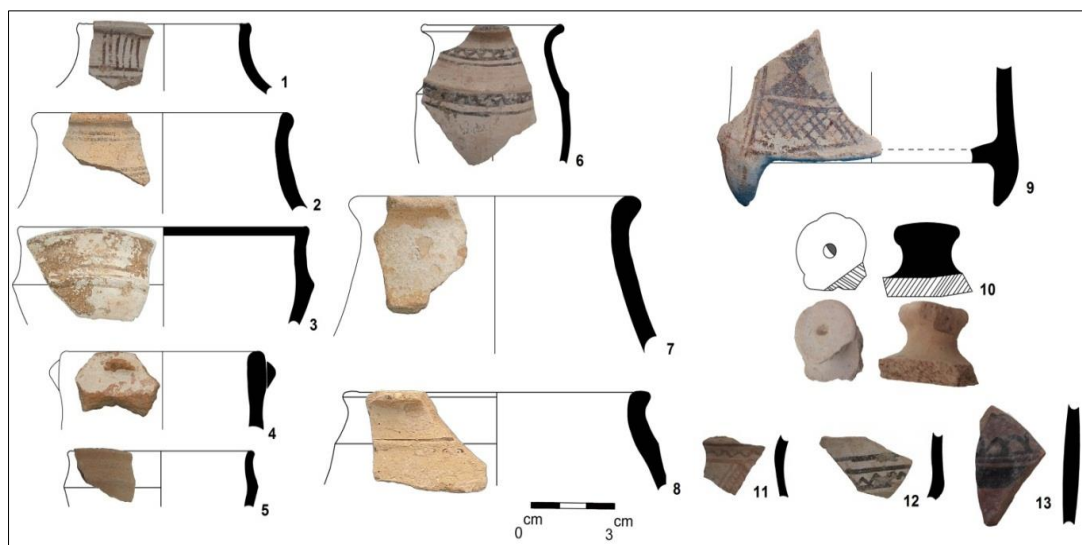
یکی دیگر از محوطه‌هایی که دارای بقایای استقرار/گورستان است محوطه موره کن است (شکل ۴). موره کن یکی از محوطه‌های است که اشتاین هنگام بازدید از دره هلیلان از آن بازدید کرده است. اشتاین اظهار می‌دارد که بیشتر یافته‌های محوطه در قسمت شرقی آن قرار دارد و بر سطح محوطه علاوه بر شواهد گور آثار خانه‌های مربع و مستطیل شکل دیده می‌شود که از سنگ و گل ساخته شده‌اند (Stein, 1940: 242). اهمیت موره کن زمانی بیشتر مشخص می‌شود که بدانیم مهم‌ترین محوطه دره هلیلان در شمال رودخانه سیمره و در میان دره، محوطه کزآباد A است که حدود ۴/۵ هکتار مساحت دارد (Ibid: 246)؛ اما وسعت محوطه کمتر شناخته شده موره کن به ۷/۵ هکتار می‌رسد. سراسر محوطه موره کن پوشیده از قطعات فراوان قلوه‌سنگ است که در بسیاری از نقاط روی هم تلنبار شده است. ضلع جنوبی محوطه به باغ انار تبدیل شده، ولی سایر قسمت‌ها به صورت بایر رها شده و به علت حجم بالای سنگ‌های تلنبار شده حاصل از معماری، قابل کشاورزی نیست. شبیه این وضعیت در محوطه‌های مانند سرنجی کشماهور و قلاگوری ناوه شیراوند نیز مشاهده می‌شود (قبادی‌زاده، ۱۳۹۹).

براساس نهشت‌های فرهنگی مشهود، به‌ویژه سفال‌های پراکنده در سطح محوطه، به نظر می‌رسد که مهم‌ترین دوره این محوطه، عصر مفرغ است. هنریکسون بر اساس بررسی‌های کلر گاف موفق به شناسایی سفال مراحل III₅ و P III₂ در موره کن شد (Henrickson 1987: 13). با بررسی و مطالعه مجموعه سفال‌های گردآوری شده در بررسی اخیر (شکل ۵ و جدول ۳) و نیز در نظر گرفتن مطالعات پیشین، مشخص گردید که موره کن در برگیرنده نهشت‌های فرهنگی متعلق به مراحل P III₂، III₂، III₅ و III₆ گودین III است و نمونه سفال‌های مربوطه در سطح محوطه پراکنده است (مظاهری و قبادی‌زاده، ۱۴۰۰). همچنین موره کن حاوی نهشت‌های فرهنگی عصر آهن III نیز هست (Goff 1968: fig. 2). در جریان مطالعات اخیر نمونه سفال‌های شاخص دوره اشکانی نیز در سطح محوطه مشاهده شد.



شکل ۴: عکس هوایی از موقعیت موره کن

Figure 4: Aerial photo of the Mourah kan site



شکل ۵: سفال‌های مورد مطالعه موره کن

Figure 5: Pottery studied of the Mourah kan site

جدول ۳: کاتالوگ سفال‌های محوطه موره کن

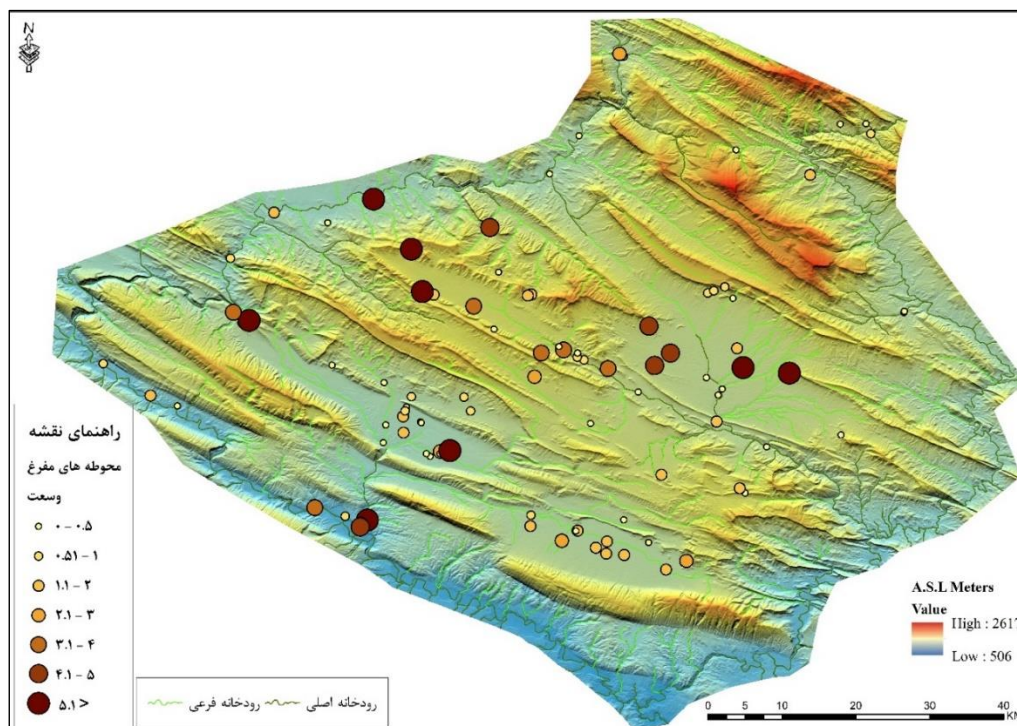
Table 3: Catalog of the Mourah kan pottery

ردیف	توصیف (نوع قطعه، رنگ خمیره، رنگ درونی، رنگ بیرونی، تزیین)	گانه‌نگاری	نمونه قابل مقایسه
۱	لبه، نخودی، پوشش نخودی، پوشش نخودی، نقوش به رنگ قهوه‌ای در زیر لبه و روی بدنه.	III ₆	Henrickson, 1984, fig. 46: 8, 48: 21 & 58: 16.
۲	لبه و بدنه، نخودی، پوشش نخودی، پوشش نخودی، نوارهای موازی افقی زیر لبه و روی بدنه به رنگ سیاه.	III ₆	Henrickson, 1984, fig. 46.
۳	لبه و بدنه، نخودی، پوشش نخودی، پوشش نخودی، اثر نوارهای افقی منقوش روی لبه و بدنه به رنگ قهوه‌ای سوخته، نوار برجسته روی زاویه بدنه.	III ₆	Schmidt <i>et al.</i> 1989, vol. 2, pl. 81 _e .
۴	لبه، نخودی، پوشش نخودی، پوشش نخودی، دستگیره افزوده زیر لبه.	III ₆	Henrickson, 1984, fig. 71: 1 & 2.
۵	لبه، نخودی، پوشش نخودی، پوشش نخودی، زاویه‌دار.	III ₂	Henrickson, 1984, fig. 145: 32.
۶	لبه و بدنه، نخودی، پوشش نخودی، پوشش نخودی، نقوش به رنگ سیاه روی شانه و بدنه، نوار برجسته روی زاویه بدنه.	III ₂	Henrickson, 1984, fig. 138: 3.
۷	لبه و بدنه، نخودی، پوشش نخودی، پوشش نخودی.	III ₂	Schmidt <i>et al.</i> 1989, vol. 2, pl. 98 _c .
۸	لبه، نخودی، پوشش نخودی، پوشش نخودی، نوار منقوش به رنگ قهوه‌ای تیره بالای نوار برجسته.	III ₂	Henrickson, 1984, fig. 136: 1 & 138: 5 - 7.
۹	پایه و کف، نخودی، پوشش نخودی، پوشش نخودی، نقوش به رنگ قهوه‌ای سوخته روی پایه و بدنه.	III ₂	Schmidt <i>et al.</i> 1989, vol. 2, pl. 100 _a .
۱۰	پایه دکمه‌ای، نخودی، پوشش نخودی، پوشش نخودی، یک سوراخ کوچک در زیر پایه.	Post III ₂	Schmidt <i>et al.</i> 1989, vol. 2, pl. 109 _l .
۱۱	بدنه، نخودی، پوشش نخودی، پوشش نخودی، نقوش به رنگ قهوه‌ای روی بدنه.	III ₂	Schmidt <i>et al.</i> 1989, vol. 2, pl. 96 _a & 104.
۱۲	بدنه، نخودی، پوشش نخودی، پوشش نخودی، نقوش به رنگ سیاه روی بدنه.	III ₂	Henrickson, 1984, fig. 147: 3.
۱۳	بدنه، نخودی، پوشش قرمز، پوشش قرمز، نقوش به رنگ سیاه روی پوشش قرمز.	III ₂	Schmidt <i>et al.</i> 1989, vol. 2, pl. 104 _a .

در مرحله III₂ گودین دیگ‌ها و سیبوه‌های زاویه‌دار که مشخصه مراحل قدیمی‌تر بود، شکل زاویه‌دارتری یافته‌اند؛ به‌طوری که حداکثر قطر بدنه به قسمت‌های پایین‌تر ظروف منتقل شده است (شکل ۵: ۷ و ۸). جای زاویه پیشین را یک نوار برجسته روی شانه گرفته است (شکل ۵: ۶ و ۸). تزئین منقوش در پیرامون این نوار برجسته متمرکز شده و گرایش به سمت ساده‌تر شدن یافته است؛ به‌طوری که عمدتاً شامل خطوط افقی مستقیم و موجی شکل می‌شود. سه‌پایه‌های گود و کم‌عمق با تزئین منقوش ساده هندسی روی پوشش گلی قرمز و یا به شکل ظروف نخودی غیر منقوش، یکی از سفال‌های شاخص این دوره است (شکل ۵: ۹) (Henrickson 1987: 211).

در میان مجموعه سفال‌های گردآوری شده در مطالعات باستان‌شناسی پیشین دره هلیلان که در محوطه کزآباد A در شمال رودخانه سیمره انجام شده، نمونه سفال‌های با تزئینات خطی دو رنگ باریک و ساده دوره مفرغ میانه نیز وجود دارد (مظاهری ۱۳۹۵: شکل ۱: ۱۰ و ۱۳ - ۱۴). بر اساس مطالعات سبک‌شناسی این گونه سفال‌ها، این بخش از دره هلیلان را با گروه دره‌های بخش شمالی حوزه توزیع سنت سفال منقوش یکرنگ گودین III مانند ماهیدشت و کنگاور پیوند می‌دهد. از این رو در بررسی‌های باستان‌شناسی موره‌کن، با پیدا شدن نمونه سفال‌های گودین III₂، انتظار یافتن سفال‌های با تزئینات خطی دو رنگ باریک و ساده این دوره می‌رفت؛ اما بر خلاف انتظار، هیچ نمونه‌ای از این گونه سفال‌ها یافت نشد و بالعکس یک نمونه سفال شاخص از سفال‌های دارای پوشش گلی قرمز و منقوش با رنگ سیاه (شکل ۵: ۱۳) که در این زمان در نواحی پیشکوه غربی و پیشکوه شرقی به فراوانی رواج داشته، یافت شد؛ بنابراین، بر اساس یافته‌های باستان‌شناسی در دسترس، می‌توان گفت که منطقه شمال رودخانه سیمره که قسمت اصلی دره هلیلان را تشکیل می‌دهد، به دره‌های حوزه شمالی توزیع سنت سفال منقوش یکرنگ گودین III مانند ماهیدشت، کوزران، کنگاور و صحنه می‌پیوندد و حاشیه جنوبی دره هلیلان در این سوی رودخانه، در گروه دره‌های نواحی پیشکوه شرقی و پیشکوه غربی مانند نهاوند، میربگ، کوه‌دشت، تهران و رومشگان قرار می‌گیرد. البته یافت نشدن یک گونه سفالی آن هم در بررسی سطحی نمی‌تواند دلیل محکمی بر نبودن آن سفال در محوطه باشد؛ کما اینکه اشتاین یک قطعه سفال دور رنگ را در این محوطه یافته است (Stein, 1940: Pl. IX. N.13).

یکی دیگر از الگوهایی که در محوطه‌های عصر مفرغ پیشکوه غربی مشاهده می‌شود، وجود تعداد زیادی محوطه بزرگ در مرکز هر دشت است. همان‌طور که در بالا اشاره شده نیمی از ۹۵ محوطه دارای سکونت عصر مفرغ بالای ۱ هکتار مساحت دارند (جدول ۲ و شکل ۳). مهم‌تر اینکه در دشت‌ها و دره‌های میان‌کوهی منطقه مورد مطالعه، حداقل یک محوطه بزرگ وجود دارد؛ از جمله به محوطه‌های سرخ دم لری با ۲۱ هکتار در شرق دشت کوه‌دشت و محوطه چیاپهن در مرکز دشت با ۱۴ هکتار، محوطه چیاپهن در دره میان‌کوهی کونانی با ۲۵ هکتار مساحت، محوطه دارتی در سرترهان با ۶ هکتار مساحت و محوطه سرنجی در دره کشماهور با وسعت بیش از ۱۵ هکتار، می‌توان اشاره کرد. علاوه بر محوطه‌هایی که به آن اشاره شد، در یک سطح پایین‌تر ما شاهد محوطه‌های با درصد مساحت کمتر هستیم مانند محوطه دالاب کوه‌دشت که چهار و نیم هکتار مساحت دارد. این الگو و سلسله‌مراتب به‌نظر می‌رسد یک الگوی مکان‌مرکزی با محوطه‌های بزرگ در مرکز و محوطه‌های کوچک و کوچک‌تر یک سلسله‌مراتب و ارتباطات را شکل می‌دهد (شکل ۶).



شکل ۶: طبقه‌بندی وسعت محوطه‌های عصر مفرغ

Figure 6: Classification of Bronze Age sites based on size

نتیجه‌گیری

با بررسی محوطه‌های مفرغ منطقه مورد مطالعه در این مقاله مشخص شد که باید در نسبت دادن تمام گورستان‌های این دوره به دامداران کوچرو احتیاط کرد؛ زیرا بسیار از گورستان‌های این دوره برخلاف آنچه ذکر می‌شود، گورستان صرف نبوده و اتفاقاً برعکس گورستان‌هایی در حاشیه استقرار هستند. الگویی دیگر که در محوطه‌های پیشکوه غربی مشاهده می‌شود این است که پس از دوره مفرغ به ندرت استقرارها به صورت تپه شکل گرفته‌اند و بیشتر به صورت محوطه‌های مسطح هستند که در سطح گسترش یافته‌اند. ۳۴ مورد (۶۱.۸۲٪) از ۵۵ تپه بررسی شده در این مقاله از دوره مفرغ یا پیش از آن شکل گرفته‌اند. شاید یکی از دلایل آن تغییر در الگوهای زیستگاهی در دوره‌های بعد بخصوص از دوره اشکانی-ساسانی باشد که محوطه‌ها کمتر روی استقرارهای تپه‌ای پیش از خود شکل گرفته‌اند. از تعداد ۱۰۴ محوطه دوره مفرغ، دو محوطه غار بتخانه کوه‌دشت و مر بساطی کشماهور، با توجه به اینکه سکونتگاه‌هایی بوده که در غار شکل گرفته بودند و ۷ گورستان که فاقد استقرار بودند، وسعت آنها با دیگر محوطه‌های استقرار محاسبه نشد. از ۹۵ محوطه باقی مانده محوطه تنگ کبود با ۰.۱۱ هکتار کمترین و محوطه چیا پهن کونانی با ۲۵ هکتار مساحت بزرگ‌ترین محوطه دوره مفرغ هستند. مجموع مساحت محوطه‌های دارای سکونت ۲۲۱.۳۳ هکتار و میانگین مساحت آنها ۲.۳۳ هکتار است. بر اساس وسعت محوطه‌های دوره مفرغ به هفت خوشه تقسیم شده است که خوشه یک محوطه‌های صفر تا نیم هکتار شامل ۳۴ محوطه (۳۵.۷۸٪)، خوشه دو محوطه‌های بین نیم تا یک هکتار شامل ۱۴ محوطه (۱۴.۷۳٪)، خوشه سه محوطه‌های بین یک تا دو هکتار شامل ۲۱ محوطه (۲۲.۱۲٪)، خوشه چهار محوطه‌های بین دو تا سه هکتار شامل ۷ محوطه (۷.۳۳٪)، خوشه پنج محوطه‌های بین سه تا چهار هکتار شامل ۵ محوطه (۵.۲۶٪)، خوشه شش محوطه‌های بین چهار تا پنج هکتار شامل ۷ محوطه (۷.۳۷٪) و خوشه هفت محوطه‌های بالای پنج هکتار را شامل می‌شود (شکل ۵-۵). نیمی از ۹۵ محوطه زیستگاهی (۴۷)

محوطه) بررسی شده در این مقاله دارای وسعتی بالاتر از ۱ هکتار هستند و اگر این استقرارها در طول دوره مفرغ جابه‌جا نشده و سکونت‌گاه جدیدی را شکل نداده باشند، نشان‌دهنده رشد جمعیت منطقه در دوره مفرغ است. این ادعا زمانی تقویت می‌شود که بدانیم از ۱۰۴ محوطه (شامل محوطه استقرار، غار و قبرستان) دوره مفرغ تنها ۲۱ محوطه (۲۰.۱۹٪)، دارای شواهدی از دوه‌های قدیمی‌تر هستند و ۸۳ محوطه (۷۹.۸۱٪) ابتدا به ساکن از دوره مفرغ شکل گرفته‌اند. روی ۶۳ محوطه (۶۰.۵۸٪) از ۱۰۴ محوطه عصر مفرغ در دوره‌های بعد از مفرغ نیز استقرار شکل گرفته است و ۳۸ محوطه (۳۶.۵۳٪) نیز فقط دارای شواهدی از عصر مفرغ هستند. علاوه بر این از ۲۱ محوطه‌ای که دارای شواهد قدیمی‌تر از دوره مفرغ هستند، ۳ محوطه در عصر مفرغ برای همیشه متروک شده‌اند و استقراری از دوره‌های بعد از مفرغ بر روی آنها شکل نگرفته است.

درصد مشارکت نویسندگان

این مقاله حاصل پژوهش میدانی و کتابخانه‌ای نویسنده بوده و تمام کارهای مربوطه توسط وی صورت پذیرفته است.

تعارض منافع

ضمن رعایت اخلاق نشر، در این پژوهش هیچ‌گونه تعارض منافع وجود ندارد.

کتابنامه

- امیری، مصیب (۱۳۸۹)، کاوش نجات‌بخشی تپه چیا سبز در حوزه سد سیمره، مرکز اسناد پژوهشکده باستان‌شناسی کشور (منتشر نشده).
- ایزدپناه، حمید ۱۳۶۳، *آثار باستانی و تاریخی لرستان*، انتشارات آگاه، تهران.
- حسن‌پور، عطا (۱۳۸۹)، کاوش نجات‌بخشی محوطه قلعه گبری، مرکز اسناد سازمان میراث فرهنگی کشور (منتشر نشده).
- حسن‌پور، عطا، (۱۳۹۱)، فصل دوم کاوش باستان‌شناختی محوطه باستانی قلعه گوری رماوند (حوزه سد سیمره، بخش کوهنایی، شهرستان کوهدشت)، سازمان میراث فرهنگی، صنایع دستی و گردشگری استان لرستان.
- خدیش، پوریا، ۱۳۸۶، گزارش حفاری لایه‌نگاری تپه توبره ریز، میراث فرهنگی، گردشگری و صنایع دستی استان لرستان (منتشر نشده).
- دارابی، حجت (۱۳۸۸)، کاوش نجات‌بخشی تپه چیا سبز شرقی در حوضه سد سیمره، مرکز اسناد سازمان میراث فرهنگی کشور (منتشر نشده).
- دهقانی‌فرد، حسن، ۱۳۸۶، گزارش بررسی و شناسایی آثار باستانی و تاریخی شهرستان کوهدشت؛ فصل دوم بررسی و شناسایی آثار باستانی شهرستان کوهدشت: بخش‌های مرکزی، طرهان و کونانی، مرکز اسناد پژوهشکده باستان‌شناسی باستان‌شناسی کشور (منتشر نشده).
- رشیدی، مصطفی، ۱۳۹۸. گزارش تعیین عرصه و پیشنهاد حریم محوطه سرخ دم لری کوهدشت، لرستان، آرشیو پژوهشکده باستان‌شناسی (منتشر نشده)
- شیشه‌گر، آرمان (۱۳۸۴)، گزارش کاوش محوطه باستانی سرخ دم لری کوهدشت لرستان، فصل دو تا ششم ۱۳۷۹-۱۳۸۳ تهران: سازمان میراث فرهنگی، صنایع دستی و گردشگری، معاونت پژوهشی، پژوهشکده باستان‌شناسی.

- صراف، محمدرحیم (۱۳۴۸)، گزارش بررسی بخش رومشگان، مرکز اسناد میراث فرهنگی استان لرستان (منتشر نشده).
- علی بیگی، سجاد، ۱۳۸۹، گزارش بررسی باستان شناختی حوضه آبگیر سد کران بزاق، آرشیو پژوهشکده باستان-شناسی (منتشر نشده).
- علی بیگی، سجاد و کمال الدین نیکنامی، ۱۳۹۳، بررسی باستان شناختی دره کران بزاق، زاگرس مرکزی، پژوهش های باستان شناسی ایران، شماره ۶، دوره چهارم، صص ۷-۲۶.
- قبادی زاده، حمزه، ۱۳۹۹، گزارش بررسی و شناسایی باستان شناسی دهستان های کشماهور و بلوران بخش درب گنبد شهرستان کوهدشت، استان لرستان، مرکز اسناد پژوهشکده باستان شناسی باستان شناسی کشور (منتشر نشده).
- لشکری، آرش؛ عبدی، کامیار؛ گراوند، مرتضی؛ زینیوند، محسن، ۱۳۹۰. گزارش کاوش نجات بخشی محوطه برزقاوله، آرشیو پژوهشکده باستان شناسی (منتشر نشده).
- مرادی بابک (۱۳۸۶)، بررسی باستان شناختی غار و پناهگاه های صخره ای کوهدشت، مرکز اسناد سازمان میراث فرهنگی لرستان (منتشر نشده).
- مقدم، عباس (۱۳۸۸) کاوش نجات بخشی محوطه چم قوله حوزه سد سیمره، مرکز اسناد سازمان میراث فرهنگی کشور (منتشر نشده).
- مظاهری، خداکرم و قبادی زاده، حمزه (۱۴۰۰)، موره کن: شواهدی از گروه بندی های درون منطقه ای دوره مفرغ میانه در زاگرس مرکزی، فرهنگ ایلام، دوره ۲۲ شماره ۷۲ و ۷۳. صص ۷۳-۹۵.
- مهیار، محمد و کبیری، احمد (۱۳۶۰)، بررسی بخش طرحان و کوهنانی، مرکز اسناد سازمان میراث فرهنگی کشور (منتشر نشده).

References

- Alibaigi, S., K. Niknami, M. Heydari, M. Nikzad, M. Zainivand, S. Manhobi, S. Mohammadi Qasrian, M. Khalili & N. Islami (2011), Palaeolithic open-air sites revealed in the Kuran Buzan valley, Central Zagros, Iran, Antiquity, Project Gallery.
- Contenau, G. And Ghirshman, R. 1935. Fouilles De Tepe Giyan, Paris: P. Geuthner.
- Goff, M. C., 1968. "Luristan in the first half of the first Millennium B.C, A preliminary report on the first seasons Excavations at Babajan and associated surveys in the Easter pish-ikuh", *Iran*, 6: 105-134.
- Goff, M. C., 1969. "Excavations at Babajan Tepe, 1967, Second preliminary report", *Iran*, 7: 130-195.
- Goff, M. C., 1970. "Excavations at Babajan Tepe, 1968. Third preliminary report", *Iran*, 8: 141-156.
- Goff, M. C., 1971, "Luristan before the Iron Age." *Iran*, Vol. 9, Pp. 131-152.
- Goff, M. C., 1976. "Excavations at Bābā Jān: The Bronze Age Occupation", *Iran*, Vol. 14: 19-40.
- Goff, M. C., 1977. "Excavations at Baba Jan: The Architecture of the East Mound, Levels II and III", *Iran*, Vol. 15: 103-140.
- Goff, M. C., 1978. "Excavations at Baba Jan: The Pottery and Metal from Levels III and II", *Iran*, Vol. 16: 29-65.
- Goff, M. C., 1985. "Excavations at Baba Jan: The Architecture and Pottery of Level I", *Iran*, Vol. 23: 1-20.

- Henrickson, R., 1987. "Godin III & the chronology of central western Iran circa 2600- 1400 B.C." in: *The Archaeology of Western Iran. F. Hole, (Ed.). 205-227. Washington DC: Smith Sonian institution press.*
- Henrickson, R., 1991. Ceramics VI-VII, The Bronze Age in North Western, western and south western Persia. *Encyclopaedia Iranica. 5(3): 288-294. E. Yarshater (ed), Mazda publisher. Costa Masa. New York.*
- Henrickson, R.C. 2011. The Godin Period III Town. In: Gopnik, H and Rothman, M.S (eds.), *on the High Road: The History of Godin Tepe Iran*, Bibliotheca Iranica, Archaeology Art and Architecture Series1: 209-282.
- Maleki, Y., 1964. Une fouille en Luristan. *Iranica Antiqua 4: 1-35.*
- Meldgaard, y, Mortensen, p, & Thrane, H (1963), "Excavations at Tepe Guran, Luristan," *Acta Archaeologica 34, Copenhagen.*
- Mortensen, p, (1975), "A Survey of Early prehistoric Sites in The Holailan Valley in Lorastan," Firouz Bagherzadeh (Ed), *Proceeding of the IIIed Annual Symposium on Archaeological Research in Iran, 1974, Tehran: Iranian Centre for Archaeological Research.*
- Otte, M., F. Biglari, D. Flas, S. Shidrang, N. Zwyns, M. Mashkor, R. Naderi, A. Mohaseb, N. Hashemi, J. Darvesh, & V. Radu, 2007 "The Aurignacin in the Zagros region: new research at Yafteh Cave, Lorestan, Iran", *Antiquity 81: 82-96.*
- Potts, D.T. 2013. Luristan And the Central Zagros in the Bronze Age. In: Potts, D.T. (ed.), *the Oxford Handbook of Ancient Iran.* Oxford University Press: 203- 217.
- Schmidt, E, F., Van Loon, M.N., Curvers, H.H., 1989. *The Holmes Expeditions to Luristan*, Oriental Institute Publication, 108, Chicago.
- Schmidt, E.F., 1938. The second Holmes expedition to Luristan. *Bulletin of the American Institute for Persian Art and Archaeology 6: 205-216.*
- Stein, S. A., 1940. *Old Routes of Western Iran*, Macmillan Co. Ltd, London.
- Steinkeller, P. 1982. The question of Marhashi: a contribution to the historical geography of Iran in the third millennium B.C. *ZA 72(2): 237-65.*
- Thrane. H., 1965. Archaeological Investigation in Western Lurestan: Preliminary Report of the Second Danish Archaeological Excavation to Iran, *Acta Archaeologica. Vol. XXXV. PP. 150-170.*
- Thrane. H., 2001. Tepe Guran in Luristan, the Bronze Age and Iron Age periods, with contributions by J. Clutton-Brock. J. Balslev Jørgensen and Verner Alexandersen, *Jutland Archaeological Society Publications Vol. 38.*
- Young, T.C., 1969. *Excavations at Godin Tepe: First Progress Report.* Royal Ontario Museum, Art and Archaeology, Occasional Paper 17, Ontario: Royal Ontario Museum.